

OSTROV V ČASE

Proměny zámeckého parku ve Vrchotových Janovicích

Ludmila Fiedlerová

Památky středních Čech, ročník 35, č. 2/2021, s. 47-66.

Text mapuje historii vzniku a proměn zámeckého parku ve Vrchotových Janovicích od 18. století, kdy panství spravoval rod hrabat z Vrtby. Ohlíží se za okrasnou zahradou hraběte Vratislava z Mitrovic z konce 20. let 19. století i rozsáhlým anglickým parkem, který vytvořil jeho syn. Podrobně se věnuje době, kdy v 80. letech 19. století Janovice koupil rytíř Karel Nádherný z Borutína a proměnil prostor kolem zámku podle soudobého vkusu i svých představ. Poslední část je zaměřená na 20. a 30. léta 20. století, kdy sourozenci Sidonie a Karel Nádherní vtiskli janovickému parku jeho osobitou podobu. Pracovali vedeni radami botanika Camillo Schneidera a za pomoci znalce alpských rostlin Herberta Schaffgotsche.

Historickým proměnám janovického parku se věnovala řada autorů, článek jejich poznatky shrnuje a rozšiřuje o informace, které přináší nově objevené ikonografické prameny (mapy, plány, skici a fotografie).

Klíčová slova: Vrchotovy Janovice – zámecký park – nové prameny – upřesnění historie

An Island in Time – The Transformation of the Vrchotovy Janovice Castle Park

The text covers the origin and transformation of the castle park in Vrchotovy Janovice from the 18th century when the Counts of Vrtba administered the domain. It recapitulates the ornamental garden of Count Wratislaw of Mitrowitz from the late 1820s that his son incorporated into a vast English park shortly afterwards. It deals in detail with the 1880s when Knight Karel Nádherný of Borutín bought the castle and transformed its surroundings based on the style of the time and his ideas. The last part focuses on the 1920s and 1930s when the brother and sister Sidonie and Karel Nádherný imparted an original look to the castle park. They followed the advice of the botanist Camillo Schneider and the connoisseur of alpine plants Herbert Schaffgotsch.

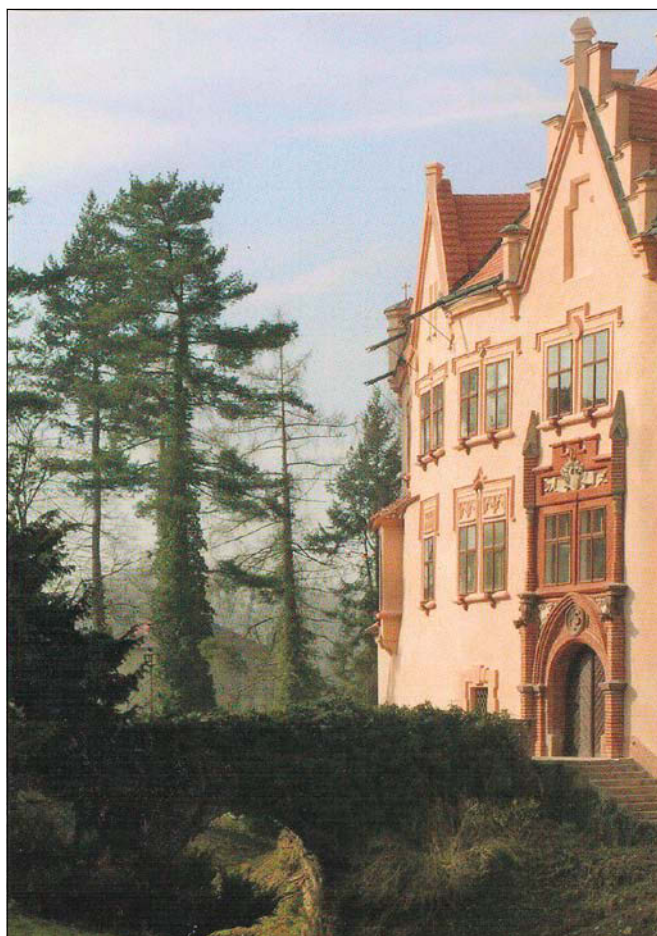
Many authors described the historical transformation of the Vrchotovy Janovice park, and the article summarises their knowledge and expands it with information from newly discovered iconographic sources (maps, plans, sketches, and photographs).

Keywords: Vrchotovy Janovice – castle park – new sources – specification of history

Po staletí tekla potok, který se později bude jmenovat Luční a nakonec Janovický sám mezi oblými kopci porostlými hustým lesem. Až na konci 12. století se nad ním objevil na západní straně kostelík a níže ve svahu pak hrádek, který se časem proměnil v zámek. Do současnosti neopustil trojúhelníkový půdorys s vyklenutými stranami – ani nemohl, byl založen na nevelké rostlé skále, obklopené potoky a mokřinami, později rybníky. Pravý břeh Janovického potoka se tu nejprve zvolna a pak prudce zvedá východním směrem, je jako nakloněná miska, na jejímž západním okraji leží zámek – to je prostor, kde postupně vyrostl janovický park.

Minulost

První podobou zámku ve Vrchotových Janovicích (okres Benešov) byla kamenná tvrz, chráněná vodním příkopem, kterou si postavili na sklonku 14. století páni z Janovic. V renesanční době se díky úsilí pánů z Říčan změnila v malý zámek, který se pak stal v 17. a 18. století hlavním sídlem votické větve hrabat z Vrtby. Žili tu déle než dvě stě let a zámecké interiéry dodnes zachovaly otisky jejich doby. Ferdinand František z Vrtby (1636–1712) koupil Janovice od svého staršího bratra, po něm panství spravoval jeho syn Arnošt František (1676–1750) a pak jeho syn Arnošt František ml. (1716–1791). Posledním hrabětem z Vrtby v Janovicích byl Adam František (1746–1807), který zemřel bez potomků a panství odkázal svému vzdálenému příbuznému, hraběti Františku Josefovi Vratislavu z Mitrovic (1775–1849). Nejpozději tehdy se začala odvíjet proměnlivá historie janovického parku. Mladší syn nového majitele Josef Xaver (1818–1869) stojí za poslední velkou, novogotickou přestavbou, která v polovině 19. století zcela změnila zámek i jeho okolí (obr. 1). Posledními soukromými majiteli byli od roku 1879 Nádherní z Borutína.



Obr. 1: Zámek Vrchotovy Janovice (okres Benešov), jižní průčelí (foto L. Fiedlerová, únor 2007).

V průběhu 2. světové války zřídila německá armáda v prostoru jihovýchodně od Prahy vojenské cvičiště, z nějž postupně vystěhovala všechny obyvatele. V Janovicích byla umístěna speciální škola stíhačů tanků a útočných děl, v zámku bydleli důstojníci, byly tu kanceláře, v budovách hospodářského dvora se začala opravovat vojenská technika.

V období těsně po válce se v zámku vystřídala Sovětská a Československá armáda, poslední soukromá majitelka Sidonie Nádherná byla donucena emigrovat. V roce 1950 byl zámek vyvlastněn a využíván jako sklad textilu, později pro sbírky Okresního archivu – společně s parkem postupně chátral. Záchranu přineslo na konci 50. let 20. století Národní muzeum, které ho spravuje dodnes.

Sad, obora a Bludná zahrada

Ferdinand František,

Arnošt František st. a ml., hrabata z Vrtby

Nejstarší pohled do minulosti prostoru kolem janovického zámku poskytuje mapa josefského vojenského mapování z let 1764–1768¹⁾ (obr. 2). Přesvědčivě zachycuje, jak voda kdysi bezpečně chránila sídlo pánů z Janovic, později Vrchtotů a Říčanských. Hradní příkop teprve v roce 1704 z jihu překročil kamenný most a o několik desetiletí později spojil zámek s okolím ještě menší na opačné straně. Byl napájen nevelkým rybníkem v sousedství, založeným na Janovickém potoce, který jím protékal. V současnosti už neexistující Městečský rybník ohraničoval prostor kolem zámku půlobloukem ze severozápadu. V údolí pod kostelem je patrná lovecká obora²⁾ – ze severu, východu a jihu chráněná ohradní zdí a v jejím sousedství stejně zabezpečený prostor sadu se dvěma kamennými domky. Velikostí převyšují stavby v tehdejší vsi Janovice – jde o domek zahradníka a domek myslivce a bažantníka.³⁾ V janovické matrice je poprvé *zahradník janovský* zmíněn 13. 7. 1705⁴⁾ a *myslivce janovský* 17. 1. 1706.⁵⁾

Jižně od obory, na levém břehu Janovického potoka je v sousedství ovčína ohrazené malé místo – podle mapy „stará zahrada“, v matrikách tajemně nazývaná Bludná. Možná sloužila jako užitková pro obyvatele zámku.

O davné historii úprav okolí zámku svědčí ještě kamenný dvoublokový mostek na začátku údolí pod kostelem, nad přelivem rybníka (dnes Musík), postavený v roce 1717, jak připomíná pískovcová deska s reliéfem erbu Vrtbů a letopočetem;⁶⁾ tehdy stával na mostě velký kamenný kříž.⁷⁾

Zámek byl obehnán silnou, omítnutou zdí s masívními pilíři.⁸⁾ Oddělovala ho od hospodářských budov na jihu a vedla pak severozápadně kolem něj, po břehu Městečského rybníka⁹⁾ až k soše sv. Jana Nepomuckého nad jeho hrází. Krátce před smrtí ji objednal hrabě Ferdinand František z Vrtby v dílně pražského sochaře Jana Brokoffa.¹⁰⁾ Původně snad stála na parapetu kamenného mostu¹¹⁾ a po polovině 18. století byla při stavbě ohradní zdi umístěna na žulový sokl mezi dva pilíře. Ty se na první pohled liší od řady ostatních – zvnějšku jsou ploché, ale směrem k parku s ozdobnými nikami a profilovanými římsami – dosvědčují, že tehdy sv. Jan Nepomucký hleděl do prostoru současného parku, na opačnou stranu než dnes.

K barokním úpravám patří i kašna jižně před zámkem, vytesaná z jednoho obrovského žulového bloku. Dosud na ní sedí na sudu bůh vína Bakchus¹²⁾ s tváří téměř zcela omytou časem.

Z hlediska janovické historie poskytuje mapa pohled do doby, kdy spojená panství janovické, votické a olbramovické spravovali František Arnošt hrabě z Vrtby (1674–1750) a po něm jeho syn stejného jména (1716–1791). Zdá se, že oba Arnoštové dávali přednost Janovicím,¹³⁾ i když hlavním sídlem



Obr. 2: Zámek a park na mapě I. vojenského mapování, 1764 až 1768 (list č. 178, výřez, <http://oldmaps.geolab.cz/>).

této větve se definitivně staly po roce 1746 – opakované požáry, které trápily Votice, tehdy tamní zámek zničily tak důkladně, že už nebyl nikdy obnoven. Hrabě František Arnošt st. se musel pustit do rozsáhlých úprav svého sídla v Janovicích, které nejspíš původně neměl v plánu. V roce 1737 totiž rozšířil svůj majetek o panství Chotýšany, které teď zaměstnávaly jeho pozornost a vyžadovaly investice. Starou tvrz tam proměnil v pivovar a v její blízkosti dal postavit pohodlný zámeček. Vedle něj byla v roce 1761 založena okrasná zahrada a v ní postavena pozoruhodná zděná besídka, ozdobená malbami.¹⁴⁾

Práce v Janovicích pokračovaly – už pod dohledem jeho syna – až do začátku 60. let 18. století a zdá se přirozené, že by na ně navázaly i úpravy okolí zámku. Ale drobné upřesnění v úředním dokladu¹⁵⁾ upozornilo na skutečnost, že vše zatím zůstávalo ve stavu, jaký zachytilo josefské mapování.

Možnost posedět venku ale zřejmě existovala – přežil jediný svědek: pod starými lipami na louce pod zámkem stál ještě na začátku 20. století kamenný stůl s oválnou deskou ze zářivě bílé křemenné žíly,¹⁶⁾ nohou z šedého pískovce, ozdobenou nepravidelnými mušlemi, a čtyřmi sedátky. Místu říkala rodina Nádherných „Vrtbovské“. Nevelká louka pod zámkem poskytovala v době hrabat z Vrtby soukromí – byla chráněná ze severozápadu ohradní zdí, podél východního okraje tekla tehdy mnohem mohutnější potok a jižně se zvedala hráz rybníka. Roste tu dodnes několik nejstarších stromů v parku – dubů a lip.

Hrabě František Arnošt ml. Janovice nakonec nikdy nepustil. Zemřel v roce 1791, necelý rok po smrti své dcery Barbary, a je pochovaný na hřbitově u kostela sv. Martina vedle ní. Její náhrobek je nejstarší známou signovanou prací sochaře Františka Xavera Lederera a jednou z prvních českých náhrobních plastik, zachycujících skutečné podoby pozůstalých. Dodnes se tak návštěvník může podívat do posmutnělých tváří manžela Barbary z Vrtby, barona Schrenka, a obou dětí – dcery Barbary a syna Franze.¹⁷⁾

Okrasná zahrada

Hrabě František Josef Vratislav z Mitrovic

Ve 2. polovině 30. let 19. století, kdy probíhala měření, dostali hraběcí úředníci za úkol vytvořit detailní mapy jednotlivých částí panství, obklopenými pozemky obyvatel vsí a městeček. Mezi několika zachovanými je i janovická (obr. 3) a na první pohled je patrné, že okolí zámku prošlo zásadní proměnou.¹⁸⁾

Na východní straně, po obou březích Janovického potoka se objevila pravidelná okrasná zahrada. Přizpůsobila se terénu – jedna část se nachází přímo pod zámkem, druhá nad pravostranným, vysokým břehem potoka. Nad zahradou, stále obklopen

ovocnými stromy, vytrval na svém místě domek zahradníka (*Gaertner*),¹⁹⁾ kdežto domek nadlesního se objevil na východním okraji obory (*Oberjäger*).²⁰⁾ Drobná stavbička pod ním je sušárna semen (*Saamendöre*). Silná čára červenou pastelkou naznačuje budoucí úmysl poněkud rozšířit prostor budoucího parku východním směrem.

Zámek je stále obklopen vodním příkopem, ale kromě dvou mostů je možné ho přejít i po dvou zvýšených pěšinkách. Pečlivý úředník vykreslil zvlněnou linii břehů, na několika místech se téměř blížících k sobě v důsledku zanášení splaveninami. Městečský rybník má sotva třetinu své dřívější rozlohy.

Je patrné, že vodě v okolí zámku byla věnována velká pozornost – a to nejen účelová. Rybník je nyní současně průtočný i obtočný – Janovický potok ho napájí, ale i míjí a teče podél jeho východního břehu; jejich spojnicí tvoří úzké koryto podél hráze. Tenký potůček od výpusti míří do vodního příkopu.

Mapa na rozdíl od předešlé, zachycené „od oka“, přesně zaznamenává zámek s předdvorím, obklopeným ze tří stran budovami – na východě malou stodolou a pivovarem, na západě protáhlým kravínem s novým západním traktem; na jihu uzavírá prostor hospodářský dvůr. Před dvorními průčelími budov rostou mladé topoly,²¹⁾ které autor plánu jasně odlišil od ostatních stromů na plánu. Najdeme i kašnu s Bakchem.

Po jižní hranici sadu se cesta stáčí nahoru k menšímu rybníčku na východní hranici obory (*Thiergarten*). Ten do rybníka pod zámek posílá potůček, na němž leží praktický mléčný sklípek.²²⁾

V sousedství starého janovického hřbitova kolem kostela sv. Martina leží nevelká lesní školka (*Baumschul*) a autor do mapy zakreslil i polohu bývalé „jezdecké školy“ (*Reitschul*).

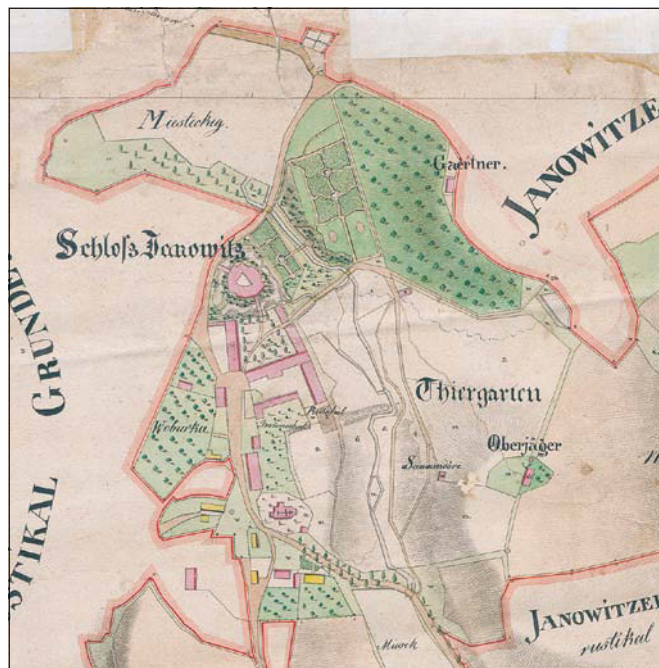
Objekty a plochy v rámci obory jsou očíslovány; vysvětlení k mapě se ale nedochovalo, lze jen předpokládat, že k číslům patřily popisy charakteru jednotlivých ploch a druhu porostu, jak je to na podobných mapách obvyklé.

Janovice, Votice i Chotýšany odkázal tehdejšímu majiteli, hraběti Františku Josefovi Vratislavovi z Mitrovic,²³⁾ jeho vzdálený příbuzný hrabě Adam z Vrtby. Nejstarší syn předchozího majitele zemřel bez potomků ve Vídni a byl podle svého přání pochován v Chotýšanech, kde se narodil, které měl rád a o něž se pečlivě staral.

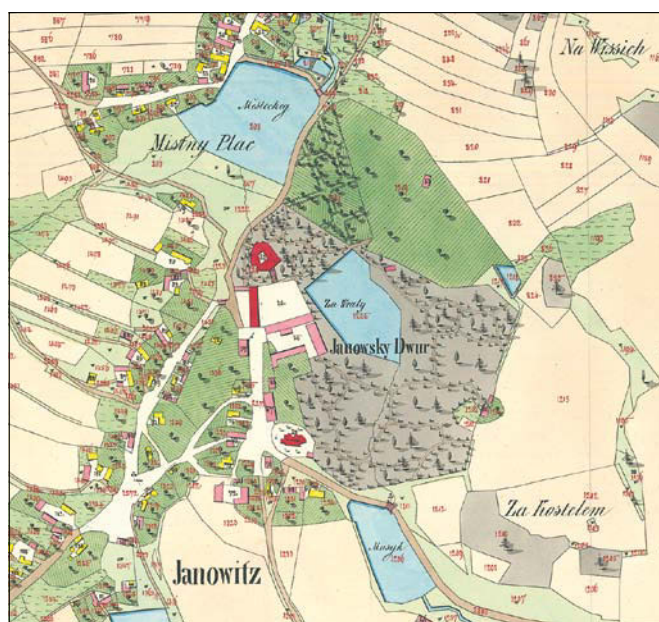
Hrabě František Josef dědictví po několika letech prodal svému švagrovi.²⁴⁾ Když se ale nový majitel chystal udělat totéž, koupil panství zpátky a začal se věnovat jejich správě a zvelebování. Tehdy se mu narodilo poslední ze čtyř dětí, syn Josef Xaver. Současně se začal odvíjet nešťastný spor s votickými poddanými o odvádění peří, který vyvrcholil tzv. péřovou vzpourou v roce 1836²⁵⁾ a vedl k trvalejšímu životu rodiny v Janovicích.

O svá panství se hrabě František Josef staral dobře a vytrvale, ale stopa, kterou po sobě zanechal v janovické minulosti, je hodně ovlivněna kritickým pohledem Čeňka Habarta.²⁶⁾ Je spravedlivé dodat, že se jednalo o pána nejspíš konzervativního a přísného, ale se silným vztahem ke svým dětem – vždy ochotného platit jejich dluhy. Jeho jméno nalezneme mezi podporovateli Královské české společnosti nauk i mezi zakladateli a mecenáši Národního muzea. V Janovicích hostil své přátele – spřízněné rodiny baronů Astfelda a Sterndahla, historika Františka Palackého, kterého si on i jeho manželka Antonie velmi přáli získat jako vychovatele svých dětí,²⁷⁾ svého strýce, rytíře Jana Jeníka z Bratřic, bývalého císařského důstojníka a sběratele lidové poezie.²⁸⁾ V této době – na konci 20. let 19. století – nejspíš vznikla okrasná zahrada, jejíž podobu mapka zachytila.

Hrabě František Josef zemřel roku 1849 a starost o budoucnost Janovic v plné míře připadla jeho mladšímu synovi, který o ně pečoval i předtím.



Obr. 3: Situační mapa polnosti dvora Janovice, 1837–1840 (SOA Praha, o. c. v pozn. 2, výřez).



Obr. 4: Císařský otisk originální mapy stabilního katastru, park 1840 (list č. 8854-1, výřez, PA VJ, VJI-341).

Anglický park

hrabě Josef Xaver, botanik Bedřich Berchtold, umělecký zahradník Jan Lacowský, myslivec Josef Pelikán

V českých zemích začaly vznikat anglické parky ve 3. třetině 18. století. Častější byla proměna původní barokní zahrady, někdy šlo o velkorysé krajinářské úpravy v sousedství šlechtických sídel. Ve Vlašimi založil hrabě Karel Josef Auersperg společně s manželkou anglický park na místě obory a zámecké zahrady (1755), na Jemníšti rozšířil hrabě Heinrich von Rottenhan barokní zahradu o krajinářský park se třemi rybníky (v 70. a 80. letech 18. století). Sami Vratislavové proměnili v krajinářském duchu svou okrasnou zahradu v Chotýšanech



Obr. 5: Plán janovického anglického parku, 60. léta 19. století (SOA Praha, Vs VJ, ič. 202, sign. B-XVI-b).

(kolem roku 1830), po rozšíření zámku o severní křídlo s otevřenou novogotickou kolonádou.²⁹⁾ Janovic se tato vlna dotkla až v polovině 40. let 19. století.

Probírání dokladů svědčících o anglickém parku hraběte Josefa Xavera zpočátku působí rozpaky. V roce 1840 byla dokončená originální mapa stabilního katastru a uložen císařský otisk (obr. 4) – prostor kolem zámku a celou bývalou oboru na něm pokrývá anglický park,³⁰⁾ sad zůstal na původním místě a v jeho sousedství se objevila užitková zahrada. Rybník se značně protáhl i rozšířil a Janovický potok protékal skrze něj. Odstranění budov po východní straně předdvorí vysvobodilo budovu zámku a otevřelo nové, působivé pohledy na něj i na park. Ovšem v janovické farní kronice se teprve v letech 1845–1846 tehdejší duchovní správce Johann Čezík široce rozepisuje o úpravách parku.³¹⁾ Navíc na počátku 40. let hrabě Josef Xaver, výslovně označený ve farní kronice jako ten, kdo z pověření svého otce práce řídil,³²⁾ podnikal společně se svým příbuzným hrabětem Bedřichem Berchtoldem³³⁾ cestu do Cařihradu, Smyrny, Egypta a Palestiny a v Janovicích celé měsíce nebyl. Jak je to možné? V roce 1840 se práce nejspíš teprve začínaly rozbíhat. Úředníci, kteří sbírali a zaznamenávali v terénu data pro katastr, museli jednat s majitelem panství, tedy s hrabětem Františkem Josefem (1775–1849) a tomu jistě záleželo na tom, aby byl v budoucím důležitém mapě zachycen celý plánovaný výsledek.³⁴⁾ Nejspíš tak se na zákres dostal už cíl práce – anglický park, i když v dané době ještě nebyl zcela dokončen.

Nově objevená mapa

Podrobnou procházku janovickým anglickým parkem nabízí mapa neznámého autora (obr. 5), která byla zatím bez povšimnutí uložena v archivu.³⁵⁾ Není datovaná, ale velmi pravděpodobně vznikla ještě za života hraběte Josefa Xavera. Stejnou řečí hovoří i katastrální mapa, aktualizovaná v roce 1877.³⁶⁾ Obě dosvědčují dodržení základního úmyslu – celý jihovýchodní prostor u zámku proměnit v anglický park – ale zachycují i některé změny, ke kterým během práce nevyhnutelně došlo.

Kolem zámku je znovu široký vodní příkop. Před začátkem práce voda tekla už pouze kolem jeho západního průčelí. Po důkladném vyčištění, které řídil janovický purkrabí František Klement Schmiedel,³⁷⁾ a zpevnění břehu kameny se stal součástí zahradní instalace a bylo možné po něm pro zábavu jezdit na loďce. Časy jeho ochranného posláním byly dávnou minulostí.

Do rybníka z východní strany teď vybíhá poloostrov, hráz a východní břeh jsou osázeny keři, západní lemují listnaté stromy – lípy a duby; ty tam rostou dodnes. Voda z výpusti vytváří přímo pod hrází malý rybníček a směřuje do potoka pod vodopádem, který už v roce 1844 patřil ke zdejšímu pozoruhodnostem.³⁸⁾ Okrasná zahrada východně od zámku zmizela – loukou prochází cesta v linii velkého „S“. Jsou zřetelná místa ke posezení – pod lipami (Vrtbovské) a na pravém břehu Janovického potoka (obě slouží ke stejnému účelu dodnes). Snad teprve teď dostaly kamenné mostky přes něj své originální, rozježené

parapety, poskládané z lomového kamene, které nemají jinde obdoby.

Zahrada pod domkem zahradníka, která byla v katastru 1840 označená jako užitková, je v mapě zachycená zmenšená, s nepravidelným půdorysem, obklopená hustě vysázenými keři. V jejím sousedství zvláštní půdorys ve tvaru „L“ vede k předpokladu, že pozdější kulečník Nádherných byl postaven na místě, které možná už dřív podobnému účelu sloužilo. Cesta od vodopádu k malému rybníčku, která původně vedla mezi sadem a oborou, svou linii nezměnila, ale nyní má po obou stranách park. Směrem k domku zahradníka se od ní odvíjejí smyčky cestiček mezi loučkami, s keři a stromy, sázenými jednotlivě i ve skupinách, jsou vyznačené dřeviny listnaté a jehličnaté. Na straně bývalé obory je vidět, že byl prostoru většinou ponechán charakter smíšeného lesa.

Někde jsou celé řady keřů (podél východní zdi, na břehu rybníka, na kraji loučky východně od rybníka), jinde i rozsáhlá, keři zcela zarostlá plocha (břehe Janovického potoka pod vodopádem, východní břeh rybníka). Rybníček nad oborou, který tu odedávna sbíral vodu z vlhkých luk v úžlabí mezi poli, se teď stal součástí parku a tenký potůček od něj k rybníku byl přibližně v polovině přehrazen a vznikla tak ještě jedna malá vodní plocha.

Místo k posezení lze najít na vrcholu parku, v sousedství domku zahradníka a ve svahu nad východním břehem rybníka prozrazuje šestihranný půdorys malé stavby vyhlídkový altánek.³⁹⁾ Ze stejného místa se po několika desítkách let bude dívat ze své kamenné lavice bratr Sidonie Nádherné Karel, posadit se na ni je možné dodnes. Na západním svahu údolí pod kostelem stále stojí domek určený k sušení semen, na východním je vidět cestu od zámku k brance janovického hřbitova a klikatou cestičku dolů k potoku, která pak pokračovala po jeho levém břehu.

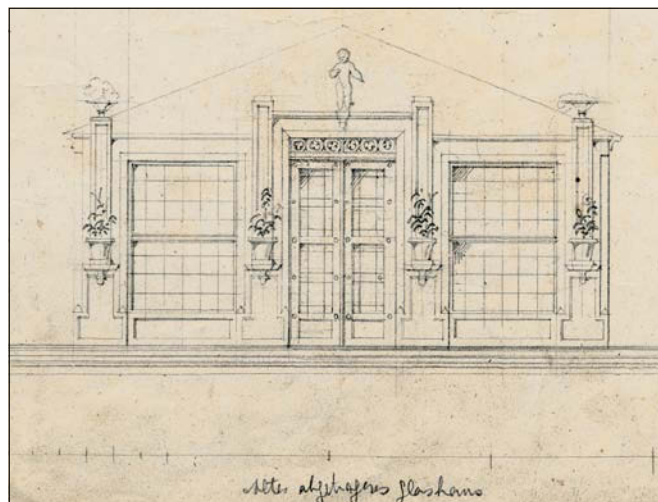
O nových výsadbách najdeme zmínku v janovické farní kronice.⁴⁰⁾ Je jisté, že byl tehdy park obohacen o pozoruhodné dřeviny, které pocházely nejspíš z dalekých cest botanika Bedřicha Všemíra z Uherčic. V Janovicích býval častým hostem⁴¹⁾ a tak je možné předpokládat, že se v nějaké míře účastnil i probíhající proměny parku.

Na mapě lze bezpečně poznat jen vícekmennou lípu pod zámek, která se dožila poloviny padesátých let 20. století. Ale porovnání s pozdějšími prameny⁴²⁾ umožňuje zjistit, že tu hrabě Josef Xaver nechal vysadit některé pozoruhodné kultivary jako např. žlutopestrý javor (*Acer pseudoplatanus* 'Aureovariegatum'), střihanolistý buk (*Fagus sylvatica* 'Asplenifolia'), duby uherský (*Quercus frainetto*) a pyramidální (*Quercus robur* 'Fastigiata'). Rostl zde dřezovec (*Gleditsia triacanthos*), liliovníky (*Liriodendron tulipifera*) i douglasky (*Pseudotsuga menziesii*).

Velkou proměnou prošel prostor kolem sochy sv. J. Nepomuckého. Hrabě Josef Xaver se rozhodl postavit v parku skleník (obr. 6) a místo pro něj vybral právě v jejím těsném sousedství. Součástí stavby se staly i dva ozdobné pilíře, které ji doprovázely od doby vybudování této části ohradní zdi. Sama socha byla otočena kolem své osy; stála nyní – se skleníkem za zády – čelem k městečku Janovice.⁴³⁾

Nakonec hrabě zabezpečil výsledek svého usilování ohradní zdi.⁴⁴⁾ Od nového skleníku obíhala severně, východně i jižně prostor anglického parku a končila u barokní márnice na starém janovickém hřbitově. Je pravděpodobné, že při její stavbě byly využité zachované části staré ohradní zdi kolem původní obory. V roce 1858 v ní vznikla vstupní brána do údolí pod kostelem⁴⁵⁾ a současně byly navrženy i praktické malé branky, které nesly symbol místa, kam se skrze ně vstupovalo – u fořtovny to byly trofeje, u hřbitova a v blízkosti kaple různá provedení kříže.⁴⁶⁾

Park se v budoucnu ještě dál měnil, ale svou základní kosturu získal v této době.



Obr. 6: Návrh skleníku hraběte Josefa Xavera v zámeckém parku, Josef Pokorný (?), cca 1845 (SOA Praha, VsvJ, ič. 948, sign. G-b-11, výřez).

Pamětní kniha janovické farnosti

Již zmíněný tehdejší duchovní správce janovické farnosti Jan Čezík dění v parku sledoval se zájmem a díky jeho poznámkám ve farní kronice existují živé, drobné postřehy z průběhu prací a vynořila se i jména dalších tvůrců.

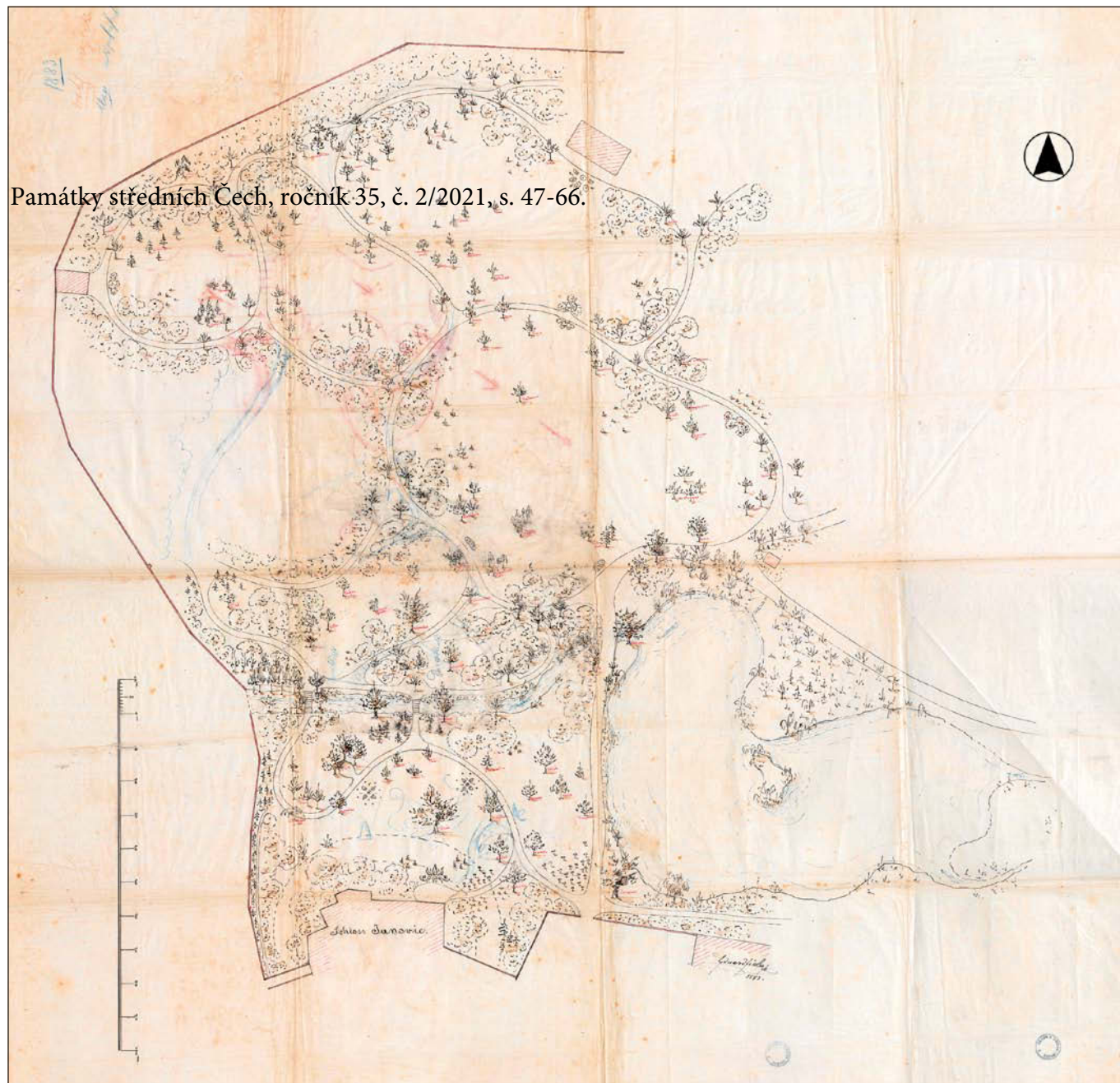
Je zřejmé, že hrabě Josef Xaver skutečně park podle svých představ „zcela proměnil“.⁴⁷⁾ Velkou zásluhu na tom měl i zahradník Jan Lacovský,⁴⁸⁾ který dal dopravit „balvany z dálky i z blízka, aby se jimi mohly zasypat strže v parku a vytvořit terasy. Stovky vozů přivázely husté zelené drny ze světlých míst v okolních lesích ... byly vytvořeny nové cesty, šterkované a hustě sypané čistým říčním pískem, všude kolem nich byly vysazovány krásné skupiny vzácných vybraných cizozemských keřů, uměleckým způsobem napodobujících přírodu podle zaníceně ukládaných pokynů ... vrchního zahradníka, ... jeho osvědčená dovednost se skvěle rozvinula. Menší možnost se vyznamenat dostal pan nadlesní Pelikán,⁴⁹⁾ částečně kvůli úkolu, který mu byl přidělen“ – podle pokynů pana hraběte „musel pracně vyzvednout množství mladých lesních stromů“ s kořenovým balem, „vykopat mnoho tisíc jam“ pro jejich výsadbu, která ale neměla naději na úspěch, protože místo, jež hrabě určil – stinný prostor „mezi prastarými lípami“ na vlhkých březích potoka – jim nedávalo šanci vyrůst.⁵⁰⁾

Hrabě Josef Xaver Vratislav z Mitrovic

Krátce po dokončení úprav zámeckého parku se hrabě Josef Xaver v letech 1855–1859 pustil do přestavby zámku. Nechal se vést svou zálibou v dávné historii a stavební práce zcela proměnily starobyrou stavbu jednoduchých, harmonických forem v novogotický zámeček, s věžičkami, cimbuřím, štíty a vlajíci papry. Spolupracoval s architektem Josefem Pokorným.⁵¹⁾

Soudobé zprávy ho popisují jako vzdělaného člověka se smyslem pro umění, činného jako kurátor muzea – jistě měl předpoklady k tomu, aby se aktivně podílel jak na přestavbě zámku, tak na úpravách parku. Problémem se stala nejen finanční náročnost prací, ale hlavně jeho nákladný způsob života. Dluhy postupně narůstaly a problémy zhoršil krach vídeňské burzy. Hrabě Josef Xaver si dobrovolně vzal život. Je pohřben, stejně jako ostatní členové jeho rodiny, v Chotýšanech.

Dědici byli jeho neteř Ludmilla a starší bratr.⁵²⁾ Zadlužená panství janovické, olbramovické, votické a chotýšanské, spojená od roku 1737 pod jedním vlastníkem, byla po dlouhých letech rozdělená a musela být prodána.



Památky středních Čech, ročník 35, č. 2/2021, s. 47-66.

Obr. 7: Návrh úprav severovýchodní části parku, Eduard Fiala, 1883 (SOA Praha, o. c. v pozn. 29).

Park pro rodinu
rytíř Karel Nádherný, architekti Eduard Fiala,
Gustav Šámal, Wenzel S. Baumhayer a Jakub Kinzl,
zahradník Josef Sekal

Když Karel Nádherný rytíř z Borutína⁵⁵⁾ v roce 1878 poprvé vystoupil v Janovicích z kočáru a rozhlédl se, bylo mu 29 let. Mohutně rozrostlý anglický park se už přiblížil až k zámku, obklopil ho a téměř zakrýval. Bohatství starých stromů v loukách zahušťovalo četné nálety, kdysi promyšleně vysazované keře se rozrostly a spojily v houští. Podle vzpomínek jeho dcery Sidonie⁵⁴⁾ se začal úpravami parku zabývat vlastně ze všeho nejdřív.

Z úhlu pohledu historie vývoje parků tehdy v tom janovicém probíhaly novoromantické úpravy, ale nový majitel budoval především prostor pro svou rodinu. Karel Nádherný, šesté dítě svých rodičů, pocházel z nedávno nobiletované rodiny, jejíž hlavní sídlo se nacházelo v jihočeských Chotovinách. Nezdědil žádné z rodinných panství, dostal finanční prostředky, za které si koupil statky Janovice, Braštica a Podolí a zámek

uprostřed starého parku. Na jaře roku 1883 se oženil s Amélií Kleinovou z Wisenbergu.⁵⁵⁾ Narodily se jim tři děti – syn Jan (1884–1913) a pak dvojčata Karel a Sidonie (1885–1931, 1950).

Zákoutí starého parku získala nový smysl – bylo tu pohodlné posezení pro jeho mladou ženu, hřiště pro děti, malé altánky a kuželník. Prostor parku se rozšířil a získal rozsáhlou zeleninovou zahradu a sad. Vyrostly pozoruhodné užitkové stavby. Na loukách se objevily záhony, do kterých byly vysazovány květiny v bohatých barevných ornamentech. Karel Nádherný zachoval respekt ke starší dochované podstatě parku – převzal ji a dál rozvíjel podle svých nápadů i soudobého vkusu.

Park ze všeho nejdřív

V roce 1883 předložil architekt Eduard Fiala,⁵⁶⁾ jehož si Karel Nádherný vybral, návrh úprav parku.⁵⁷⁾ (obráz. 7) Oba muži ho ještě na místě probírali a částečně upravovali. Projektant zaměřil pozornost na okolí zámku a severovýchodní část parku. Plán je cenný i proto, že odlišuje nejen listnaté stromy, kte-

ré převažují, od jehličnatých, ale i vzrostlé stromy od dřevin navrhovaných k vysazení. U většiny stromů jsou připojena jejich jména. Vodním příkopem se nezabývá – plány nového majitele s ním nepočítaly, a tak byl částečně zasypán.⁵⁸⁾ Cesta v louce pod zámkem v linii „S“ zůstala, ale pod hrází z ní odbočila cestička přímo k zámku. Před jihovýchodním nárožím bylo zřízeno zákoutí pro Karlovu mladou ženu Amélii – první úkol nově přijatého zahradníka Josefa Sekala.⁵⁹⁾ Z korekcí modrou pastelkou lze usuzovat, že teprve při jednání nad plánem byla definitivně upravována linie cest a určitě už tehdy existovaly plány na kobercové záhony. Cesta po pravém břehu Janovického potoka východně od zámku už nešplhala strmě podél vodopádu, obloukem se vracela na louku v centru parku. Modré nápisy *Durchblick* s vykřičníkem v těchto místech dosvědčují, že pozornost byla věnována i průhledům od zámku do vzdálenějších míst v parku. Poznámka v pravém horním rohu: *roth -projektiert, blau - ausgeführt* čtení mapy upřesňuje. Prostor podél ohradní zdi, kde bývala užitková zahrada, zůstává až ke skleníku bílým místem, zatím o něm tehdy nebylo rozhodnuto.

Smyčky cest mezi skleníkem, domkem zahradníka a Janovickým potokem se změnily jen v detailech. Důležité byly nové výsadby – smrky v blízkosti zámku, kultivary javorů (*Acer palmatum 'Rubrum'*, *Acer platanoides 'Schwedleri'*, *Acer pseudoplatanus f. erythrocarpum, 'Leopoldii'*), dvojice červených buků (*Fagus sylvatica 'Atropunicea'*), platan javorolistý (*Platanus x acerifolia 'Suttneri'*), cizokrajné javory (*Acer spicatum, tataricum, saccharinum*) i zmarličníky (*Cercidiphyllum japonicum*). Do současnosti vytrval na svém místě převislý habr (*Carpinus betulus 'Pendula'*).

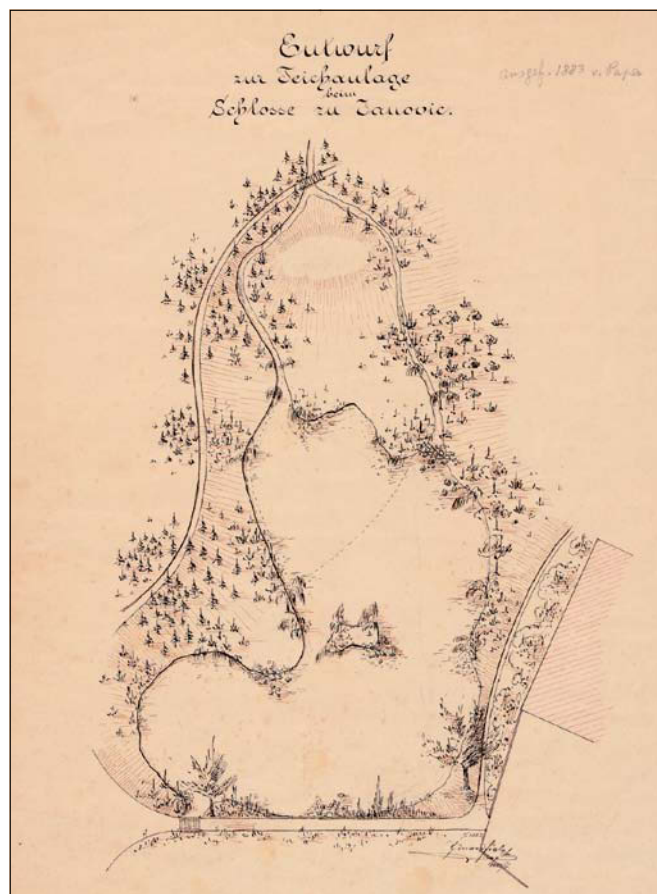
Drobné kolečko v louce pod domkem zahradníka, rozdělené na osm částí, označuje místo zvláštního plechového altánku v podobě stanu. Bylo to rodinné posezení, které se později dostalo do Sidoniina deníku i Rilkových dopisů.⁶⁰⁾ Plán zachycuje také starý mléčný sklípek při ústí potůčku od východní zdi pod ním a částečně i rybník, kterému je ale věnován dílčí návrh předložený společně s pohledem na úpravy dvora před zámkem 1. 1. 1883 (ještě tedy před tímto celkovým plánem). Když porovnáme rybník z anglického parku s jeho novou podobou, (obr. 8) je zřejmá proměna linie břehů, nyní jsou značně rozvlněné a vyčištěné od hustého křoví. Vidíme louky s nově vysazenými stromy, mezi nimi jsou patrné ohleduplně ponechaní staří pamětníci – dub nad přelivem rybníka a topol u brány parku. Objevují se dva ostrovy – velký, zadní zabírá skoro třetinu plochy rybníka a lze na něj vstoupit z břehu úzkým přechodem z kamenů, malý se rozkládá v těsném sousedství poloostrova a je možné k němu dojet jen loďkou. Na březích rybníka i ostrovů se hodně uplatňují smuteční vrby.

Druhý lokální plánek arch. Fialy se týká předdvorí. (obr. 9) Přišlo o řady vzrostlých topolů⁶¹⁾ – nyní budovy lemují úzké záhony s nově vysazenými duby a tisí, před vstupem do parku roste skupina zimoztrázů,⁶²⁾ v rozích jsou navrženy polokruhové záhony, osazené růžemi.⁶³⁾ Kolem kašny pak červeně kvetoucí jírovce a před budovami dvora po jižní straně byla řada jírovců kvetoucích bíle.⁶⁴⁾

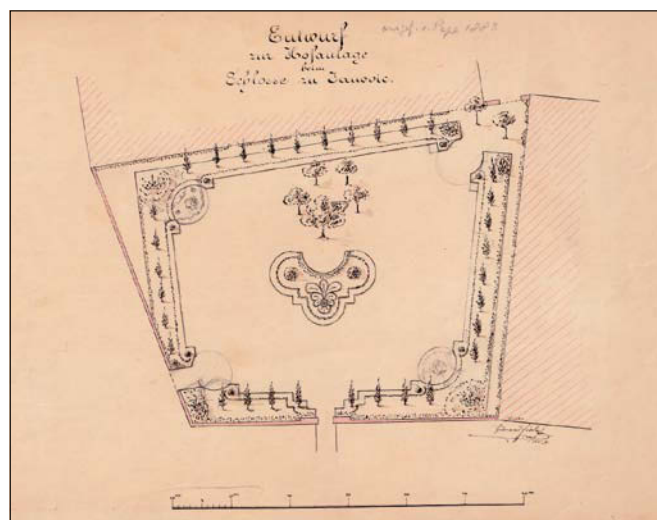
Na oba plány poznamenala Sidonie Nádherná: *Ausgef. 1883 v. Papa.*

Jedinečné užitkové stavby

V roce 1884 položil Karel Nádherný slavnostně základní kámen⁶⁵⁾ ke stavbě kravína (obr. 10) v lesnaté části parku, pod fořtovnou. Malá roubená budova určená k chovu několika krav pro zámek byla přepečlivě připravená. Nejprve majitel panství položil na stůl svou představu formou jednoduchých náčrtků (postupoval stejně při stavbě hospodářského domku i opravě zámku). Architekt Fiala, tehdy spolupracující ještě se stavitelem Gustavem Šámalem,⁶⁶⁾ zhotovili nákrsky i kresby



Obr. 8: Návrh úprav rybníka v parku, Eduard Fiala 1. 1. 1883 (SOA Praha, Vs VJ, ič. 943f, sign. G-b-3).



Obr. 9: Návrh úprav zámeckého dvora, Eduard Fiala 1. 1. 1883 (SOA Praha, Vs VJ, ič. 943e, sign. G-b-3).

podoby budoucí stavby. Z důvodů, které neznáme, ale práci dokončil vídeňský architekt Wenzel S. Baumheyer,⁶⁷⁾ společně s votickým stavitelem Emanuele Vrzalem.⁶⁸⁾

Baumheyer připravil v následujícím roce i návrhy velkorysé stavby pro chov různých druhů drůbeže. (obr. 11) Její neobvyklost a jedinečnost dosvědčují i problémy s pojmenováním – názvu se v podkladech vyskytuje hned sedm: *Hühnerstall, Gänsestaller, Geflügel-Stall, Hühner Haus, Geflügelhof, Geflügelhaus a Geflügelviehstall* (česky pouze „drůbežník“). Stála v jihovýchodním rohu parku, byla vytápěná a tvořila ji dvannáctihránná jednopatrová budova s desetihránnou věžičkou

a malý obdélný domek, spojený s ní krytým průchodem. Nejspíš v souvislosti v chovem drůbeže vznikla v jejím sousedství, pod budovou fořtovny ještě soustava čtyř nádrží,⁶⁹⁾ díky lehce svažitému terénu voda postupně protékala z jedné do druhé. Janovickou pozoruhodností je spojení dvou z nich prostřednictvím hlavy smutné čarodějnice – voda z jedné nádrže do druhé protékala jejíma očima.

V roce 1887 vyrostla v blízkosti skleníku a zahradní kůlny praktická budova množírny, důležitá pro pěstování zeleniny v nové rozlehlé užitkové zahradě, a vinařský domek.

Rozšíření parku

V letech 1886–1887 došlo k významnému rozšíření parku severozápadním směrem. Přípravu zachycuje plán zahradníka Josefa Sekala (obr. 12). Zvětšil se o obecní louku se strážním domkem a téměř celou plochu bývalého rozlehlého, nyní už značně zmenšeného Městečského rybníka. Za novou ohradní



Obr. 10: Kravín v zámeckém parku, foto Vincenc Bočan, 1913 až 1914 (SOA Praha, Vs VJ, ič. 1065, sign. I/5-10).

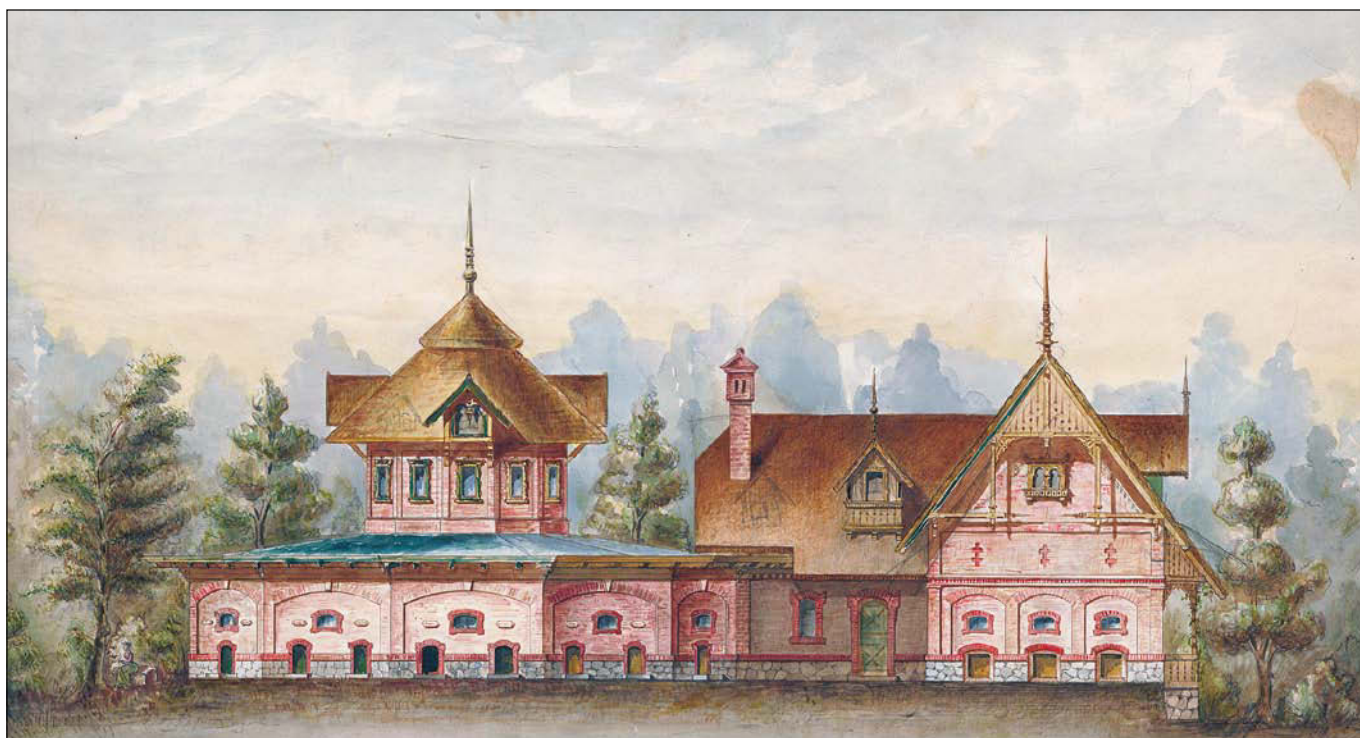
zdi⁷⁰⁾ zůstala jen nevelká trojúhelníková vodní plocha.⁷¹⁾ Na místě bývalého rybníka pod hrází vznikla zeleninová zahrada, z louky se stal ovocný sad. Vzácné je zaznamenání linie původní ohradní zdi, kterou nechal Karel Nádherný při této příležitosti zbourat. Vedla od nároží západního křídla budovy čp. 2, těsně podél zadního mostu zámku, přes Janovický potok mířila k soše sv. Jana Nepomuckého. Plán zahrnoval i okolí zámku. Podél louky tekla Janovický potok, k němuž se připojil nově do parku začleněný Lhotský potůček. Přechod přes něj zajišťoval u strážního domku nový mostek – zvláštní kombinace rovné zídky z cihel a nároží rozježených lomových kamenů.

Zajímavý je pohled na dokončenou síť cestiček – těsně podél zdi zámku přicházela rodina i hosté k nově vybudovanému Améliinu posezení. Po několika širokých zahradních schodech se scházelo na křižovatku cestiček na louce pod zámek – uprostřed ní obtáčela kmen letitého dřevozce dřevěná lavička. V bývalém vodním příkopu zřejmě setrvávala vlhká místa, takže byl potřeba zvýšený přechod.

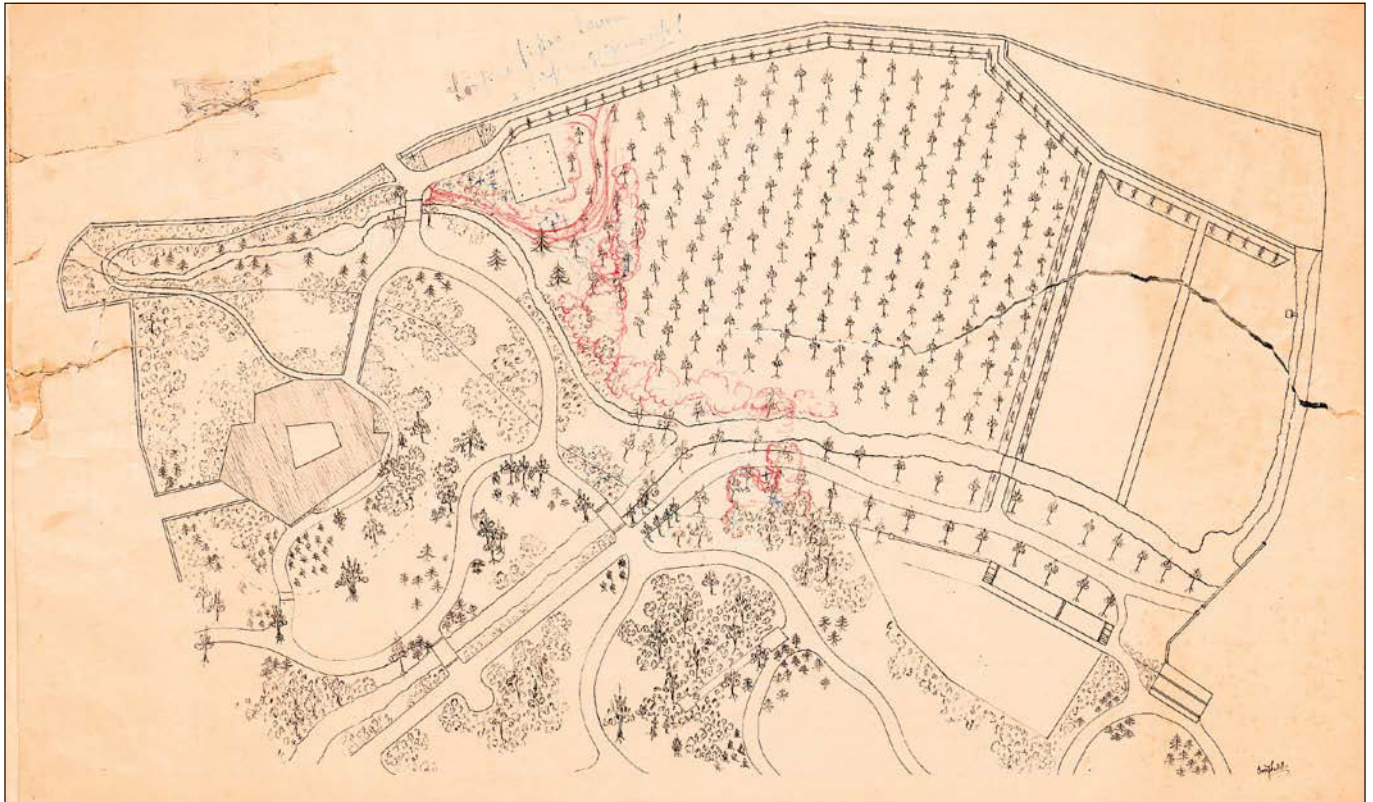
Ještě, než Janovický potok opustí park, je vidět další praktický můstek, malý rybníček a koryto pod vysokou původní hrází, které ho spojuje se zbytkem Městečského rybníka.

Prostor na hranici parku a užitkové zahrady, který byl v návrhu z roku 1883 ještě bílým místem, je zde už domyšlený. Ze zbourané ohradní zdi jsou ponechané dva úseky, o jeden z nich se opírá zahradní kůlna, v sousedství je zachycen půdorys starého skleníku hraběte Vratislava. Pečlivý zahradník zaznamenal i nově postavený kuželník. Zcela nahoře je německy psaná poznámka Karla Nádherného o skupinách stromů – modřínů, jedlí a borovic.

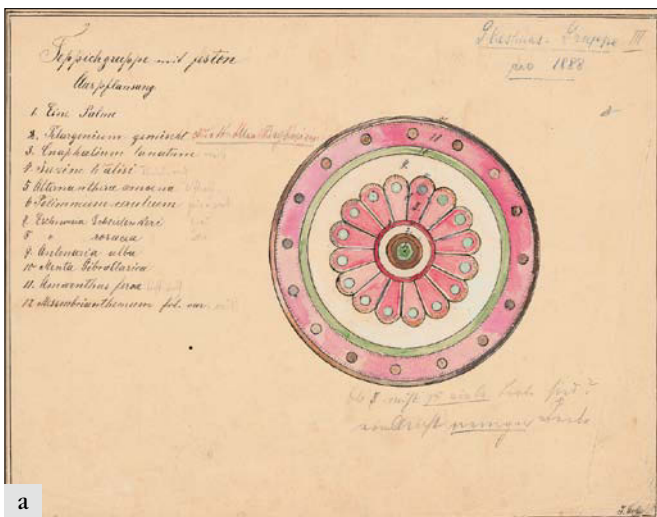
Ve stejné době vyrostly v parku nové altánky – pro tehdy dvouletou Sidonii – *Sidonin domeček* ve svahu nad Janovickým potokem; měl šestihranný půdorys, věžičku a v oknech barevná skla.⁷²⁾ Altán z bílého plechu v podobě stanu s kruhovým půdorysem, s plechovou rozvlněnou vlaječkou⁷³⁾ stál nejprve pod domkem zahradníka, pak ho rodina přestěhovala do spodního, rovinného úseku louky. V lesnaté části parku, na úzkém, v létě vysychajícím potůčku byl pro děti zhotoven lesní altánek s malou vodní nádrží.⁷⁴⁾



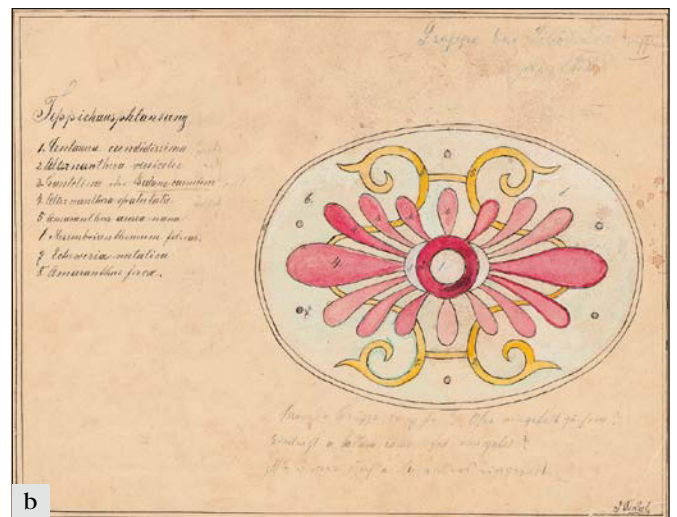
Obr. 11: Drůbežník v zámeckém parku, malba vodovými barvami, Emanuel Vrzal, 22. 5. 1885 (SOA Praha, Vs VJ, ič. 955, sign. G-b-15).



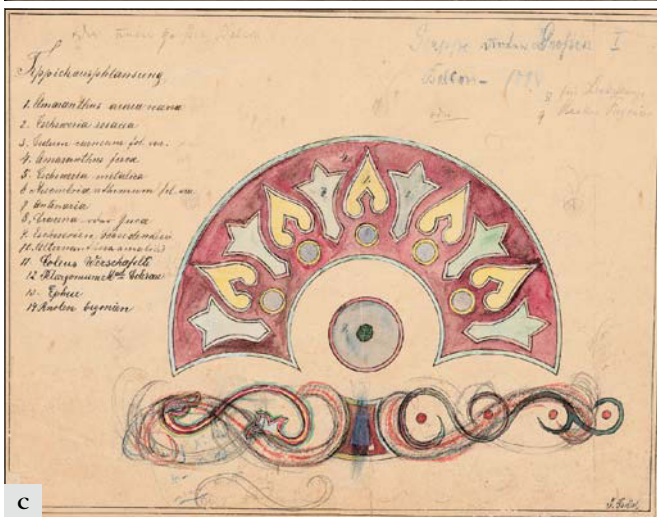
Obr. 12: Plán úprav nově získaného prostoru v severozápadní části parku, Josef Sekal, 1886 (SOA Praha, o. c. v pozn. 29).



a



b

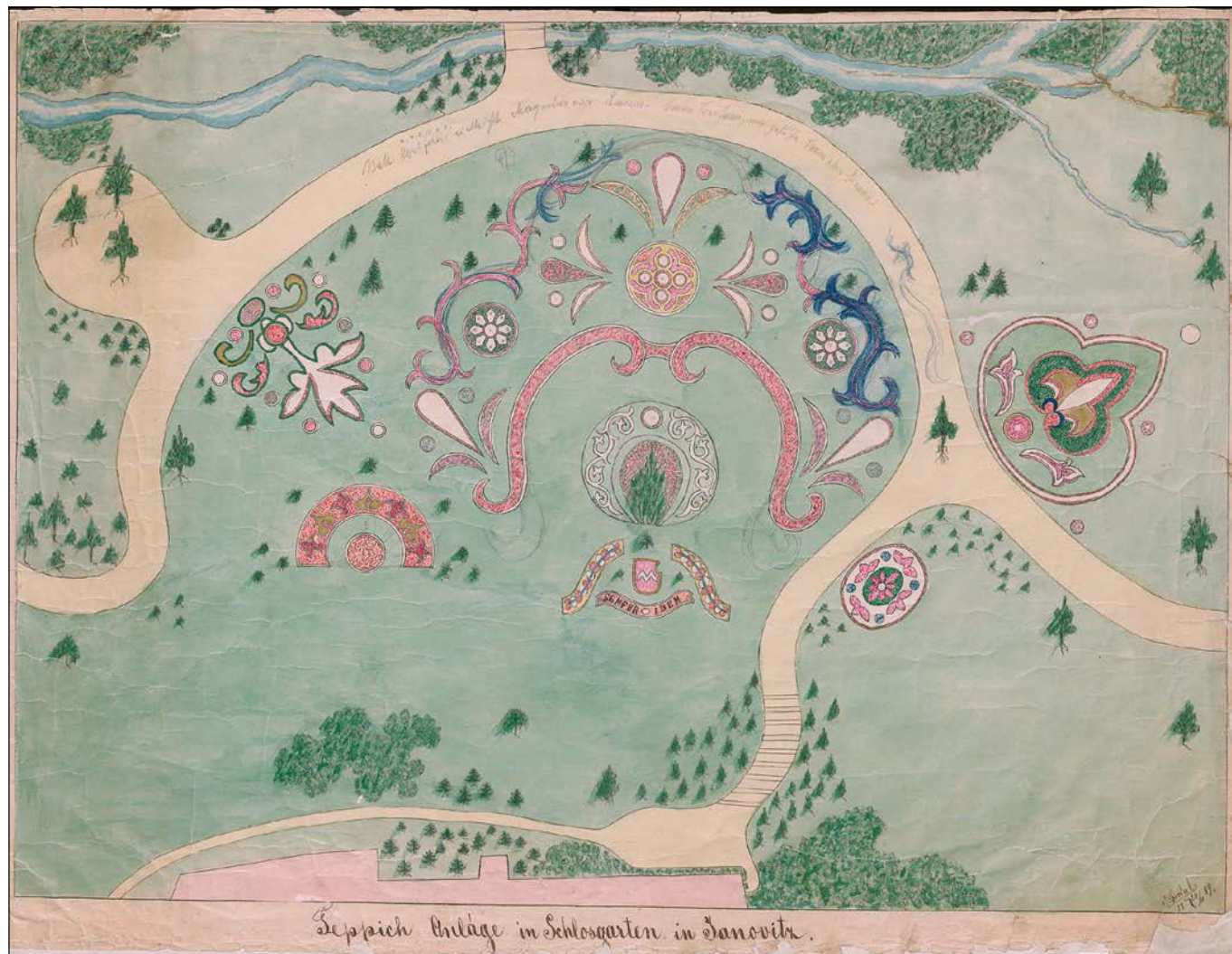


c



d

Obr. 13: Návrhy kobercových záhonů: a - záhon před skleníkem; b, c, d - záhony na louku pod zámek, Josef Sekal, jaro 1888 (SOA Praha, Vs VJ, ič. 943 a-d, sign. G-b-3).



Obr. 14: Návrh kobercových záhonů na louce pod zámek, Josef Sekal, 24. 11. 1888 (SOA Praha, o. c. v pozn. 29).

Kobercové záhony

Zahradní architektura doby rytíře Karla zažívala návrat ornamentálních motivů, umísťovaných hlavně v sousedství staveb, stávaly se ale i součástí podrostu stromů či keřových skupin, ocitaly se v pečlivě upraveném trávníku. Tak se i v loukách janovického parku objevily kobercové záhony – nad vodopádem, před skleníkem a na louce pod zámek.

Nápady, na prvním Fialově plánu jen naznačené, získaly brzy konkrétní podobu díky zahradníkovi Josefu Sekalovi. Známe čtyři návrhy z jara 1888 (obr. 13) – tři pro louku pod zámek, čtvrtý před budovu skleníku. Vzhledem k tomu, že je na nich uvedený i soupis květin,⁷⁷⁵ můžeme vidět jejich barvy a vdechovat jejich vůně. Archivní fotografie dokládají pozdější změny tvaru ornamentů i charakteru výsadeb.

Návrh na celkovou úpravu louky pod zámek vypracoval zahradník Sekal o rok později⁷⁶ (obr. 14). V ose pohledu od Améliina posezení do parku je obklopen ornamenty erb Nádherných a vysazeno i rodové heslo: *Semper idem*. Vpravo a vlevo najdeme kobercové záhony – tři podobných tvarů a motivů, jaké byly zachyceny na předchozích pláncích, jeden navíc před posezením pod lipami. Prakticky celá louka je – poněkud nepravidelně – zaplněná okrasnými záhony. Na oblouku cesty nahoře je zanesená poznámka: *Statt Konifer vielleicht Magnolien oder Laureus – Wenn Koniferen nur gelüsste Taxus oder Buxus*.⁷⁷ V pravém horním rohu zachoval návrh ještě zajímavou informaci o ostrově pod vodopádem a krátkém potůčku od rybníční výpusti k Janovickému potoku, který teče dodnes.

Améliino místo

Karel Nádherný určitě sdílel se svým předchůdcem vztah k dávným hradům středověkých rytířů. Dokládá to pohled na jeho drobné skici,⁷⁸ které předcházely návrhům architektů, především proslulého Josefa Mockera, pro přestavbu zámku.

Jeden detail z návrhu severovýchodní fasády zámku využil Karel Nádherný v roce 1892, kdy se rozhodl vylepšit Améliino odpočívadlo před jihovýchodním nárožím (obr. 15). Původně přicházela rodina i hosté cestičkou těsně kolem zámku a usedala do dřevěných nebo rákosových křesílek. Za zády měla oblouky lodžie, kde stávaly už v době hraběte Vratislava vysoké ženské postavy z lipového dřeva, před sebou možnost sejít do parku po několika širokých zahradních schodech, s plochými stupni, později doprovázenými sloupky vrcholícími keramickými květináči.⁷⁹ Karel Nádherný teď nechal v přízemí lodžie zřídit dvojici dveří: jedny navazovaly uvnitř na oblouk schodiště, kterým se dalo k Améliinu posezení pohodlně sestoupit z přízemní místnosti v zámku. Druhé vedly do sklepů. Oba prostory byly od sebe odděleny malovanými plátny.⁸⁰ I pro tuto práci pořídil autor vlastní náčrtky (obr. 16), překypující variantami možností, střídající půdorysy i kresby detailů, všude obklopené temperamentními poznámkami jeho krásným, ale těžce čitelným písmem.

Hřbitov psů a koní

Zvířata blíže patřila k životu rodiny Nádherných. Drobné desky ze zvětralé žuly při kořenech stromů dodnes ucho-

valy jména psů i psíků, kteří byli v parku také doma – Boxl, Flick a Jo, Master, Flock, Tulipán ... Později zaznamenal Čeněk Habart polohu hřbitova psů a koní v sousedství bývalé jízdárny,⁸¹⁾ jižně od budovy původního dvora.

Poklidně šťastný čas netrval dlouho. Karel Nádherný zemřel na zápal plic v necelých 46 letech. Pochovali ho v hrobce v Chotovinách a život rodiny ztichl. Děti rostly, odcházely a vracely se, ale park patřil různými způsoby pořád nedílně do jejich života. Uplynuly skoro tři desítky let.

Park, jenž se stal součástí duše Sidonie a Karel Nádherný, architekti Camillo Schneider a Josef Zasche, znalec alpských rostlin Herbert Schaffgotsch

Janovický park 20. a 30. let 20. století, kde se Sidonie Nádherná procházela se svými hosty a přáteli,⁸²⁾ má nyní už pevné místo v širokém povědomí. Silný a jímavý příběh jejího života, osudy jejích jedinečných hostů celkem pochopitelně samotný park často tak trochu zakrývájí.

V roce 1922 žila v Janovicích už jen dvojčata – Sidonie a Karel,⁸³⁾ ten se staral o velkostatek a aktuálně byl zavalen problémy, které přinášela pozemková reforma. Sidoniin celoživotní vztah s Karlem Krausem⁸⁴⁾ procházel obdobím vzdalování a ve vlnách na ni pořád doléhala ztráta staršího bratra Jana.⁸⁵⁾ Náruživě cestovala, chtěla častěji a do větších dálek. Do parku oba chodili odpočívat a vzpomínat, byl to prostor jejich dětství, měli ho spojen hlavně s otcem. V zámeckých pokojích přetrvávalo šero kvůli přeostlým stromům, které obsadily bývalý vodní příkop, při procházce parkem nebyla budova zámku skoro vidět. Oběma se ale zdálo, že by bylo necitlivé měnit to, co vytvořil.

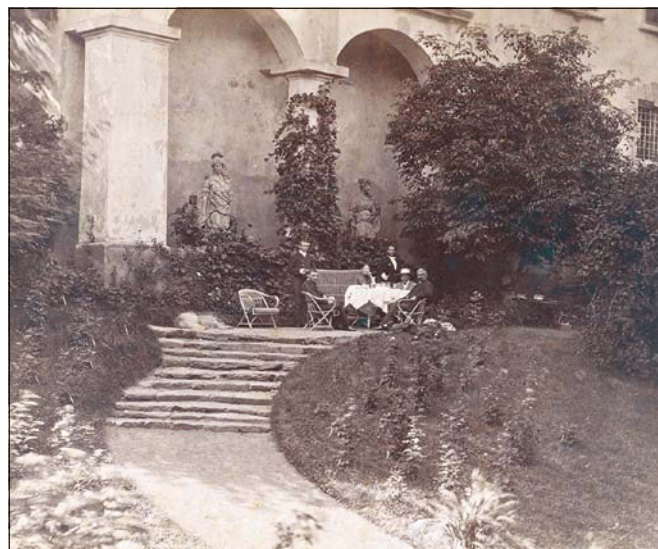
Camillo Schneider

Nakonec se obrátili na zahradního architekta a botanika Camillo Schneidera⁸⁶⁾ a ten jejich pozvání při své cestě po parcích a zahradách v Čechách vyhověl.⁸⁷⁾ Trpělivě sourozence vyslechl a povzbudil je. V následujících deseti letech přijížděl jednou, dvakrát ročně a během dlouhých procházek – tak, jak to odpovídalo stylu jeho práce⁸⁸⁾ – společně probírali dokončené a plánovali nové úpravy.⁸⁹⁾ Zachovaly se sice jen dva jeho návrhy na konkrétní proměny míst (zahradní schodiště pod zámek a rodinný hřbitov), ale zdá se nepochybné, že stál i za dalšími proměnami parku.⁹⁰⁾

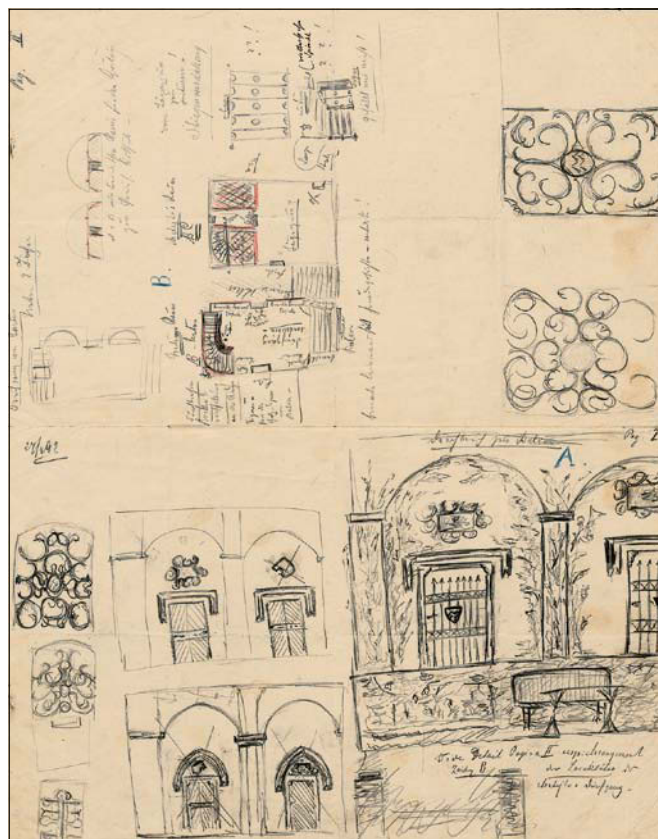
Poté, co společně překonali těžký začátek – důkladně probrali stromy a keře, které se v parku už na mnoha místech tísnily a vzájemně si překážely, loukám, na nichž místa ozdobných záhonů už dávno zarostla, ubrali přemíru mnohdy nepotřebných, jen ozdobně se vinoucích cestiček, jež rozbíjely jejich jednotné plochy – soustředili se na úpravy jednotlivých míst.

Pro oba sourozence byl park stále důležitým prostorem vzpomínek, ale odhodlali se jej měnit. A oba nacházeli v této práci útěchu a smysl. Především Sidonie. Péče o park se pro ni stala životním úkolem. Věnovala se jí intenzívně, spotřebovala téměř všechnen její čas až na ten, kdy cestovala. Její vztah k parku měl nyní mnohem víc vrstev a ta nejsilnější byla dělná. Přetrvávala hostitelka a přítelkyně – přibyla ale vzdělaná zahradnice.⁹¹⁾ Čím osamělejší se Sidonie v průběhu let stávala, tím bylo její sepětí s parkem silnější a pro ni důležitější.

Shodou okolností se zachovaly z této doby tři důležité památky. Zahradnický deník, který je dalším přímým dokladem působení Camillo Schneidera v Janovicích,⁹²⁾ si Sidonie Nádherná založila 18. dubna 1923. Mapuje všechny výsadby následujících přibližně deseti let – systematicky rozdělené stránky zaznamenávají kdy, kolik kusů a kam bylo zasazeno,



Obr. 15: Společnost v Améliině zákoutí, září 1886 (výřez; SOA Praha, o. c. v pozn. 79).



Obr. 16: Návrh úprav Améliina zákoutí, Karel Nádherný, 27. 4. 1892 (SOA Praha, o. c. v pozn. 78).

a současně uchovává informace i o tom, kde, od koho a za jaké částky byly sazenice zakoupeny.⁹³⁾ Na přelomu 20. a 30. let do Janovic zajížděl hrabě Herbert Schaffgotsch z dolnorakouského Purgstallu⁹⁴⁾ a jeho deníky společně se soupisem do parku darovaných rostlin upřesňují pohled na stromy, keře a květiny, které tu tehdy rostly. Nakonec v lednu 1934 napsala Sidonie svou Kroniku.⁹⁵⁾ Ozval se živý hlas janovické minulosti – zaujaté vyprávění o dávné historii místa, ale také věcné i citové svědectví o nedávných zážitcích a zkušenostech s proměnou parku, naléhavé oslovení všech, kteří se o něj budou starat v budoucnosti.



Obr. 17: Stůl Jana Nádherného, foto Herbert Schaffgotsch, konec srpna 1930 (SOA Praha, Vs VJ, ič. 1065, sign. I/4-18).

Park ve 20. a 30. letech

Když Sidonie a Karel Nádherní soustředili své úsilí na park, nekonala se žádná prudká proměna, navázali na práci svého otce; park měl lesnatou část (s domky zaměstnanců a užitkovými stavbami), sad a zelinářskou zahradu a v blízkosti zámku místa intenzivní zahradnické péče. Uvolnili ho a začali rozvíjet. Několik následujících let se mohla Sidoniina citlivá fantazie a Karlova praktická pečlivost opírat díky pravidelným návštěvám Camillo Schneidera o vzdělaného a originálního rádce.⁹⁶⁾

Udržovali volné plochy luk,⁹⁷⁾ dohlíželi na letité stromy bývalého anglického parku, které teď měly dostatek prostoru a světla, k jejich kořenům přidávali květiny a nízké keříky. Park kvetl celý rok – od časného jara, kdy se v suché loňské trávě a mezi šedo zelenými listy břečťanu objevily velké nepravidelné ostrovy bledulí, sněženek, krokusů, ladoněk a modřenců až k zimnímu času, kdy v závějích odhodlaně kvetly odolné keře z dalekých zemí. Během několika let se pozvolna proměnilo hluboké údolí pod kostelem. Sourozenci dali vysadit téměř 4000 buků lesních. Přidali převážně stálezelené keře k bráně a příjezdové cestě a na mnoha místech se rozrůstaly koberce břečťanu a barvínku. Často využívali popínavé keře, zejména růže – porůstaly ohradní zdi, vstupní brany, šplhaly po kmelech starých stromů a za pomoci treláží po zdi zámku i skleníku, pokrývaly i strmé svahy v parku.

Nesmírně se rozrostlo bohatství stromů keřů a květin, které sourozenci objednávali od českých zahradníků i z blízké a daleké ciziny. Díky Sidoniiným zápiskům víme, že – kromě běžně se vyskytujících – v parku rostlo téměř 500 druhů, kultivarů a okrasných odrůd listnatých a jehličnatých dřevin (většina byly listnáče), a téměř 800 druhů, kultivarů a kříženců bylin. Rozhodně ale nevzniklo „jen“ arboretum nebo „sbírka“ květin či skalniček. Rostliny, citlivě vysazené, našly rychle soulad s těmi, které už byly v parku doma, a po krátkém čase splynuly v harmonický, originální celek.

Od začátku práce se oba sourozenci postupně soustředili na jednotlivá místa parku, která pro ně měla ve vztahu k minulosti velkou důležitost – stůl hned u zámku, kde se rodina často setkávala se svými hosty (Amáliino místo), stůl nad vodopádem, památka na staršího bratra (Janovo odpočívadlo), Sidoniin dětský altánek, předdvůří – prostor, který jejich otec upravil jako první.

Byl založen rodinný hřbitůvek při zdi starého janovického hřbitova, květinová zahrada s originálními terasami a systémem nádrží a nádržek, vodní schody na jednom z tenkých potůčků. V několika podobách se objevily na strmém svahu schody či schůdky mezi balvany, zajímavě osazenými (svah pod Amáliiným odpočívadlem, pod stolem Jana Nádherného, v alpinu, u studánky na břehu rybníka).

V parku oba sourozenci vlastnoručně pracovali, vzhledem ke Karlově zatížení povinnostmi správce velkostatku⁹⁸⁾ častěji, téměř každodenně sama Sidonie. Napsala o tom později: „... park ... se stal nyní jakýmsi naším rozšířeným bytem“.⁹⁹⁾

Kamenný stůl nad vodopádem

Když na začátku roku 1910 převzal správu panství jejich starší bratr Jan, vyrostla na místě starého strážního domku severně od zámku praktická prádelna podle plánů architekta Josefa Zascheho¹⁰⁰⁾ a nový skleník se opřel o fragment staré ohradní zdi parku,¹⁰¹⁾ vedle již dosluhujícího skleníku hraběte Vratislava. Podle svých prvních kroků se Jan Nádherný ukázal být schopným hospodářem s velkým potenciálem obohatit zámek i park – místa, ke kterým měl stejně vřelý vztah jako jeho sourozenci. Ale nemoc ho přemohla už v roce 1913.

Po deseti letech, na jaře 1923, dali Sidonie a Karel přenést barokní stůl se čtyřmi sedátky (Vrtbovské posezení) z místa pod lipami na louce pod zámek nad vodopád; vedly k němu nyní schody z velkých kamenů. Místo pojmenovali Janovo odpočívadlo (obr. 17). V sousedství se začaly rozrůstat kultivary rododendronů a skupiny různobarevných pivonek a růží.



Obr. 18: Améliino místo bezprostředně po úpravě, foto Camillo Schneider, jaro 1925 (*Treppenstudien, Die Gartenschönheit* 7, 1926, s. 103).

Azalková stráž

Když byly děti Nádherných malé, byl to lysý kopeček blízko zámku, na jehož vrcholu stál kuželník se stříškou, aby se dalo hrát i za deště. Dnešní azalková stráž je jednou ze stop, které v janovickém parku zanechal architekt Camillo Schneider – radil soustředit velké množství různých barevných keřů do jednoho velkého nepravidelného tvaru; v době květu pak místo exploduje barvami i vůněmi, na příchodí působí silným dojmem.

První azalky zasadila Sidonie v dubnu roku 1924, poslední těsně po válce – a byla to pro ni těžká doba. Německá armáda zřídila v prostoru středních Čech rozsáhlé cvičiště a Janovice byly na jeho jižním okraji. Sidonie se musela stejně jako všichni ostatní obyvatelé vystěhovat. Vrátit se mohla až v roce 1946. Několik let bojovala za obnovu a zachování svého rodinného sídla, ale nakonec byla donucená k emigraci. Letité azalky těžko popsateľných, jemných odstínů dodnes připomínají její poslední léta v parku.

Proměna Améliina odpočívadla

V roce 1925 se Camillo Schneider zamýšlel nad prostorem před jihovýchodním nárožím zámku. Přímo od hlavní vstupní brány navrhl podél zdi zámku rovné schody k Améliinu posezení. Dál směrem ke dnu vodního příkopu – místo úzkých schodů schodů s plochými stupni, poskládanými z různě velikých kamenů – nechal vytvořit esovitě schodiště lemované mohutnými balvany, získanými z prostoru parku, místy pokrytými polštáři zeleného mechu. Zmizely v louce plovoucí ozdobné záhony i přemíra keříků kolem. Podél schodů teď rostly hlavně skalníky a další nízké, většinou stálezelené keře a propojovaly je s prostorem parku. Popínavé víno a wistárie dále pokrývaly lodžie zámku, vynikly linie starého vodního příkopu, porostlé nízkým trávníkem. Rodinné místo bylo citlivě upravené (obr. 18).

Příležitost zastavit se a usednout

Změny v parku počítaly s dlouhými procházkami, s možností trávit v něm co nejvíce času.

V prostoru předdvorí se objevily kamenné lavice – oblokové před vstupem na most a rohové na obou koncích zidky před zámkem. V louce pod starými lípami, kde stávalo Vrtbovské posezení, byl teď kamenný stůl s jednoduchou oválnou deskou, s mizejícím reliéfem šlechtického erbu na obdélné noze. V příkrém svahu nad východním břehem rybníka, v komorním zákoutí rododendronových keřů, se nacházela kamenná lavice. Stála nedaleko místa dávného dětského domku z klád. Sidonie ji v zahradním deníku nazývá Karlovým místem (*Carolus Zeit*). Existovala i posezení sezónní. Na pravém břehu Janovického potoka naproti zámku, měla své místo



Obr. 19: Lavička mezi habrovým plotem, foto Jožka Šok, 1933 (SOA Praha, Vs VJ, ič. 1068, sign. IV/4).

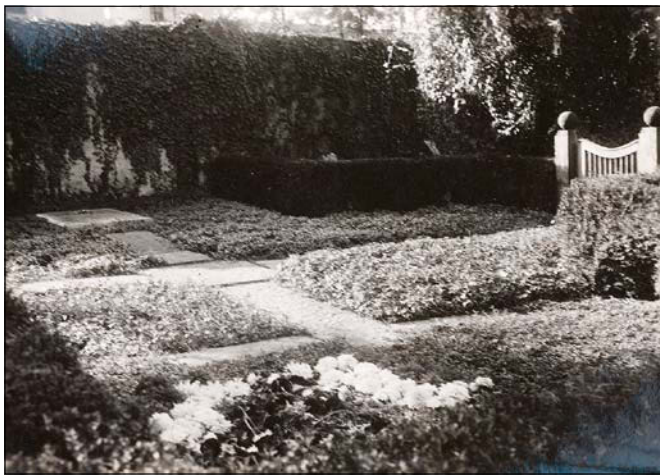


Obr. 20: Detail teras alpina a Plattenhof, foto Herbert Schaffgotsch, červen 1930 (SOA Praha, Vs VJ, ič. 1065, sign. I/4-69)

lavička s výhledem na břehy potoka porostlé květinami, louku a zámek. V květinové zahradě, v rohu mezi poslední terasou a ohradní zdí, nabízela odpočinek dřevěná rohová lavice a v jejím sousedství, v zákoutí krytém ze tří stran živým plotem z habrů, jednoduchá lavička (obr. 19). Poslední fotografie Karla Krause v janovickém parku ho zachycuje v křesílku u stolu pod smuteční vrbou na břehu rybníka. Vysoko nad loukami v centru parku, u skupiny starých bříz, zachovala řada fotografií vzpomínku na křeslo z březového dřeva a dřevěný stůl s jednoduchými sedátky.

Terasy, květinová zahrada a Plattenhof

V roce 1924 si Sidonie vybrala na hranici parku a užitkové zahrady místo pro svou vlastní zahradu. O fragment původní ohradní zdi se tu už opíral nový skleník, vytápěný kanálovým systémem, s malou kotelnou. Z východní strany na něj navazovalo zahradní zázemí – vedle budovy množirny řada pařenišť, později přibyl bazén se schůdky – zásoba vody na zalévání. Na západní straně pozůstatku zdi řada na sebe navazujících teras vyřešila vysoký, strmý přechod k pravému břehu Janovického potoka – nejprve tři nad sebou, dvě nad sebou a pak jedna vysoká a dlouhá. Inspiraci k tomuto řešení lze nejspíš znovu hledat u C. Schneidera, který v této době spolupracoval s architektem Adolfem Loosem při projektování zahrady Mülerovy vily v Praze Střešovicích. Loos byl dalším, i když jen vzácným janovickým hostem. Podobné terasy patřily do funkcionalistické zahrady 20. let, ale ty janovické jsou jedny z prvních v Československu.¹⁰²⁾



Obr. 21: Rodinný hřbitov Nádherných v parku, foto Jožka Šok, I. 11. 1938 (SOA Praha, Vs VJ, ič. 1065, sign. I/4-91b).



Obr. 22: Svah pod bývalým mléčným sklípkem po úpravě, cca 1933 (PA VJ, VJI-722).

V zákoutí mezi terasami, ohradní zdi a potokem založili sourozenci květinovou zahradu, kde se nacházela i janovická zvláštnost – plochá skalka (Plattenhof) (obr. 20). Prostor dělily na části a současně oddělovaly od ostatního parku habrové živé ploty.

Herbert Schaffgotsch

Častým janovickým návštěvníkem býval v letech 1929 až 1932 hrabě Herbert Schaffgotsch¹⁰³⁾ z dolnorakouského Purgstallu. Velký milovník a znalec alpských rostlin snadno získal Sidonii pro jejich pěstování. Vždyť jí připomínaly švýcarské hory, kam kdysi jezdila lyžovat a na letní cesty s Karlem Krausem. Nejprve pro ni založil malé alpinum u zdi skleníku, jež se ale postupně rozrostlo – a stovky skalniček kvetoucích od časného jara do hlubokého podzimu okouzlovaly tehdejší janovické hosty.¹⁰⁴⁾ I když s nimi bylo hodně práce, Sidonii a jejímu bratrovi působily radost.

Rodinný hřbitůvek

V roce 1927 zřídili sourozenci v místě, kde zámecký park přiléhá ke zdi starého janovického hřbitova, rodinný hřbitůvek (obr. 21). Prostor byl tehdy upraven podle návrhu architekta Camillo Schneidera¹⁰⁵⁾ pouze pro tři hroby – z Chotovin sem nechali přenést rodiče a staršího bratra. Hřbitůvek lemovala nízko sestřižené tisy ze školky knížete Lobkovicze v Jezeří, vysoký kamenný kříž, stojící u hrobu rodičů, získali z Křešic,¹⁰⁶⁾ kříž k hrobu bratra Jana objevili opuštěný na místním hřbitově. Už v roce 1914 byla zhotovena jeho náhrobní deska z unterbergského, smetanově bílého mramoru podle

návrhu architekta Josefa Zasche.¹⁰⁷⁾ Práci provedl pražský kameník Edoardo Ciani.¹⁰⁸⁾ Hřbitůvek, kam oba chodili téměř denně, byl situovaný tak, že na něj bylo vidět z jejich pokojů ve 2. patře zámku. V září 1931 zemřel Karel Nádherný na embólii po běžné operaci. Tehdy hřbitůvek nabyl dnešního půdorysu kříže a v nově vzniklém prostoru, vedle hrobu svého bratra si Sidonie připravila místo pro sebe. Poslední odpočinek tu později našla i Mary Jane Cooney, vychovatelka dětí Nádherných.¹⁰⁹⁾ Její hrob byl původně vně kříže z tisů, ale časem se rododendronové keře nad ním rozrostly, tisy ustoupily a hrob se stal součástí rodinného hřbitova.

Schodiště mezi kameny

V janovickém parku je málo rovinných míst, proto před jeho tvůrci a upravovateli stála vždy otázka, jak si poradit s mnoha pozvolnými i příkrými svahy. V roce 1931 svah nad rybníkem, odkud nechali sourozenci odstranit mléčný sklípek, zaplnila na podnět C. Schneidera¹¹⁰⁾ instalace z velkých balvanů, mezi nimiž bylo možné sejít dolů po úzkých schůdkách a přejít studánku po náslapných kamenech. Svah pokračoval po druhé straně cesty a další schody vedly až k hladině rybníka (obr. 22). S prací obětavě pomohl hrabě Schaffgotsch i dlouholetý společník Karla a Sidonie Ludvík Šprysl.¹¹¹⁾

Ten pak na jaře 1933 v podobném duchu upravil a osázel i svah nad vodopádem.

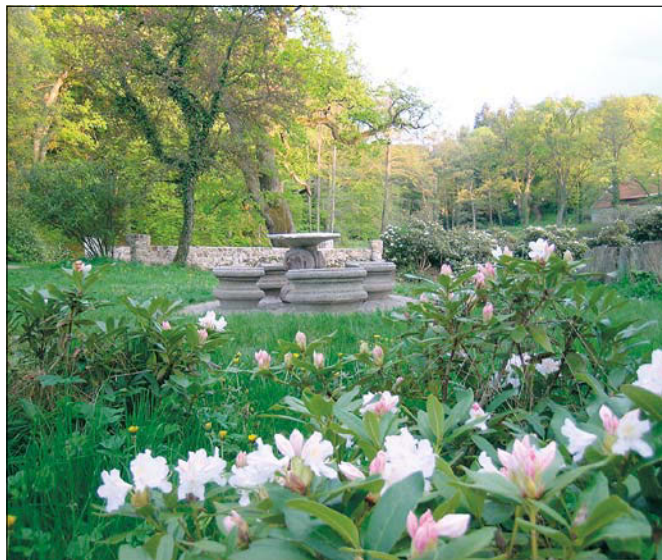
Šťastné období budování „nové krajiny“¹¹²⁾ kolem janovického zámku netrvalo ani deset let. Sidonie osaměla. Její hosté a přátelé oceňovali krásu parku, jeho osobitou harmonii, nalézali v něm klid. Vnímali její úzké sepětí s ním. Sidonii práce pro park poskytovala útěchu, byla pro ni propojením s životy blízkých, i se svou vlastní minulostí. Stále hlouběji zapouštěla kořeny, potřebovala park, splývala s ním. A zvláštním způsobem toto spojení přetrvalo dodnes; není dost dobře možné vyprávět o Sidonii Nádherné a pominout janovický park – a naopak – jeho popisu bez příběhu Sidonie Nádherné chybí podstatná část. Jestli lze někde najít otisk její duše, je to zde.

Současnost

Sidonie Nádherná emigrovala v roce 1949 a na konci padesátých let park převzalo společně se zámek Národní muzeum. V následujících letech se mu dostalo pravidelné údržbové péče. Díky ní zůstala čitelná kompozice parku, zachovaly se vzácné kmenové dřeviny i jedinečný vodní režim.

Nově objevené mapy, plánky, nákresy a fotografie rozšířily a upřesnily pohled na historii parku, který se v současnosti v souladu s památkovým záměrem¹¹³⁾ vrací do 20. a 30. let 20. století, do doby, kterou zásadně ovlivnila osobnost poslední soukromé majitelky Janovic. Rehabilitace probíhá od roku 2002 postupně, jak se daří získávat na jednotlivé práce finanční prostředky (obr. 23).

Národní muzeum vynakládá ze svého rozpočtu maximum, které může uvolnit, je ovšem nezbytné získávat prostředky i z dalších zdrojů. V letech 2002–2007 park dostal příspěvek na rehabilitaci od vlády SRN a ve shodě s přáním sponzorů byly tyto finanční prostředky investovány v okruzích: „Sidonie Nádherná – její park a její hosté“ a „Stopy Camillo Schneidera v janovickém parku“. Využili jsme i možnost, kterou nabízí Středočeský Fond kultury a obnovy památek – díky němu byla restaurovaná barokní socha sv. Jana Nepomuckého (2007–2009) a obnoveny dva pilíře historické ohradní zdi, které ji doprovázejí (2011). Převratnou příležitostí znamenaly evropské fondy. V rámci Operačního programu Životní prostředí jsme získali prostředky na rekonstrukci největšího rybníka v parku, ošetření letitých stromů, likvidaci invazních bylin a konečně také výsadby (2010–2015). Významnou prací byla obnova ro-



Obr. 23: Kamenný stůp Jana Nádherného, bývalé vrtbovské posezení (foto L. Fiedlerová, jaro 2011).

dinného hřbitova v parku (2017), historických výsadeb v bezprostředním okolí zámku (2018) a zahrady Sidonie Nádherné (2018–zatím 2021).

Park kolem janovického zámku je prostorem spojení konkrétních stop minulosti s nenápadným, ale silným a osobitým kouzlem. Stejně jako se obraz zámku dotykem s hladinou rybníka promění v neurčitý obrys i aktuální současnost se v tomto parku prolíná zvláštním způsobem s minulými okamžiky. Možná se úplně neztratily, snad tu stále ještě jsou – stačí usednout k některému z kamenných stolů, nespěchat, nechat k sobě park pomalu přiblížit, vdechovat jeho vůni, poslouchat potok, který po staletí trpělivě teče mezi nízkými oblými kopci.

Mgr. Ludmila Fiedlerová (ludmila.fiedlerova@nm.cz): Národní muzeum, Zámek Vrchotovy Janovice čp. 1

Práce vznikla za finanční podpory Ministerstva kultury v rámci institucionálního financování dlouhodobého koncepčního rozvoje výzkumné organizace Národní muzeum (DKRVO 2020/9.II.b, 00023272).

POZNÁMKY

- http://oldmaps.geolab.cz/map_root.pl?z_height=500&lang=cs&z_width=800&z_newwin=0&map_root=1vm (Rektifikace z let 1780–1783 se netýkala Berounského kraje, kam tehdy patřily Janovice).
- Existenci obory potvrzuje mapa z roku 1837, Státní oblastní archiv (dále jen SOA) Praha, Velkostatek Vrchotovy Janovice (dále jen Vs VJ), inv. č. 890, sign. G-a-2.
- Základy domku zahradníka se zachovaly na vrcholu parku dodnes. Známe skici architekta J. Pokorného k jeho přestavbě z 10. let 19. století, SOA Praha, Vs VJ, inv. č. 952, sign. G-b-12. Nejstarší fotografie pochází z roku 1886, SOA Praha, Vs VJ, inv. č. 1065, sign. I/5-19; nejzřetelnější z roku 1900, Pracovní archiv zámku V. Janovice (dále jen PA VJ), VJ1-552. Byla to nevelká přízemní stavba se sedlovou střechou, malou verandou a hlavním vchodem obráceným k zámku. Domek myslivce později ustoupil okrasné zahradě a jeho podobu neznáme.
- <https://ebadatelna.soapraha.cz/d/7388/7>
- <https://ebadatelna.soapraha.cz/d/7388/9>
- Památkově chráněný, rejstř.č. ÚSKP 104992, katal.č. 1110059574.
- Později ho nahradil dřevěný (3. čtvrtina 19. stol. – cca 1960), pak železný (dnes na kamenném soklu v obci Mrvice) a nakonec (cca 2013 ad.) novodobý litinový.
- Podoba zdi zachycena – A. Pucherna, Zámek Janovice ze severní strany, lavírovaná perokresba, sbírka OSČD NM (H2-198.540).
- Ještě v pol. 19. století, kdy už byl Městecský rybník mnohem menší, byla cesta na skice J. Pokorného označena jako „Wassergasse“ (SOA Praha, Vs VJ, inv. č. 952, sign. G-b-12).
- M. Suchomel, Bozzetto Mathiase Rauchmillera – efektní kompoziční předloha (III.), Zprávy památkové péče 57, č. 3, 1997, s. 71.
- Při restaurování v roce 2007 bylo objeveno značné poškození spodní části sochy, které bylo kdysi při osazení na sokl vyřešeno žulovou plombou (I. Hamáček – J. Malovaná, Restaurování sochy sv. Jana Nepomuckého v areálu parku zámku ve Vrchotových Janovicích. Restaurátorská zpráva, 2009, PA VJ, vjb-836).
- Jde o práci neznámého kameníka. Je možné, že na kašně sedí Satyr – Bakchus byl vždycky pohledný mladík, což se o zavalité janovické postavě nedá tvrdit.
- B. Indra, Nejstarší matriky pro kolaturu Janovice, in: Vlastivědný sborník Podbrdská 31, Příbram 1986, s. 245; nebo: Kartotéky Augusta Sedláčka, Skříň D, řada D07, zásuvka D07D, lístek č. 1327. <http://www.augustsedlacek.cz/apps/?asq=vrchotovy%20janovice#search> (vyhledáno 13. 8. 2021).
- A. Podlaha, Soupis památek historických a uměleckých v politickém okrese benešovském. Praha 1911, s. 82.
- „... ausgenommen war dieser Reparatur ist das Ek, ob der Schlosskapelle gegen die gegenwärtige Hegers wohnung bis zum ersten Rauchfang in Bruch des Daches.“ („... vyjmut z této opravy je roh nad zámeckou kaplí naproti nynějšímu bytu hajného až k prvému komínu v záhybu střechy.“) Protokol 24. 6. 1826 – SOA Praha, Vs VJ, inv. č. 201, sign. B-XVI-a.
- Ze stejného materiálu je i postava Bakcha na kašně před zámkem.
- L. Fiedlerová, Restaurování vrtbovských náhrobků (František Lederer ve Vrchotových Janovicích), Zprávy památkové péče 76, č. 4, 2016, s. 441–446.
- Situační mapa polnosti dvora Janovice, SOA Praha, o. c. v pozn. 2.
- Od roku 1771 Janovice ves čp. 23.
- Od roku 1771 Janovice ves čp. 24.
- Populus nigra* var. *italica* Münchh.
- Stavba č. 2, viz: S. Nádherná, Kronika Vrchotových Janovic. Praha: Dauphin-Arbor Vitae 1998, s. 93.
- František Josef hrabě Vratislav z Mitrovic (5. 8. 1775 Mladá Vožice – 10. 4. 1849 Praha), c. k. komoří. Měl se svou ženou Antonií, roz. baronkou ze Sterndahlu (1782–1851), čtyři děti: Ludmilu (1808–1869), Terezu (1811– po 1827), Františka Josefa (1813–1879) a Josefa Xavera (1818–1869).
- Janovické panství prodal hrabě svému švagrovi Františku Josefovi, baronu z Astfeldu a Vydří (1757–1838) v roce 1814, zpět je koupil v roce 1817 (S. Nádherná, o. c. v pozn. 22, s. 55).
- O sporu, kvůli kterému se rodina zdržovala v Janovicích častěji, např. A. N. Vlasák, Okres Votický, nástin statisticko-historický. Praha 1873, s. 16–18; <http://www.ceskasibir.cz/dok/d238> (vyhledáno 19. 11. 2019).
- Č. Habart, Sedlčansko, Sedlecko a Voticko IV. Sedlčany 1995, s. 576–577, 720–723.
- F. Palacký, Korespondence a zápisky 1. Česká akademie císař. Františka Josefa pro vědy, slovesnost a umění. Praha 1898. Zápis 16. 9. 1827. https://archive.org/stream/pamtnknaoslavus00esgoog/pamtnknaoslavus00esgoog_djvu.txt (vyhledáno 12. 11. 2020).
- Jan Jeník z Bratřic (6. 1. 1756 – 26. 8. 1845), bratr Kateřiny Antonie z Bratřic (*1752), provdané hraběnky Vratislavové, matky hraběte Františka Josefa (1775–1849); poslední svého rodu, s ním zanikl rodinný rytířský erb. Byl rakouský důstojník, přesvědčený stoupenec josefinského osvícenectví a český vlastenec, sběratel nejrůznějších zajímavostí k české minulosti, včetně lidových pís-

- ní a říkadel. Na rozdíl svých současníků sbíral kromě mluvy venkovské i městskou a jako jeden z prvních v české literatuře zapsané texty nikdy neupravoval, zachycoval je v autentické podobě. Zemřel ve věku 90 let a byl pochován v Chotýšanech, v kostele sv. Havla, stejně jako janovičtí Vratislavové (otevřené zdroje).
29. Císařské otisky 1841: <https://archivnimapy.cuzk.cz/uzazk/pohledy/archiv.html#>. Chotýšanský park zachycuje i jedinečný plánec z doby krátce poté, se soupisem rostlin (SOA Praha, Vs VJ, inv. č. 943, sign. G-b-3), z něj vychází článek: *J. Tywoniak*, K historii zámeckého parku v Chotýšanech, in: Sborník vlastivědných prací z Podblanicka, Vlašim – Benešov 1993, s. 97–108.
 30. Na některých místech je pouze použita značka pro něj, jinde – tam, kde už práce probíhaly – jsou místa zachycena podle skutečnosti. Na rozdíl od situace v Chotýšanech, kde císařský otisk z roku 1841 zachycuje hotový anglický park.
 31. a) Zmínky v Kronice Sidonie Nádherné odkazují na pozdější datum prací: rybník Musík je v roce 1841 ještě „nad oborou“ (s. 67–68), pivovar v předdvorí zbouraný až v roce 1848 (s. 67): *S. Nádherná*, o. c. v pozn. 22. b) V roce 1845 dokládá výkaz ploch stabilního katastru plochu okrasné zahrady odpovídající plánu z roku 1837 (Výkaz ploch stabilního katastru, https://ags.cuzk.cz/archiv/openmap.html?typ=vykazyPloch&idrastru=B2_d_1C_Benesov_8854-1). c) Mapa kultur 1837–1844 zachycuje anglický park zatím jen v prostoru původní obory (https://ags.cuzk.cz/archiv/openmap.html?typ=mapy_kult&idrastru=B2_c_C23__63_VS-V-22).
 32. Farní úřad v Janovicích Vrchotových, Liber memorabilium ab a.d. 1835, 47r.
 33. Bedřich Karel Eugen Všemír hrabě Berchtold z Uherčic (25. 10. 1781, Stráž nad Nežárkou – 3. 4. 1876, Buchlovice), nevlastní strýc hraběte Zikmunda I., manžela Ludmily Vratislavové. Lékař, vzdělaný botanik, jeden ze zakladatelů prvního českého naučného časopisu *Krok*, autor spisu *Flora Böhmens*; vášnivý cestovatel (otevřené zdroje).
 34. Mailová konzultace – Ing. Martina Kapka Vichrová, 20. 10. 2019.
 35. SOA Praha, Vs VJ, kart. 25, inv. č. 202, sign. B-XVI-b.
 36. Originální mapa stabilního katastru, reambulace 1877: https://ags.cuzk.cz/archiv/openmap.html?typ=omc&idrastru=B2_a_4C_8479_8.
 37. František Klement Schmiedel (23. 11. 1806 – 22. 6. 1865), purk rabí, později hospodářský ředitel janovického panství. 9. 2. 1846 se v zámecké kapli oženil s Annou (12. 1. 1809 – 12. 1. 1893), klíčnicí janovického zámku a dcerou bývalého zahradníka Josefa Filipa (<http://ebadatelna.soapraha.cz/d/7857/32>).
 38. Soudní ocenění panství Janovice 1844, SOA Praha, Vs VJ, inv. č. 208, sign. B-XXIII – vodopád je zde výslovně zmíněn.
 39. *D. Líbal – F. Kašička – P. Zahradník*, Stavebně-historický průzkum zámku Vrchotovy Janovice. SÚRPMO Praha 1981, rkp., s. 15 (zmíněna stavba altánku).
 40. Farní úřad v Janovicích Vrchotových, o. c. v pozn. 32.
 41. *S. Nádherná*, o. c. v pozn. 22, s. 56.
 42. Mapa z roku 1883 (SOA Praha, o. c. v pozn. 29); *A. Skalická – V. Zelený*, Zámecký park ve Vrchotových Janovicích, in: Sborník vlastivědných prací Podblanicka 14, Vlašim – Benešov 1973, s. 50–67; dendrologický průzkum 2002 (*J. Janíková – J. Brechtová – M. Holán – J. Kubešová*, Zahradní a krajinářská tvorba. Brno 2002).
 43. Stojí tak i v současnosti, jen byla v roce 1926, když Sidonie a Karel Nádherní chtěli uzavřít prostor parku, poněkud posunutá před linií zdi.
 44. http://oldmaps.geolab.cz/map_viewer.pl?lang=cs&map_root=2vm&map_region=ce&map_list=O_11_III.
 45. Datum na kování železného závěsu původní brány.
 46. Dodnes se zachovala jen branka ve zdi kolem janovického starého hřbitova, která byla v roce 2018 péčí úřadu městyse opravena. Je pravděpodobné, že autorem návrhů byl architekt Josef Pokorný, který v této době pro hraběte Vratislava pracoval.
 47. Farní úřad v Janovicích Vrchotových, o. c. v pozn. 32.
 48. Josef Lacovský – krátce po dokončení úprav parku v Janovicích už pracoval v Buchlovicích pro hraběte Zikmunda I. Berchtolda. Na plán parku, který pro něj vytvořil, se podepsal jako „umělecký zahradník“, Moravský zemský archiv (dále jen MZA) Brno, Vs Buchlov F 45, mapa č. 38, inv. č. 283, Park Buchlovice). Šlo tedy o vzdělaného profesionála, který uměl zahrady nejen udržovat, ale i navrhovat a realizovat, také připravovat květinovou výzdobu prostorů pro slavnosti i smuteční události, zkrátka tvořit díla z rostlin. Farní kronika ho uvádí jen mírně nepřesným příměním „Lagowský“ (Farní úřad v Janovicích Vrchotových, o. c. v pozn. 32).
 49. Josef Pelikán (4. 4. 1833, Takonín – 21. 7. 1896, Stupava), příslušník už šesté generace myslivců. Pro hrabata z Mitrovic v Janovicích krátce pracoval i jeho otec stejného jména, ten ale brzy odešel do Chotýšan, kde působil jako vrchní revírník. Josef Pelikán pracoval jako revírník v Janovicích do roku 1869 a bydlel ve fořtovně v zámeckém parku. Po smrti hraběte Josefa Xavera přešla jeho rodina do Buchlovic do služby hraběte Zikmunda II. Berchtolda (1834–1900), syna Ludmily Berchtolové, roz. Vratislavové. S manželkou Klementinou měli šest dětí, synové Josef a Hubert pokračovali v rodinné tradici a byli opět lesníky (Matriky, SOA Praha, <https://ebadatelna.soapraha.cz>; Matriky, SOA Třeboň, <https://digi.ceskearchivy.cz/>; Matriky, MZA Brno, <https://www.mza.cz/acta-publica/matrika>; *B. Žižlavský*, Z minulosti myslivny U Tří křížů a obory pod Buchlovem. Buchlovice 2019).
 50. Farní úřad v Janovicích Vrchotových, o. c. v pozn. 32.
 51. Josef Pokorný († 1857(?), architekt; v letech 1851–1853 se podílel na přestavbě zámku v Ploskovicích. V SOA Praha jsou zachovány jeho skici k novogotickým úpravám celého areálu janovického zámku: hospodářské budovy (přelom 30. a 40. let 19. stol.), skleník a altánky v parku (polovina 40. let 19. stol.), ohradní zeď parku (před 1850), vstupní brána do předdvorí, brána do parku, plot mezi předdvorím a parkem (před 1855), zámek (1857–1857), SOA Praha, o. c. v pozn. 9; inv. č. 955, sign. G-b-15; inv. č. 951, sign. G-b-11; inv. č. 227, sign. C-a-13, ad.
 52. František Josef Bedřich hrabě Vratislav z Mitrovic (18. 4. 1813 – 17. 1. 1879, Vídeň, pochován v Chotýšanech), vystudovaný právník, čestný rytíř řádu sv. Jana, c.k. komoří a místodržitelství rada. Zabýval se českou genealogií, a zanechal cennou sbírku, která je uložena v Archivu Národního muzea.
 53. Karl Borromäus Nádherný, rytíř z Borutína (6. 3. 1849, Praha – 26. 3. 1895, Janovice, pochován v Janovicích), syn rytíře Ludvíka Nádherného (1800–1868). Otec sourozenců Jana (1884–1913), Karla a Sidonie Nádherných (1885–1931, 1950). Věnoval se hospodaření velkostatku, ale intenzivně také úpravám parku a přestavbě zámku. Je pochován na rodinném hřbitově v janovickém parku.
 54. *S. Nádherná*, o. c. v pozn. 22, s. 71.
 55. Amélie Nádherná, roz. Kleinová z Wisemberku (24. 8. 1854, Sobotín – 20. 7. 1910, Vídeň, pochovaná v Janovicích), dcera Alberta Kleina (1807–1877), podnikatele a politika, jednoho ze čtyř bratrů, proslulých budováním železničních tratí a silnic v Rakousku-Uhersku. Po předčasně smrti svého muže převzala starost o velkostatek a výchovu dětí.
 56. Eduard Fiala (1855–1924), stavitel, podnikatel, zahradní architekt, numismatik a kustod Národního muzea. Pracoval pro bratry Nádherné – kromě Karla – pro Otmara v Jistebnici a Emila ve Veselíčku. V Adršpachu pak pro příbuzné Nádherných, rodinu Elsewangerovu. A nejen pro ně – v letech 1878–1895 založil či upravil řadu parků a zahrad – např. lesní park ve Vysoké u Příbrami, v Benátkách nad Jizerou, zahrady nemocnice v Dobřanech, zámecké parky v Nahošicích, Vostračině, Ouholičích, v Brandlíně, v Červeném Hrádku (okres Kolín), Poříčí u Budějovic a ve Smilkově. Spolu se stavelem Ing. Šámalem založili společnou stavební firmu, spolupracovali v letech 1882–1900. Zahradní architekturov se ale zabýval na přání svého otce, sám se intenzivně věnoval již od studií na gymnáziu numismatice. Postupně se soustředil jen na ni a vypracoval se na předního evropského odborníka (*E. Fiala*, Vzpomínky. Rkp., 1915, Národní muzeum, numismatické odd., př. č. 7/1960).
 57. SOA Praha, o. c. v pozn. 42.
 58. *S. Nádherná*, o. c. v pozn. 22, s. 72.
 59. Josef Sekal (18. 10. 1853, Sudoměřice u Tábora – 13. 1. 1935, Červený Újezd u Votic, pochován v Janovicích), specialista na sadařství. V mládí cestoval po Německu, Francii a Španělsku, pracoval ve významných zahradách a parcích. V roce 1883 jako třicetiletý začal pracovat pro rytíře Karla Nádherného. Ve stejném roce se oženil s Aloisií, roz. Lukaševskou, dcerou mistra kloboučnického z Nové Bystřice, jejich děti dostaly jména Amálie, Karel, Ervín (podle jmen v rodině Nádherných). V Janovicích byl zahradníkem 37 let, odcházel na začátku změn v parku v roce 1920. Je autorem kapitoly Naše zahradnictví ve 2. díle Habartova Sedlčanska, Sedlečka a Voticka (Matriky, SOA Praha, <https://ebadatelna.soapraha.cz>; *H. Turková – O. Janka*, Zámecký park Vrchotovy Janovice před sto lety, in: Muzejní a vlastivědná práce 26 (96), č. 4, Praha 1988, s. 201, 203–204; *S. Nádherná*, o. c. v pozn. 22, s. 87).

60. Dopis 8. 3. 1912 z Duina, podle *R. Sak – Z. Bezečný*, Dáma z rajského ostrova. Praha 2000, s. 66.
61. Pohled na jižní průčelí zámku v letech 1872–1878 s řadou pyramidálních topolů, SOA Praha, Vs VJ, inv. č. 1065, sign. I/2-1.
62. *S. Nádherná*, o. c. v pozn. 22, s. 71.
63. Pozn. na archivní fotografii, SOA Praha, Vs VJ, inv. č. 1065, sign. VJ I/2-2.
64. *S. Nádherná*, o. c. v pozn. 22, s. 71.
65. V roce 1974 vykopal pod základním kamenem kravína janovický dětský doktor MUDr. Čermák zakládací listinu (*K. Nádherný*, Pamětní list ze 7. 6. 1884 PA VJ, vjb-888), fotografii zámku a několik mincí, vše zabalené v dobových novinách.
66. Gustav Šámal (1851 – 12. 10. 1905), stavitel. V roce 1880 se dohodl s arch. E. Fialou, s nímž se znal od dob studií, že budou spolupracovat jako stavební podnikatelé. Vybudovali např. faru v Kvílicích, stavěli radnici a opravovali zámek v Jistebnici, přestavovali zámek ve Veselíčku a ve Smilkově. Spolupráce skončila v roce 1900, když se G. Šámal oženil (*E. Fiala*, o. c. v pozn. 56).
67. Wenzel Siegfried Baumheyer (1842–1922), vídeňský architekt. Pro rodinu Kleinů v letech 1880–1888 projektoval a stavěl mauzoleum v Sobotíně. V Janovicích dokončil *kravín* v parku (1884), připravil plány pro *drůbežník* (1885), je podepsaný na souboru nerealizovaných návrhů k rekonstrukci zámku (1887, 1892), *S. Nádherná*, o. c. v pozn. 22, s. 72; SOA Praha, Vs VJ, inv. č. 941, sign. G-b-1.
68. Emanuel Vrzal (1847–1913) stavitel z Votic. V roce 1874 se oženil s Antonií Oppenheimerovou, dcerou Antonína Oppenheimera, obchodníka a nájemce janovického statku (1813–1874). V parku vybudoval kromě kravína ještě stavbu pro chov drůbeže, množírnu, skladiště ledu a další hospodářské budovy (SOA Praha, Vs VJ, inv. č. 955, sign. G-b-15; *S. Nádherná*, o. c. v pozn. 22, s. 72; SOA Praha, Vs VJ, inv. č. 227, sign. C-a-1). Vystavěl školu v Olbramovicích (1895), v Chýnově (1897), vilu Jana Herbena v Hostišově (1902) podle návrhu architekta Jana Kotěry (*T. Zahradníček*: Chalupář Jan Herben v Hostišově, in: Dějiny a současnost, roč. XXIX (2007), č. 2, str. 18; <http://www.ceskasibir.cz/dok/d476.php> (3. 11. 2019)).
69. V archivu se zachoval plán honiteb z roku 1886 a 1887 – na tom druhém se poprvé objevuje voda před fořtovnou (Jagdplan der Domaine Janowitz 1886, SOA Praha, Vs VJ, inv. č. 918, sign. G-a-30; Jagdplan der Domaine Janowitz 1887, SOA Praha, Vs VJ, inv. č. 919, sign. G-a-31).
70. Z celkové dokumentace se zachovaly dva nákresy stavitele Jacoba Kinzla z Votic, SOA Praha, Vs VJ, kart. 28, inv. č. 227, C-a-13, poř. č. 341-2.
71. Zavezl MNV ve Vrchotových Janovicích v roce 1965.
72. Záznam rozhovoru s paní Františkou Kramperovou (1907–1995), PA VJ, VJB-246; fotografie např. SOA Praha, inv. č. 1065, Vs VJ, sign. I/5-14.
73. Kresba altánku z cca 50. let 19. stol., velmi podobného „Sidoniině stanu“ se zachovala dodnes v archivu, SOA Praha, inv. č. 955, Vs VJ, sign. G-b-15. Je možné, že návrh kreslil už Josef Pokorný, Karel Nádherný ho našel a nechal se jím inspirovat.
74. Viz foto, SOA Praha, inv. č. 1065, Vs VJ, sign. I/4-6.
75. SOA Praha, o. c. v pozn. 42.
76. Tamtéž; o plánech koberecových záhonů: *H. Turková – O. Janka*, o. c. v pozn. 59, s. 201.
77. „Místo jehličnanů spíše magnólie nebo vavří. Pokud jehličnany, tak nejráději tis nebo zimostráz.“ (sic).
78. Např. SOA Praha, Vs VJ, inv. č. 953, sign. G-b-13 (16. 1. 1886).
79. Podobu místa zachovala řada fotografií – např. SOA Praha, Vs VJ, inv. č. 1065, sign. I/3-20.
80. SOA Praha, o. c. v pozn. 78.
81. *Č. Habart*, o. c. v pozn. 26, s. 581. V současnosti přibližně prostor letního kina ve Vrchotových Janovicích.
82. PUBLIKACE: *H. Turková – O. Janka*, Rilke a Kraus a Vrchotovy Janovice. Praha: Národní muzeum 1985; *J. Tywoniak*, Janovický zámek v kulturních dějinách. Praha: Nadace společnosti Rainera Marii Rilka 1994; *O. Janka*, Nádherná Sidonie. Praha: Elka Press 1998; *R. Sak – Z. Bezečný*, o. c. v pozn. 60; *A. Bláhová – F. Pfflín*, Karl Kraus ve Vrchotových Janovicích, in: Marbašský magazín 91, Marbach 2000; *A. Wagnerová*, Sidonie Nádherná a konec střední Evropy. Praha: Argo 2010. ODBORNÉ TEXTY: např. *J. Loužil*, Der Lebensabend der Sidonie Nádherný von Borutin in ihren Briefen an Václav Wagner, in: Wissenschaftliche Zeitschrift Martin-Luther-Universität Halle-Wittenberg, Geisteswissenschaftliche Reihe 41, č. 1 (1992), s. 19–29; *L. Sršeň*, Vztah Maxe Švabinského k Sidonii Nádherné a k jejím bratrům..., in: Sborník Národního muzea v Praze, Řada C – Literární historie 41, č. 1–4, 1996 s. 1–104; *A. Bažant*, Místo jako součást literatury – zámek ve Vrchotových Janovicích. Diplomová práce, Ústav etnologie, Filozofická fakulta UK v Praze, Praha 2006. ČLÁNKY: např. *P. Pleskotová*,... a pozdravujte park a zámek a podzim, in: Čtení pro ženy, Praha 1987, s. 111 ad.; *M. Titzlová*, Malý kousek bezpečí, Pionýr XXXVI, č. 6, Praha 1989, s. 38–40; *J. X. Doležal*, Causa Sidonie Nádherná, Reflex roč. V, č. 3, 1993, s. 52 ad.; *M. Köpping*, Leonbergti a konec staré Evropy, in: Zpravodaj Klubu chovatelů psů Leonbergerů ČR, č. 3–4, 2013, s. 11–17.
83. Karl Borromäus Nádherný (1. 12. 1885, Janovice – 18. 9. 1931, Praha, pochován v Janovicích), JUDr. V roce 1898 povýšen s matkou a sourozenci do stavu svobodných pánů. Střední školu absolvoval nejprve jako chovanec nově založené Strakovy akademie (1897–1899), pak na německém gymnáziu na Malé Straně (1900–1904). Navázal studiem práv v Mnichově, Praze a ve Štýrském Hradci (1904–1910). Pracoval u Zemského soudu v Praze, ale po smrti staršího bratra Jana opustil svůj obor a věnoval se správě panství a zvelebování zámeckého parku. Zemřel na embolii po běžné operaci v pražské nemocnici (*S. Nádherná*, o. c. v pozn. 22; *R. Sak – Z. Bezečný*, o. c. v pozn. 60).
84. Karl Kraus (1874–1936) – rakouský spisovatel, dramatik, básník a novinář, blízký přítel Sidonie Nádherné od jejich setkání v září 1913 až do smrti. Tento neúprosný literární a společenský kritik měl velký vliv na umění i politiku celé střední Evropy. Ale až teprve po publikaci jeho dopisů Sidonii Nádherné byl objeven Karl Kraus zcela jiný, než onen autoritativní a sarkastický duchovní vůdce vídeňských radikálů (otevřené zdroje).
85. Johannes Nepomuk Nádherný (21. 3. 1884, Janovice – 28. 5. 1913, Mnichov, pochován v Janovicích). V roce 1898 povýšen s matkou a sourozenci do stavu svobodných pánů. V roce 1910 musel po smrti matky začít spravovat rodinný majetek, který rozšířil o statky Křešice s Veselkou a Voračice s Bezmiří. Na základě plánů arch. J. Zascheho vybudoval na místě domku strážného v parku prádelnu, opravil vyhořelý křešický dvůr. Zařízení zámku obohatil o řadu uměleckých předmětů, obrazů, starožitného nábytku. V 29 letech se – nevyčísitelně nemocný – rozloučil pravděpodobně dobrovolně se životem. Byl pochován nejprve v rodinné hrobce v Chotovinách, od roku 1927 na hřbitůvku v janovickém parku (*S. Nádherná*, o. c. v pozn. 22).
86. Camillo Schneider (7. 4. 1876, Wermisdorf – 5. 1. 1951, Berlín), botanik se zaměřením na dendrologii, zahradní architekt a spisovatel. Od roku 1908 byl generálním tajemníkem Dendrologické společnosti Rakousko-Uherska. V letech 1907–1908 podnikl expedici do Bulharska, Srbska a na Kavkaz, v roce 1913 cestoval do Číny, později působil v Arnold arboretu v Bostonu spolu s Charlesem S. Sargentem, Alfredem Rehderem a Ernestem H. Wilsonem. Od roku 1920 začal v Berlíně spolupracovat s Karlem Foersterem při vydávání časopisu Gartenschönheit. Je autorem mnoha odborních publikací. Působil jako zahradní architekt při uspořádání zámeckých parků v Čechách např. v Praze u Nostického paláce, v Průhoncích, u arcivévodky Františka Ferdinanda na Konopišti, Lobkoviců v Roudnici nad Labem, Herbersteinů ve Vrbičanech. Podílel se na návrhu zahrady u Müllerovy vily v Praze (otevřené zdroje).
87. *C. Schneider*: Studienfahrten. Parkeindrücke aus Böhmen, Die Gartenschönheit 5. Heft v Mai 1924, s. 95f, podle *H. Schaffgotsch*, Der Park von Janowitz. Aus den Tagebüchern des Grafen Herbert Schaffgotsch 1929–1933. Warmbronn 2007, s. 128.
88. *B. Pacáková-Hošťálková*, Hodnocení parku se zřetelem na vývojové souvislosti, osobnosti, současný stav a potřebu kvalifikované rehabilitace, in: Zámecký park ve V. Janovicích, sborník z odborného semináře konaného ve dnech 13.–14. 6. 2000 v Praze a V. Janovicích, Praha: Národní muzeum 2001, s. 38.
89. *S. Nádherná*, o. c. v pozn. 22, s. 86–90.
90. Tamtéž, s. 91: *Pouze v několika případech měl C. Schneider připraveny detailní plány.*
91. Zámecká knihovna obsahuje řadu odborných publikací, její zahradnický deník dokládá, že znala své rostliny latinskými, německými a mnohdy i českými jmény. Poznala řadu vynikajících parků – rodinná místa (Chotoviny, Jistebnice, Adršpach, Sobotín, Loučná), parky při sídlech přátel (Průhonice, Jezeří, Roudnice, Chuchelná, Hradec nad Moravicí, Nalžovice, Purgstall), parky, které poznala při svých cestách (Wörlitz, Muskau, Sanssouci, Fredensborgu, botanická zahrada v Mnichově, ad.). A je třeba připomenout i místa, odkud rostliny nakupovala, jde o úctyhodný se-

- znam 48 dodavatelů, které zachoval její deník – mezi nimi je např. rozárium hraběnky Chotkové v Dolné Krupě, arboretum hraběte Ambrózy-Migazziho v Mlyňanech, Albert Barbier z Orleansu, Karl Foerster z Postupimi, Wilhelm Pfitzer ze Stuttgartu, Peter Lambert z Treviru nebo Adalbert Arends z Wuppertalu.
92. Vedle svědectví v Sidoniině kronice (*S. Nádherná*, o. c. v pozn. 22, s. 86-90), obou C. Schneiderem publikovaných úprav v parku (*C. Schneider*, Treppenstudien, Die Gartenschönheit 7, 1926, s. 103; *C. Schneider*, Familiengrabstätte im Park, Die Gartenschönheit 9, 1928) a poznámek v deníku hraběte Schaffgotsche (*H. Schaffgotsch*, o. c. v pozn. 87).
 93. *L. Fiedlerová*, Zahradnický deník Sidonie Nádherné, in: *Zahrada – park – krajina XXVI*, č. 2, 2016, s. 8–13.
 94. *L. Fiedlerová*, Květiny pro Sidonii Nádhernou, in: *Středočeský vlastivědný sborník* 38, 2020, s. 8–33.
 95. *S. Nádherná*, o. c. v pozn. 22.
 96. *C. Schneider*, Zahradní poradce II, Die Gartenschönheit 1925, s. 41: „Odborník by měl být stále jen láskyplným pomocníkem a skutečná zahrada může vzniknout jen tehdy, když ten, který v ní žije, ji také zakládá a především spoluudržíže ... A tak se snažím profesionální architektky přesvědčit, že vlastně žádné zahrady nevytváří, dokonce ani ve většině případů vytvářet nemohou ... Když totiž její majitel není připraven a schopen nad ní sám tím správným způsobem bdít a dále ji rozvíjet ...“ (podle *L. Trauzettel*, Zhodnocení zámeckého parku v Janovicích. Text referátu s obrazovými přílohami, květen 2000, s. 4).
 97. Podle dochovaných podkladů se zdá, že kromě louky pod zámek, neudržovali sourozenci anglický trávník, ale 2–3× sekanou květinovou louku – snad i v tomto ohledu byli ovlivněni pohledem C. Schneidera (*Z. Novák*, „Nová“ hvězda na nebi vilových zahrad, in: *Zahrada – park – krajina* 3/2011; http://www.zahrada-park-krajina.cz/index.php?option=com_content&view=article&id=337:nova-hvzda-na-nebi-vilovych-zahrad-zdenk-novak&catid=74:032011&Itemid=148 (vyhledáno 3. 2. 2013)).
 98. Sidonie o svém bratru: „... víc a více se mu stával útočištěm park, kde nacházel klid, zotavení a štěstí. Se svou věrnou vlčáčíci Sandy se procházel mezi stromy, o něž se pečlivě staral, mezi nově zasazenými kvetoucími keři a v obdivu k zářivým kobercům květin na terasách (které vždy svědomitě čistil od plevele), nebo pohroužen v myšlenkách na další vylepšení trávil celé večery na zahradní lavičce a zapomínal na všechny starosti. Věděl, že mě vždy najde někde poblíž, jak sázím nebo pleju, ...“ in: *S. Nádherná*, o. c. v pozn. 22, s. 85.
 99. Tamtéž, s. 84–85.
 100. Josef Zasche (9. 11. 1871, Jablonec nad Nisou – 11. 10. 1957, Schackensleben, Německo), architekt, urbanista. Byl spolužákem A. Loose, jedním z architektů německého původu, kteří spolupracovali s architektky českými. Udržoval přátelské vztahy s Janem Kotěrou a Pavlem Janákem. 7. 5. 1945 byl internován, jeho byt vydrancován a archiv zničen. Po propuštění byl přinucen nejprve opustit Prahu a později byl – přes přímluvy svých českých kolegů – vysídlen do Německa (otevřeně zdroje).
- Kromě prádelny je autorem návrhu na přestavbu statku Křešice a nových kamen do salonu v 1. p. zámku, v jejichž středu je historický kachel od A. Kiliana (*A. Podlaha – E. Sittler*, Janovice Vrchotovy, in: *Soupis památek historických a uměleckých v politickém okrese Sedlčanském. Praha 1898, s. 37*). V roce 1914 navrhl náhrobek Jana Nádherného.
101. Není jasné, kdy byl skleník postavený. V říjnu 1910 účtuje odborná firma dodání materiálu a postavení skleníku (SOA Praha Vs VJ, inv. č. 5, kart. 4, sign. A-c-24), S. Nádherná se ale v Kronice v souvislosti s bratrovou činností v parku (s. 63) o postavení skleníku nezmiňuje. Na fotografii z jara 1924 je vidět už vybudovaný (PA VJ, vji-243).
 102. Terasy v Janovicích byly postaveny v letech 1924–1928. Zahrada spisovatele Vladislava Vančury ve Zbraslavi v letech 1927–1929, zahrada při Müllerově vile v Praze v roce 1930, zahrada Karla Stranika v Praze v roce 1936.
 103. Herbert Schaffgotsch (20. 7. 1860, Purgstall – 15. 11. 1943, Purgstall) – sběratel a znalec alpské flóry, tvůrce alpin a arboret v mnoha zahradách. Se S. Nádhernou se přátelil v letech 1929–1933; vzájemně se navštěvovali, pomáhali si, vyměňovali rostliny. Janovický park tehdy získal z parku v Purgstallu více než 500 bylin a dřevin. *L. Fiedlerová*, o. c. v pozn. 94.
 104. *L. Fiedlerová*, o. c. v pozn. 94.
 105. *C. Schneider*, Familiengrabstätte im Park, Die Gartenschönheit 9, 1928, s. 465.
 106. *S. Nádherná*, o. c. v pozn. 22, s. 78–79.
 107. SOA Praha, Vs VJ, inv. č. 945, sign. G-b-5.
 108. *S. Nádherná*, o. c. v pozn. 22, s. 78.
 109. Mary Jane Cooney (7. 5. 1855, Ardagh, Irsko – 11. 1. 1942, Janovice). K rodině Nádherných přišla v březnu 1884, krátce před narozením syna Jana. Byla chůvou, pak vychovatelkou dětí Nádherných; oslovovaly ji *May-May*. Potom pracovala pro hraběte G. Andrásyho i jinde. Často doprovázela Sidonii při cestách do ciziny, byla jednou z jejich nejbližších bytostí. Na sklonku života se k ní přistěhovala do Janovic (*S. Nádherná*, o. c. v pozn. 22; Album pohlednic Mary Cooney, Národní muzeum, H2-194.618).
 110. *H. Schaffgotsch*, o. c. v pozn. 87, s. 76.
 111. Ludvík Šprysl (nar. 1885?), dlouholetý zaměstnanec rodiny Nádherných. Původně sluha JUDr. Karla Nádherného, když pracoval u soudu v Praze, později, když převzal správu velkostatku, jeho komorník a nakonec blízký spolupracovník. Po jeho smrti pomáhal dál Sidonii Nádherné s vedením rybníkářství, jako správce zámku a také a při úpravách parku. Tehdy bydlel se svou ženou Marií, která na přelomu 20. a 30. let pracovala jako kuchařka, ve dvou přízemních místnostech *prádelny* v parku (*S. Nádherná*, o. c. v pozn. 22; *E. Lojková*, Pamětnické vyprávění, PA VJ, vjb-142; *L. Marvan*, Pamětnické vyprávění, PA VJ, vjb-812).
 112. *S. Nádherná*, o. c. v pozn. 22, s. 88.
 113. *L. Fiedlerová*, Památkový záměr obnovy zámeckého parku ve Vrchotových Janovicích. OÚ Benešov, jde o tisk z PC, č.j.: RK 440/20012001, PA VJ, vjb-702.

PRAMENY A LITERATURA

Prameny

- Fiala, E. 1915*: Vzpomínky, rkp. Národní muzeum, numismatické odd., př. č. 7/1960.
- Fiedlerová L. 2001*: Památkový záměr obnovy zámeckého parku ve Vrchotových Janovicích. OÚ Benešov, rkp., č.j. RK 440/20012001, PA VJ, vjb-702.
- Hamáček I. – Malovaná J. 2009*: Restaurování sochy sv. Jana Nepomuckého v areálu parku zámku ve Vrchotových Janovicích. Restaurátorská zpráva, 2009, PA VJ, vjb-836.
- Gedenkbuch bei der wottitzer Pfarre, od 1. 6. 1842, Římskokatolická farnost Votice.
- Janíková, J. – Brechtová, J. – Holán, M. – Kubešová, J. 2002*: Dendrologický průzkum a průzkum bylinného patra, Rkp., 2002, PA VJ, vjb-473.
- Líbal, D. – Kašička, F. – Zahradník, P. 1981*: Stavebně-historický průzkum zámku Vrchotovy Janovice. SÚRPMO Praha 1981, rkp., PA VJ, vjb-159.
- Liber memorabilium, Farní úřad v Janovicích Vrchotových, od roku 1835, Římskokatolická farnost Votice.
- Matriky, SOA Praha, <https://ebadatelna.soapraha.cz>.
- Nádherná, S.*: Osobní deníky, rkp. SOA Praha, Vs VJ, sign. Ac 47/1, sign. Ac 47/2, sign. Ac 47/3.
- Nádherná, S.*: Zahradnický deník, rkp. 1923–1929 (1935), Národní muzeum, odd. starších českých dějin, H2-197.762.
- Soudní ocenění panství Janovice 1844, SOA Praha, Vs VJ, inv.č. 208, sign. B-XXIII.
- Státní oblastní archiv Praha-Chodovec, Vs VJ, sbírka map, plánů a fotografií.

Trauzettel, L. 2000: Zhodnocení zámeckého parku v Janovicích, text referátu s obrazovými přílohami, seminář Zámecký park ve Vrchotových Janovicích, rkp. 13.–14. 6. 2000, PA VJ, vjb-1268.

Literatura

Brožoušský, M. 1985: Vrchotovy Janovice, zámecký park, in: Památky zahradního umění, seminář konaný ve dnech 4.–7. 6. 1985 na Kopništi a ve Veltrusích, SSPPOP SK – interní tisk, s. 82–85.

Brožoušský, M. 2001: Zámecký park ve Vrchotových Janovicích – památky zahradního umění, seminář Zámecký park ve Vrchotových Janovicích, sborník ze semináře 13.–14. 6. 2000, Praha: Národní muzeum, s. 65–71.

Bláhová, A. – Pfäfflin, F. 2000: Karl Kraus ve Vrchotových Janovicích, in: U. Ott ed., Marbašský magazín 91, Marbach: Schiller-Nationalmuseum 2000, s. 76–77.

Fiedlerová, L. 2016: Restaurování vrtbovských náhrobků (František Lederer ve Vrchotových Janovicích), Zprávy památkové péče 76, č. 4, 2016, s. 441–446.

Fiedlerová, L. 2016: Zahradnický deník Sidonie Nádherné, in: Zahradka – park – krajina XXVI, č. 2, s. 8–13.

Fiedlerová, L. 2018: Park Sidonie Nádherné (Obnova zámeckého parku ve Vrchotových Janovicích), in: Sborník vlastivědných prací Podblanicka 51, Vlašim – Benešov, č. 1–2, s. 297–322.

Fiedlerová, L. 2020: Květiny pro Sidonii Nádhernou (Vztah Sidonie Nádherné a Herbertha Schaffgotsche), in: Středočeský vlastivědný sborník 38, s. 8–33.

Habart, č. 1995: Sedlčansko, Sedlecko a Voticko IV. Sedlčany: Vydavatelství Zdeňka Koláře.

Indra, B. 1986: Nejstarší matriky pro kolaturu Janovice, in: Vlastivědný sborník Podbrdská 31, Příbram 1986, s. 245.

Janka, O. – Preiss, P. 1960: Zámek ve Vrchotových Janovicích ve správě Národního muzea, Časopis Národního muzea – odd. věd společenských 129, s. 206–212.

Janka, O. 1982: Janovický park a Karel Kraus, in: Muzejní a vlastivědná práce XX, č. 3, Praha, s. 158–163.

Janka, O. 1998: Nádherná Sidonie. Praha: Elka Press.

Loužil, J. 1992: Der Lebensabend der Sidonie Nádherný von Borutin in ihren Briefen an Václav Wagner, in: Wissenschaftliche Zeitschrift Martin-Luther-Universität Halle-Wittenberg, Geisteswissenschaftliche Reihe 41, seš. 1, s. 19–29.

Mrázková, I. 2008: Můj milovaný park by byl v nejlepších rukách (Dopisy Sidonie Nádherné zahradníku Janu Mrázkovi), Souvislosti – revue pro literaturu a kulturu XIX, č. 4, s. 115–130.

Nádherná, s. 1998: Kronika Vrchotových Janovic. Praha: Dauphin-Arbor vitae.

Pacáková-Hošťálková, B. – Petruš, J. – Riedl, D. – Svoboda, A. M. 1999: Zahrady a parky v Čechách, na Moravě a ve Slezsku. Praha: Libri.

Pacáková-Hošťálková, B. 2001: Hodnocení parku se zřetelem na vývojové souvislosti, osobnosti, současný stav a potřebu kvalifikované rehabilitace, in: Zámecký park ve Vrchotových Janovicích, sborník ze semináře 13.–14. 6. 2000, Praha: Národní muzeum, s. 37–46.

Palacký, F. 1898: Korespondence a zápisky 1 (do roku 1863), k tisku připravil V. J. Nováček, Praha: Česká akademie cis. Františka Josefa pro vědy, slovesnost a umění. [https://archive.org/stream/korrespondencez01pala/korrespondencez01pala_djvu.tx] (vyhledáno 12. 11. 2020)

Podlaha, A. – Šittler, E. 1898: Janovice Vrchotovy, in: Soupis památek historických a uměleckých v politickém okresu Sedlčanském. Praha.

Rublič, J. 1923: Janovický park, Československé zahradnické listy XX, s. 148–149.

Sak, R. – Bezečný, Z. 2000: Dáma z rajského ostrova. Praha: Mladá fronta.

Schaffgotsch, H. 2007: Der Park von Janowitz. Aus den Tagebüchern des Grafen Herbert Schaffgotsch 1929–1933. Ausgewählt und herausgegeben von M. F. Plotzek und F. Pfäfflin. Warmbronn: Verlag Ulrich Keicher.

Schneider, C. 1924: Studienfahrten. Parkeindrücke aus Böhmen, Die Gartenschönheit 5, Heft v Mai 1924, s. 95f; podle H. Schaffgotsch, Der Park von Janowitz. Aus den Tagebüchern des Grafen Herbert Schaffgotsch 1929–1933. Ausgewählt und herausgegeben von M. F. Plotzek und F. Pfäfflin. Warmbronn: Verlag Ulrich Keicher, s. 128.

Schneider, C. 1926: Treppenstudien, Die Gartenschönheit 7, 1926, s. 103; podle L. Trauzettel, Zhodnocení zámeckého parku v Janovicích, obrazová příloha, květen 2000, s. 8; PA VJ, vjb-1268.

Schneider, C. 1928: Familiengrabstätte im Park, Die Gartenschönheit 9, 1928; podle A. Bláhová – F. Pfäfflin, Karl Kraus ve Vrchotových Janovicích, in: U. Ott ed., Marbašský magazín 91, Marbach: Schiller-Nationalmuseum 2000, s. 76–77.

Skalická, A. – Zelený, V. 1973: Zámecký park ve Vrchotových Janovicích, in: Sborník vlastivědných prací Podblanicka 14, Vlašim – Benešov, s. 50–67.

Suchomel, M. 1997: Bozzetto Mathiase Rauchmillera – efektní kompoziční předloha (III.), Zprávy památkové péče 57, č. 3, s. 65–73.

Šamánková, E. 1987: Vrchotovy Janovice, zámek a okolí. Praha: Národní muzeum.

Turková, H. – Janka, O. 1985: Rilke & Kraus & Vrchotovy Janovice. Praha: Národní muzeum.

Turková, H. – Janka, O. 1988: Zámecký park Vrchotovy Janovice před sto lety, in: Muzejní a vlastivědná práce 26 (96), č. 4, Praha, s. 200–205.

Tywoníak, J. 1993: K historii zámeckého parku v Chotýšanech, in: Sborník vlastivědných prací z Podblanicka, Vlašim – Benešov, s. 97–108.

Tywoníak, J. 1994: Janovický zámek v kulturních dějinách. Praha: Nadace společnosti Rainera Marii Rilka.

Vlasák, A. N. 1873: Okres Votický, nástin statisticko-historický. Praha. Žižlavský B. 2019: Z minulosti myslivny U Tří křížů a obory pod Buchlovem, Lesy ČR a Fond malých projektů: Interreg V-A, EU EF regionálního rozvoje, Euroregion Bílé Karpaty, Žilinský samosprávný kraj. Buchovice.

Soupis map a plánů

Šad, obora a Bludná zahrada

I. vojenské mapování, Čechy (1764–1768), http://oldmaps.geolab.cz/map_viewer.pl?lang=cs&map_root=1vm&map_region=ce&map_list=c178

Okrasná zahrada

Situační mapa polností dvora Janovice, 1837–1840, SOA Praha, Vs VJ, inv. č. 890, sign. G-a-2

Mapa kultur stabilního katastru, 1837–1844, https://ags.cuzk.cz/archiv/openmap.html?typ=mapy_kult&idrastru=B2_c_C23_63_VS-V-22

Originální mapa stabilního katastru, 1840, https://ags.cuzk.cz/archiv/openmap.html?typ=omc&idrastru=B2_a_4C_8479_8

Anglický park

Císařské otisky, 1840, https://ags.cuzk.cz/archiv/openmap.html?typ=cioc&idrastru=B2_a_6C_8854-1_5

Katastrální plán Janovic – úpravy 1841–1844, SOA Praha, Vs VJ, inv. č. 935, sig. G-a-47

Katastrální plán Janovic – úpravy 1844–1887, SOA Praha, Vs VJ, inv. č. 934, sig. G-a-46

Situation der Herrschaft Janowitz samt einem Theile von Wottitz a.zw. Rewier Krenowitz, 60. léta 19. století, SOA Praha, Vs VJ, inv. č. 889, sign. G-a-1

Plán janovického anglického parku, 60. léta 19. století, SOA Praha, Vs VJ, inv. č. 202, sign. B-XVI-b

Originální mapa stabilního katastru – reambulance, 1877, https://ags.cuzk.cz/archiv/openmap.html?typ=omc&idrastru=B2_a_4C_8479_8

III. vojenské mapování, Čechy (1877–1878), mapový list: 4153_1, http://oldmaps.geolab.cz/map_region.pl?z_height=500&lang=cs&z_width=800&z_newwin=0&map_root=3vm&map_region=25

Park pro rodinu

Plán severovýchodní části janovického parku, Eduard Fiala 1883, SOA Praha, Vs VJ, inv. č. 943, G-b-3

Návrh úprav rybníka v parku, Eduard Fiala 1. 1. 1883, SOA Praha, Vs VJ, inv. č. 943f, sign. G-b-3

Návrh úprav zámeckého dvora, Eduard Fiala 1. 1. 1883, SOA Praha, Vs VJ, inv. č. 943e, sign. G-b-3

Kravín (skici, půdorys, kótované nákresy, detaily), E. Fiala – G. Šámal, 1883–1884, SOA Praha, Vs VJ, inv. č. 955, G-b-15; inv. č. 227, sign. C-a-13; inv. č. 949, sign. G-b-9

Kravín (skica, detaily), W. S. Baumheyer 1884, SOA Praha, Vs VJ, inv. č. 955, G-b-15; inv. č. 941, sign. G-b-1; inv. č. 227, G-b-13; inv. č. 941, sign. G-b-1

Drůbežník, W. S. Baumheyer 1885, SOA Praha, Vs VJ, inv. č. 955, sign. G-b-15

Jagdplan der Domaine Janowitz, Josef Willinger 1886, SOA Praha, Vs VJ, inv. č. 918, sign. G-a-30
 Návrh ohradní zdi parku, Jacob Kinzl 1886, SOA Praha, Vs VJ, kt.28, inv. č. 227, sign. C-a-13
 Plán úprav nově získaného prostoru v severozápadní části parku, Josef Sekal, 1886, SOA Praha, Vs VJ, inv. č. 943, sign. G-b-3
 Jagdplan der Domaine Janowitz, Josef Willinger 1887, SOA Praha, Vs VJ, inv. č. 919, G-a-31
 Plány koberecových záhonů, Josef Sekal, jaro 1888, SOA Praha, Vs VJ, inv. č. 943, sign. G-b-3
Památky středních Čech, ročník 35, č. 2/2021, s. 4
 Návrh koberecových záhonů na louce pod zámek, Josef Sekal 24. 11. 1888, SOA Praha, Vs VJ, inv. č. 943, sign. G-b-3
 Návrh úprav Améliina posezení, Karel Nádherný 27. 4. 1892, SOA Praha, Vs VJ, inv. č. 953, sign. G-b-13
 Katastrální mapa: Janovice s osadami Janovice městys, Brašnice, Mrvice a Lhota Velká, 1893 (1910), SOA Praha, Vs VJ, inv. č. 933, sign. G-a-45

Park, jenž se stal součástí duše

Gedenktafel Freiherr Nádherný von Borutin, Josef Zasche 1914, SOA Praha, Vs VJ, inv. č. 956, sign. 945
 Treppenstudien, Camillo Schneider 1925, Die Gartenschönheit 7, 1926, s. 103, podle L. Trauzettel, Zhodnocení zámeckého parku v Janovicích, text referátu s obrazovými přílohami, seminář Zámecký park ve Vrchotových Janovicích, 13.-14. 6. 2000; PA VJ, vjb-1268.
 Familiengrabstätte im Park, Camillo Schneider 1927, Die Gartenschönheit 9, 1928, podle A. Bláhová – F. Pfäfflin, Karl Kraus in Janowitz – Karl Kraus ve Vrchotových Janovicích, in: U. Ott ed., Marbacher Magazin –Marbašský magazín 91, Marbach: Schiller-Nationalmuseum 2000, s. 76–77.
 Park Vrchotovy Janovice 1949, letecký snímek, <https://ags.cuzk.cz/archiv/openmap.html?typ=ims&idrastru=WMSA08.1949.SEDL45.04731>

Insel in der Zeit – Die Änderungen des Schlossparks in Vrchotovy Janovice/Janowitz Markt

Der Artikel veröffentlicht eine Reihe bisher nicht bekannten ikonografischen Quellen, die den Blick an die Geschichte des Parks grundsätzlich verbreitet, präzisiert und bereichert haben.

Die Karte der josephinischen Kartierung belegt die Wirklichkeit, dass an den spätbarocken Umbau des Schlosses am Anfang der 60er Jahre des 18. Jahrhunderts Gartenherrichtungen seiner Umgebung nicht angeschlossen haben. In Janovice existierte damals ein Wildpark in dem Tal unter der Kirche, ein ausgedehnter Garten mit Häuschen des Gärtners und des Hegers und in der Nähe des Schlosses ein kleines Gartensitzen.

Die erste Form des Parks war wahrscheinlich der Ziergarten des Grafen Vratislav (1775–1849) vom Ende der 20er Jahre des 19. Jahrhunderts, den die sehr sorgsam mit vielen Details gefertigte Landkarte, die bisher ohne Beachtung in der Sammlung SOA in Praha/Prag hinterlegt ist, erfasst. Die Platzierung des Gartens hat der Charakter des Terrains beeinflusst – ein Teil breitete sich auf der Wiese unter dem Schloss aus, ein Teil über dem rechten Ufer des Janovice-Baches. Die Landkarte erfasst die damalige gegliederte Wasser-Regime und auch kurz danach niedergerissene wirtschaftliche Bauten im Vorhof.

Es folgte der englische Park des Grafen František Xaver (1818–1869) nach, der in den Jahren 1845–1846 die Fläche des Wildparks, des Gartens und des Ziergartens bedeckte. Der Artikel zusammenfasst und bewertet widersprechende Grundlagen zu der Zeit seiner Entstehung. Wichtig ist die Entdeckung des bisher unbekanntes Planes seiner definitiven Form, der Detail-Erkenntnisse über Pflanzungen, der Leitung der Wege, Wasserelemente und des Stehenbleibens bringt. Der Text widmet die Aufmerksamkeit auch denjenigen, die sich um die Entstehung dieser Gestalt des Parks verdient gemacht haben – dem Gärtner aus Buchlov/Buchlau Josef Lacovský, dem Förster Josef Pelikán (1833–1896), dem Burggrafen František Klement Schmiedel (1806–1865). Er bringt den Blick an die Form des damaligen Glashauses. Der Park hat sich in der Zukunft noch weiter geändert, aber seinen grundlegenden Grundriss hat er in dieser Zeit gewonnen.

Neuromantische Herrichtungen des Parks hat am Anfang der 80er Jahre des 19. Jahrhunderts Karel Nádherný aus Borutin (1849–1895) realisiert. Neu entdeckte Skizzen und Fotografien geben ein Zeugnis über seine aktive Teilnahme bei den Herrichtungen des Parks, über sehenswerten Bauten in ihm und der Geschichte ihren Bauen. Der Raum des Parks hat sich verbreitet und hat einen Gebrauchsgarten und Park gewonnen. An den Wiesen erschienen Beete mit reichen Blumenornamenten, es entstanden mit dem Leben der Familie zusammenhängende kleine stille Orte – das Sitzen für seine junge Frau, der Spielplatz für Kinder, kleine Gartenhäuschen und die Kegelbahn.

In den 20er und 30er Jahren des 20. Jahrhunderts haben für den Park die Geschwister Sidonie und Karel Nádherný gesorgt (1885–1931, 1950). Der Artikel bringt bisher unbekanntes Informationen über dem Umfang der Einflüsse Camillo Schneider auf damalige Herrichtungen. Neu entdeckte Fotografien ermöglichen die Verwandlungen der einzelnen Stellen bis ins Detail zu beschreiben – damals entstand auch ein Familienfriedhof, umgeben von Grabplatten der Hunde, und der Kammer-Blumengarten mit funktionalistischen Terrassen. Die Geschwister haben den Park mit hunderten

exotischen Bäumen und Blumen bereichert. Die Rehabilitation, die schrittweise seit dem Jahre 2002 durchläuft, stellt den Park gerade in diese Zeit zurück.

Abb. 1: Schloss Vrchotovy Janovice/Janowitz Markt (Bez. Benešov/Beneschau, südliche Fassade (Foto L. Fiedlerová, Februar 2007).

Abb. 2: Schloss und Park auf der Karte I. der militärischen Kartierung, 1764–1768 (Blatt Nr. 178, Ausschnitt, <http://oldmaps.geolab.cz/>).

Abb. 3: Situationskarte der Felder des Hofes Janovice, 1837–1840 (SOA Praha/Prag; wie Anm. in Bem. 2, Ausschnitt).

Abb. 4: Kaiserlicher Abdruck der Originalkarte des stabilen Katasters, Park 1840 (Blatt. Nr. 8854-1, PA VJ, VJI-341).

Abb. 5: Plan des englischen Parks in Janovice, 60er Jahre des 19. Jahrhunderts (SOA Praha, Vs VJ, i.Nr. 202, Sign. B-XVI-b).

Abb. 6: Entwurf des Glashauses des Grafen Josef Xaver im Schlosspark, Josef Pokorný (?), Ca 1845 (SOA Praha, VsVj, i.Nr. 948, Sign. G-b-11, Ausschnitt).

Abb. 7: Entwurf der Herrichtungen des nordöstlichen Teiles des Parks, Eduard Fiala, 1883 (SOA Praha, wie Anm. 29).

Abb. 8: Entwurf der Herrichtungen des Teiches im Park, Eduard Fiala 1. 1. 1883 (SOA Praha, Vs VJ, i.Nr. 943f, Sign. G-b-3).

Abb. 9: Entwurf der Herrichtungen des Schlosshofes, Eduard Fiala 1. 1. 1883 (SOA Praha, Vs VJ, i.Nr. 943e, Sign. G-b-3).

Abb. 10: Kuhstall im Schlosspark, Vincenc Bočan, 1913–1914 (SOA Praha, Vs VJ, i.Nr. 1065, Sign. I/5-10).

Abb. 11: Geflügelhof im Schlosspark, Malerei mit Wasserfarben, Emanuel Vrzal, 22.5.1885 (SOA Praha, Vs VJ, i.Nr. 955, Sign. G-b-15).

Abb. 12: Plan der Herrichtungen des neu erworbenen Raums in dem nordwestlichen Teil des Parks, Josef Sekal, 1886 (SOA Praha, wie Anm. 29).

Abb. 13: Entwürfe der Teppichbeete: 13a – Beet vor dem Glashaus; 13b, c, d – Beete an die Wiese vor dem Schloss, Josef Sekal, Frühling 1888 (SOA Praha, Vs VJ, i.Nr. 943 a–d, Sign. G-b-3).

Abb. 14: Entwurf der Teppichbeete auf der Wiese unter dem Schloss, Josef Sekal, 24.11.1888 (SOA Praha, wie Anm. 29).

Abb. 15: Gesellschaft im Amelia-Versteck, September 1886 (Ausschnitt; SOA Praha, wie Anm. 79).

Abb. 16: Entwurf der Herrichtungen im Amelia-Versteck, Karel Nádherný, (SOA Praha, wie Anm. 78, 27. 4. 1892).

Abb. 17: Tisch Jan Nádherný, Herbert Schaffgotsch, Ende August 1930 (SOA Praha, Vs VJ, i.Nr. 1065, Sign. I/4-18).

Abb. 18: Amelie-Platz unmittelbar nach der Herrichtung, Camillo Schneider, Frühling 1925 (Treppenstudien, Die Gartenschönheit 7, 1926, S. 103).

Abb. 19: Bänkchen zwischen dem Hagebuchen-Zaun, Jožka Šok, 1933 (SOA Praha, Vs VJ, i.Nr. 1068, Sign. IV/4).

Abb. 20: Detail teras alpina und Plattenhof, Herbert Schaffgotsch, Juni 1930 (SOA Praha, Vs VJ, i.Nr. 1065, Sign. I/4-69).

Abb. 21: Familienfriedhof der Familie Nádherný im Park, Jožka Šok, 1.11.1938 (SOA Praha, Vs VJ, i.Nr. 1065, Sign. I/4-91b).

Abb. 22: Abhang unter dem ehemaligen Milchkeller nach der Herrichtung, Ca 1933 (PA VJ, VJI-722).

Abb. 23: Steintisch Jan Nádherný, ehemaliges Vrtba-Sitzen (Foto L. Fiedlerová, Frühling 2011).

(Übersetzung J. Kroupová)