

## TVRZ A ZÁMEK V PETROVICÍCH U MLADÉ VOŽICE

Jiří Úlovec

Víska a bývalý deskový statek Petrovice se rozkládá asi sedm kilometrů severozápadně od Mladé Vožice a necelých pět kilometrů jihovýchodně od Miličína. V minulosti patřila do Táborského kraje, od státní správní reformy z poloviny 19. století pak přináležela k Mladé Vožici, od roku 1869 k Táboru. Až po reformě roku 1950 byla s několika okolními vesnicemi vyčleněna z jihočeského regionu a připojena k Benešovsku. Dnes, po reformě z roku 2002, náleží od 1. ledna 2003 k obci Miličín.

Petrovice nepatřily v minulosti k významným místům Mladovožicka, čemuž odpovídá rovněž míra zájmu historiků. Nejstarší tištěné zprávy o vsi a statku Petrovice sice přinášejí naši první topografové, ovšem s výjimkou J. G. Sommera se jedná o letmé zmínky se stručnou charakteristikou místa.<sup>1)</sup> Na první soubornější zpracování dějin vsi se statkem tak bylo nutno vyčkat do závěru 19. století. Roku 1883 je publikoval F. Heyduk, žel neúplně a s velkými chybami v nástinu vývoje koncem 18. a počátku 19. století.<sup>2)</sup>

August Sedláček sice neznámo proč nezařadil Petrovice do Hradů, věnoval jim alespoň krátkou stať v Místopisném slovníku historickém z roku 1908.<sup>3)</sup> Obdobně zkratkovitou zmínku o vsi nalezneme v kolektivním díle Království české z roku 1908.<sup>4)</sup> Počátků jejího vývoje se dotkl v souvislosti s badáním o členech rytířského rodu Petrovských z Petrovic roku 1911 R. Cikhart, který publikoval zajímavou stať o dějinách Petrovic s některými novými údaji roku 1922 v popisu Táborska, již částečně zařadil rovněž do dalšího vydání popisu Táborska z roku 1947.<sup>5)</sup> Připome-

1) Schaller, Jaroslav, Topographie des Königreichs Böhmen. Vierzehnter Theil, Taborer Kreis, Praha a Vídeň 1790, s. 22–23, dále Sommer, Johann Gottfried, Das Königreich Böhmen. Zehnter Band, Taborer Kreis, Praha 1842, s. 110–112, po něm přinesl zmínky Watterich von Watterichsburg, F. C., Handwörterbuch der Landeskunde des Königreichs Böhmen. Praha 1845, s. 958, a Trajer, Johann, Historisch – statistisch Beschreibung der Diöces Budweis, České Budějovice 1862, s. 736. Velmi stručnou charakteristiku vsi se statkem podali Orth, Jan – Sládek, František, Topograficko-statistický slovník Čech. Praha 1870, s. 551.

2) Heyduk, František, Petrovice statek v Tábořsku. Tábor, Týdenník pro zábavu a poučení 20, 1883, č. 45.

3) Sedláček, August, Místopisný slovník historický Království českého. Praha s. d. (1908), s. 691.

4) Kolektiv, Království české 2, Jihovýchodní Čechy, Praha 1908, kapitola 31, Okres Mladovožický (František Teplý), zde s. 105–106.

5) Cikhart, Roman, Vladykové z Petrovic. Věstník jihočeských musej 1911, č. 3, s. 17–18, týž, Táborsko. Popis přírodním, historickým a národopisným, IV. historický místopis, B) Mladovožicko, Tábor 1922, s. 151–152, a týž, Popis Táborska, Tábor 1947, s. 116.

neme-li pak dílo Antonína Profouse, přinášejícího zprávy k vývoji místního jména,<sup>6)</sup> stručnou zmínku o bývalém zámeckém parku od Karla Hiekeho z roku 1984<sup>7)</sup> a od kolektivu v publikaci z roku 1996,<sup>8)</sup> vyjmenovali jsme prakticky všechny dosud vydané tituly pojednávající o minulosti Petrovic. V tomto stručném přehledu jsme mohli jistě snadno na některou práci zapomenout, nicméně na výsledném konstatování, že podrobný přehled dějin vsi a statku dosud nebyl zpracován, to nic nezmění.

Předmětem zájmu tohoto příspěvku bude historický vývoj a stavební podoba tvrže a zámku, které ve vsi prokazatelně stávaly. Důvodem jeho zpracování nebyla jen snaha doplnit dějiny Petrovic a publikovat je pro potěchu zájemců, ale rovněž upozornit na tristní stav místního zámku, pomalu se měnícího ve zříceniny. Vzhledem k výše uvedeným publikovaným titulům vážícím se k Petrovicím bylo od počátku zřejmé, že bude nutno zpracovat historii vsi a statku na základě nového archivního průzkumu, neboť ten dosud neproběhl. Totéž platilo o historickém vývoji a stavební podobě zámku, neboť rovněž on stál dosud stranou zájmu odborníků. Od ledna 2000 do konce roku 2001 tak byl nesoustavně proveden průzkum archivních pramenů a dokumentována zámecká budova. Výsledky práce shrnuje předkládaný příspěvek.

### Historický vývoj petrovického statku

Výše naznačené potíže se získáváním zpráv o Petrovicích, související s malým počtem dosud publikovaných příspěvků, se projevují v jiné podobě rovněž při práci s písemnými prameny. Ty jsou samozřejmě dány především jménem vsi, neboť týž název obdrželo v minulosti více než třicet jiných vesnic. Dosavadní literatura proto jen ze souvislosti předpokládá, že první písemná zpráva o našich Petrovicích pochází z roku 1318. Tehdy pohnal Václav z Petrovic několik šlechticů vlastníčích majetek v blízkém okolí, totiž Peška, Martina ze Štřetužel, Chvalatu z Újezda, Batína z Břízy, Zdislava z Kahlovic a Zbislava z Borku, pro škody, které mu způsobili útokem na jeho majetek v Petrovicích, jež odhadl ve výši 50 kop grošů od každého útočníka. K jeho půhonu se připojil rovněž Jaroš z Třetužel, příbuzný jednoho z pohnaných – Martina, který si stěžoval rovněž na škody v Petrovicích na majetku, který v nich patřil.<sup>9)</sup>

Následující zmínky o vsi a jejích majitelích jsou sice podstatně mladšího data, nicméně na rozdíl od starší zprávy je lze téměř jistě spojit s našimi Petrovicemi. Z nich plyne, že vesnice byla po polovině 14. století rozdělena mezi několik držitelů. Jeden díl vlastnil Mrakeš, jemuž z něho plynul roční plat ve výši 15 kop českých grošů. Tento majetek po něm zdědil neznámo přesně kdy syn Mrakeš, zatímco jiný díl vsi držel Jarek. Když na přelomu let 1380 a 1381 – snad za velké morové rány, která tehdy zasáhla Čechy – Jarek zesnul, byl majetek po něm provolán právem královské odumrti 25. května 1381 v Mladé Vožici. Bohužel není známo, kdo Jarkovu část vsi

6) Profous, Antonín, Místní jména v Čechách, Jejich vznik, původní význam a změny. Díl 3, Praha 1951, s. 355, č. 31.

7) Hieke, Karel, České zámecké parky a jejich dřeviny. Praha 1984, s. 304–305.

8) Kovařík, Václav – Pešout, Pavel – Zelený, Václav, Zámecké parky a památné stromy Podblanicka. Vlašim 1996, s. 50.

9) Pozůstatky desk zemských. První díl, ed. Emler, Josef, Praha 1870, s. 48, č. 172.

získal. Písemné prameny nás však informují, že během následujícího projednávání pozůstalosti se před dvorským soudem, kdy se o provolávání majetek strhla soudní pře, Mrakšův dědic Mrakeš z Petrovic se synem Petrem odumrt' sice nezískali, zato ale prokázalo oprávněnost držby výše zmíněného platu.<sup>10)</sup>

O Mrakšovi z Petrovic prameny prozrazují, že pobýval dlouhou dobu v rožmberských službách. 27. dubna roku 1382 je totiž připomínán jako purkrabí rožmberského hradu Příběnice,<sup>11)</sup> roku 1386 se účastnil obdarování dráčovského kostela Janem z Rožmberka<sup>12)</sup> a 13. července 1389 podepsal, opět jako svědek, listinu vydanou bratry Janem a Jindřichem z Rožmberka.<sup>13)</sup> Tehdy stále ještě zastával významný úřad purkrabího na Příběnicích. Vysokým rožmberským úředníkem na tomto důležitém hradě byl i v následujících letech, neboť je v ní připomínán v další listině ze 13. července 1389 vydané Osanou z Radostovic,<sup>14)</sup> a konečně ještě roku 1394. Letopisci zaznamenali, že když byl v červnu zajat částí nespokojené české šlechty král Václav IV., byl 23. června předán Mrakšovi z Petrovic na hrad Příběnice, kde byl několik dní vězněn.<sup>15)</sup>

Zatímco o Mrakšovi se dochovalo ze závěru 14. století dokonce několik zpráv, jeho syna Petra zmiňuje pouze zpráva z roku 1381. Současně s nimi však žil ještě Jan z Petrovic, snad rovněž Mrakšův syn, který listinou ze 4. června 1406 zapsal na majetku, totiž v Petrovicích na poplužním dvoru, poddanských dvorech s platem a dalším příslušenstvím věno manželce Kláře ve výši 100 kop českých grošů, které 18. prosince téhož roku zvýšil o 40 kop formou ročního platu 4 kopy českých grošů.<sup>16)</sup>

Vraťme se však k Mrakšovi. Počátkem 15. věku žili dva příbuzní šlechtici téhož jména, jistě otec a syn, odlišeni od sebe navzájem přívlastky „starší“ a „mladší“, z nichž prvně jmenovaný byl velice pravděpodobně totožný s bývalým příběnickým purkrabím. S oběma se setkáváme roku 1408. Tehdy sloužili dobrému známému jihočeských Rožmberků, rakouskému šlechtici Reinprechtovi z Wallsee, kterého 22. října 1408 požádali o vyplacení zadrženého žoldu.<sup>17)</sup>

Mrakeš z Petrovic (zřejmě Mrakeš starší) během roku 1413 zemřel, takže na 5. října téhož roku bylo stanoveno do Mladé Vožice úřední provolání majetku po něm pozůstalého, který byl rozptýlen v Petrovicích, Oldřichově, Staré Vožici a Nasavrkách u Tábora. Některé drobné části získali cizí výprosníci, jeho jádro s Petrovicemi si

10) Archiv český (dále AČ) 31, s. 104–105, č. 13.

11) Státní oblastní archiv (dále SOA) Třeboň – Historica Třeboň, Listiny, i. č. 45, totéž Regesta Bohemiae et Moraviae aetatis Wenceslai IV. (1378 dec. – 1419 aug. 16, dále RBMV), díl 3, s. 37–38, č. 56.

12) Libri erectionum archidioecesis Pragensis saeculo XIV. et XV., Liber 6, ed. Podlaha, Antonín, Praha 1915 – 1927, s. 77–78, č. 40a, totéž Urkundenbuch der Stadt Krummau in Böhmen (dále UbK), ed. Schmidt, Valentin – Picha, Alois, svazek 1, Praha 1908, s. 87, č. 306.

13) UbK 1, s. 99, č. 340.

14) RBMV 3, s. 92, č. 204, totéž Kolektiv, Soupis česky psaných listin a listů do roku 1526 (dále SČPLL). I. Originály listin, svazek 1/1, Praha 1974, s. 25–26, č. 22.

15) Trajer, Johann, Historisch – statistisch Beschreibung der Diöces Budweis. České Budějovice 1862, s. 736.

16) Reliquiae tabularum terrae regni Bohemiae anno CDXLI igne consumptarum, tj. Pozůstatky desk zemských království Českého r. 1541 pohořelých, ed. Emler, J., díl 2, Praha 1872, s. 26 a 31.

17) Stültz, Jodok, Zur Geschichte der Grafen von Schaunberg im Lande ob der Enns. Notizenblatt 1852, č. 1, s. 8, č. 247.

však asi podržel Mrakeš mladší.<sup>18)</sup> On je zřejmě také totožný s Mrakšem z Petrovic, který podepsal protestní listinu z 2. září 1415 proti upálení Mistra Jana Husa.<sup>19)</sup>

Následující dějiny Petrovic bohužel nemůžeme pro nedostatek písemných pramenů sledovat. Nevíme, zdali Mrakeš z Petrovic, připomínaný ještě ve čtyřicátých letech 15. věku opět v rožmberských službách, je totožný či příbuzný výše zmíněného Mrakše mladšího, zato ale víme, že držel statek Jedlany.<sup>20)</sup> Nejasný je rovněž příbuzenský vztah vdovy Doroty z Petrovic, odjinud z Buchova, připomínané k roku 1440, k ně kterému ze jmenovaných Mrakšů.<sup>21)</sup> Totéž platí o Janu Ručkovi z Petrovic, zmiňovaném v letech 1450 až 1459,<sup>22)</sup> a také o Purkartovi z Petrovic, vystupujícím v jediné zprávě z roku 1454.<sup>23)</sup>

Ve spojitém líčení petrovických dějin lze pro nedostatek písemných pramenů a jejich nejednoznačný výklad pokračovat až počátkem 16. století. Neznámo kdy a jak se tamní statek ocitl v držení členů rytířského rodu Votických z Votic, vlastnicích sousední votický majetek. Počátkem 16. století žili bratři Burián s Janem, kterým patřily Votice i Petrovice. Poprvé se s nimi setkáváme roku 1512, kdy je Jindřich Hodějovský z Hodějova obeslal před soud pro věznění jeho poddaného Vaňka Bohuškovy.<sup>24)</sup>

Z písemných pramenů bohužel nevyplývá, zdali se bratři podělili o majetek nebo jej drželi v nedílu, nicméně po Petrovicích se psal Jan. Bylo tomu poprvé 6. července 1519, kdy – podepsav listinu s přídomkem „na Petrovicích“ – prodal miličinskému měšťanu Petru Badkovi za 270 kop míšeňských grošů poddané v Sedlečku.<sup>25)</sup> Za manželku pojal Afru, rozenou z Chýnova. V prosinci 1525 již nebyl mezi živými, neboť tehdy hájily sestry Kateřina s Alžbětou z Chýnova zájmy vdovy Afry, která byla jejich sestrou, proti Albrechtovi Cinadrovi z Újezda ve věci jejího věna. Úmysly ochránkyň však neplynuly výhradně ze „sesterské“ lásky, neboť věno měly zdědit.<sup>26)</sup> Petrovický statek ovšem přešel na Janova bratra Buriána Votického, jenž řídil jeho správu společně s Voticemi. Když si roku 1544 vkládal do obnovených zemských desek zápis o majetku, Petrovice stále ještě tvořily součást votického statku.<sup>27)</sup> Buriánovi však tehdy nepatřila celá ves. Jednu její část, poddanský dvůr s krčmou, držel ve třicátých letech Jan Voračický z Paběnic, který před rokem 1541 pro-

18) AČ 36, s. 250–251, č. 6.

19) AČ 3, s. 187–193, č. 6, zde s. 189. K tomu srovnej Sedláček, August, Úvahy o osobách v stízných listech I. 1415 psaných. Část 2, Český časopis historický 23, 1917, s. 310–352, zde s. 318, č. 220.

20) AČ 9, s. 271–272, č. 30 (7. 9. 1443), Listář a listinář Oldřicha z Rožmberka. Svazek 2 (1438–1444), ed. Rynešová, Blažena, Praha 1932, s. 287–288, č. 333 (prosinec 1443), a dále Paprocký, Bartoloměj, Diadochos, Praha 1602, část O stavu rytířském, s. 246 (zmínky ze čtyřicátých let). O Jedlanech viz Sedláček, August, Hrady, zámky a tvrze Království českého. Díl čtvrtý, Vysočina tábořská, Praha 1885, s. 356–357.

21) Paprocký, B., Diadochos, c. d., část O stavu rytířském, s. 246.

22) Listář a listinář Oldřicha z Rožmberka, svazek 4 (1449–1462), ed. Rynešová, Blažena – Pelikán, Josef, Praha 1954, s. 231–232, č. 335 (květen 1450), O stavu rytířském, s. 246–247 (1459).

23) AČ 36, s. 355–357, č. 38.

24) Státní ústřední archiv (dále SÚA) – Komorní soud 177, pag 144–145.

25) SČPLL 3, část 2, Praha 1980, s. 1499, č. 6225.

26) AČ 33, s. 318, č. 6132.

27) SÚA – Desky zemské větší (dále DZV) 250, fol. G 30v- H 1.

dal Václavu Táborovi z Petrovic a roku 1549 vložil do zemských desek jeho synům Mikulášovi a Janovi.<sup>28)</sup>

Burián Votický z Votic, kterému patřila podstatná část vsi, však snad ještě též rok dvůr s krčmou koupil, takže nadále vlastnil celé Petrovice. Tato skutečnost plyne z následující zprávy. Když přiznával roku 1550 dluh 1 000 kop českých grošů Kryštofu Skuhrovskému ze Skuhrova na Popovicích, zavázal se splatit mu jej do své smrti. Pokud by tak neučinil, dal mu právo uvázat se v držení jeho majetku, totiž ve votický statek, bývalý statek Hostišov a dále „v Petrovice vesnici celou a dvory kmetci s platem“.<sup>29)</sup> Buriánovi Votickému se skutečně nepodařilo dluh splatit. Proto když roku 1554 zesnul, Kryštof Skuhrovský ze Skuhrova se uvázal v držení Votic včetně Petrovic.<sup>30)</sup> Petrovice tak změnil majitele. Když pak před rokem 1559 zemřel rovněž Kryštof, votický statek i s Petrovicemi přešel na jeho syny Václava, Smila, Mikuláše, Jana a Oldřicha. Ti drželi dědictví zprvu společně, roku 1559 ale uzavřeli smlouvu s Hynkem Čáslavem z Podolí a za 600 kop českých grošů mu prodali „ves Petrovice, ves Lhotku, vesnice celé a dvory kmetci s platem“ a veškerým příslušenstvím.<sup>31)</sup> Petrovice tím přestaly být součástí votického statku.

Petrovice spojily rokem 1559 osud na několik dalších let s dubským statkem, který zdědil řečený Hynek Čáslav po předcích. Po jeho smrti roku 1571 přešel Dub s Petrovicemi na jeho syny Jana a Čáslava. Z doby osmi následujících let, kdy zmíněný majetek drželi, se dochovalo několik záznamů také o Petrovicích. Nejzajímavější pochází z roku 1575. Tehdy totiž byli bratři nuceni pokračovat v soudní při s Janem Lhotkou ze Smyslova, povstalé již za jejich otce. Hynek Čáslav se s Janem Lhotkou soudil několik let o stavbu rybníka, ale jeho syn Jan pohnal téhož Jana Lhotku z jiných výtržností. Půhon podal v zastoupení petrovického rychtáře Jana Dejmka, jehož řečený Jan Lhotka roku 1573 v petrovické hospodě „dobyvše kordů, braně své, jeho Jana Dejmka touže braní kolmo v břicho namířivši, uhoditi a jeho zamordovati chtěl“. Následujícím půhonem obvinil Jana Lhotku proto, že „v ruku škodně zranil a zamordovati chtěl“ jejich dalšího petrovického poddaného, Jakuba Zapálela.<sup>32)</sup>

Jan s Čáslavem a Hynkem, synem jejich zesnulého bratra Petra, získali neznámo kdy, zřejmě však po roce 1574, sousední statek Hlasivo. Z období několika následujících let se písemné prameny nedochovaly nebo se je dosud nepodařilo nalézt, takže nevíme, jak se příbuzným dařilo ve vedení správy majetku. Z výpovědi mladších pramenů lze soudit, že ne dobře. Roku 1579 totiž Jan s již dospělým Hynkem (Čáslav tehdy pravděpodobně už nežil) uzavřeli smlouvu s Adamem Vítou ze Rzávého a prodali mu statek Dub.<sup>33)</sup> Janovi potomci, synové Ctibor s Hynkem a Petrem, tak se strýcem Hynkem převzali po otcově úmrtí zbylý majetek, statek Hlasivo s Petrovi-

28) SÚA – DZV 8, fol. S 14–14v.

29) SÚA – DZV 83, fol. K 27–28.

30) Tamtéž, fol. K 27–27v, juxta.

31) SÚA – DZV 14, fol. C 21, totéž DZV 55, fol. D 30–30v, zápis z roku 1561.

32) SÚA – KomS 64, fol. J 14 a J 14v.

33) SÚA – DZV 20, fol. L 15.

cemi.<sup>34)</sup> Čtyři příbuzní ovšem neudrželi dědictví příliš dlouho. Již roku 1586 přiznali dluh 5 250 kop českých grošů Janu Malovcovi z Malovic na Kamenici nad Lipou a Chýnově, v němž mu postoupili statek Hlasivo „*se vsí Petrovice a dvory kmetcimi s platem, s dvorem poplužním s poplužím, s jednou krčmou vejsadní, jednoho člověka ve vsi Lhotce nad Petrovicemi s poplužím*“ a další příslušenství.<sup>35)</sup> Jan Malovec si poté ponechal Hlasivo, ale petrovický majetek, totiž „*ves Petrovice a dvory kmetci s platem, s krčmou, ve Lhotce dvůr kmetci s platem, s dědinami*“ a příslušenstvím prodal ještě téhož roku za 1 000 kop českých grošů Elišce z Lobkovic na Nemyšli, manželce Jiřího z Talmberka a na Jankově.<sup>36)</sup>

Noví majitelé, manželé Eliška s Jiřím z Talmberka, spojili Petrovice s Nemyšlí. Statky poté patřily Talmberským více než sedm desetiletí. Před rokem 1615 vstoupil do jejich držení syn manželů Friedrich, neboť uvedeného roku přiznával zemskou berni z nemyšlského statku za jedenapadesát osedlých a pět mlýnských kol.<sup>37)</sup> Jelikož během stavovského povstání z let 1618 až 1620 stál věrně na císařské straně, byl po jeho ukončení odměněn ziskem bohatého panství Vlašim, zkonfiskovaného Janu Ostrovcovi z Kralovic.<sup>38)</sup>

Friedrich z Talmberka žil od té doby převážně na Vlašimi, kdežto na Nemyšli s Petrovicemi hospodařili jeho správci. Význam statku stoupl až roku 1634, kdy Friedrich zapsal na tvrzi Nemyšli s příslušenstvím, k němuž patřily přirozeně rovněž Petrovice, věno manželce Benigně, rozené z Lobkovic, ve výši 7 500 kop míšeňských grošů.<sup>39)</sup> Roku 1636 ale zápis zrušil, neboť jeho paní zemřela.<sup>40)</sup> Friedrich poté sepsal 27. srpna 1643 závěť, v níž stanovil dědicem vlašimského panství mladšího syna Jana Arnošta, kdežto statky Rataje nad Sázavou a Nemyšl zanechal staršímu synovi Františku Vilémovi. Sám pak 13. října téhož roku následoval manželku.<sup>41)</sup>

František Vilém tak vstoupil rokem 1643 v držení statků Rataje a Nemyšl. Významnější byl samozřejmě ratajský statek, ale ani druhý nebyl rozhodně zanedbatelný. Vždyť roku 1654 k němu patřila tvrz v Nemyšli a vesnice Nemyšl, Petrovice, Mitrovce, Úraz, Úlehle, Dědičky, Záříč, Sudoměřice, Horní Střítež, Kachlovická Lhota a části Prudic a Hoštic.<sup>42)</sup> Když však jeho mladší bratr Jan Arnošt téhož roku zemřel bez dědiců, získal po něm mj. již zmíněné vlašimské panství. Nelze se tedy divit, že František Vilém si podržel Nemyšl s Petrovicemi jen několik následujících let. Roku 1662 uzavřel smlouvu s Mikulášem Franchimontem z Frankenfeldu a za 21 000 zlatých rýnských mu prodal statek Nemyšl a „*item rytířské sídlo a ves Petrovice s tamtéž se nacházejícím poplužním dvorem, ovčínem a svobodnou krčmou ne-*

34) K dějinám statků a tvrzí Dub u Chýnova a Hlasivo viz Sedláček, August, Hrady, zámky a tvrze Království českého. Díl čtvrtý, Vysočina Tábořská, Praha 1885, s. 294–296.

35) SÚA – DZV 90, fol. H 19–20.

36) SÚA – DZV 23, fol. H 18.

37) Sedláček, A., Rozvržení sbírek a berní r. 1615. Praha 1869, s. 33, č. 4.

38) K tomu srovnej Bílek, Tomáš V., Dějiny konfiskací v Čechách po r. 1618. Část druhá, Praha 1883, s. 896–897.

39) SÚA – DZV 144, fol. L 7–7v.

40) Tamtéž, fol. L 7, juxta.

41) K osudům Talmberských na Nemyšli blíže Sedláček, A., Hrady 4, c. d., s. 361–362.

42) Doskočil, Karel, Berní rula. Díl 2, Popis Čech r. 1654, Praha 1953, část první, s. 76, č. 37.

*boli šenkem*“.<sup>43)</sup> Tím skončilo panování Talmberských na Nemyšli s Petrovicemi.

Nový majitel Petrovic, Mikuláš Franchimont, je vlastnil s Nemyšlí následujících dvaadvacet let. Za tu dobu se mu podařilo podstatně rozšířit majetek, neboť postupně získal statky Nažovice, Kňovice a Červený Hrádek na Sedlčansku. Když kolem roku 1684 zemřel, zdělili statky synové Antonín a Vojtěch. Smlouvou z 15. května 1684 se o ně rozdělili, přičemž Nemyšl, Petrovice, dům v Praze u svatého Štěpána a dům v Táboře obdržel mladší bratr Vojtěch.<sup>44)</sup>

Vojtěch Franchimont řídil správu zděděného majetku do konce devadesátých let. Žil na něm s manželkou neznámého jména, po jejíž smrti si vzal jako druhou manželku Terezii Johanku, rozenou Hrobčickou z Hrobčic, s níž vyženil ještě statek Rakovice u Čimelic. 24. října 1698 sepsal závěť, kterou ustanovil Terezii za poručníci dvou nedospělých dětí, syna Jana Antonína a dcery Anny Františky, které měl ještě z prvního manželství, a jako pomocníka jí určil svého bratra Antonína Alexandra Franchimonta. Univerzálním dědicem majetku, tj. statků Nemyšl, Petrovice a nově získaných Rakovic, určil syna, kdežto dceři odkázal částku 5 000 zlatých rýnských.<sup>45)</sup> Když následujícího roku 1699 zemřel, vdova Terezie Johanka požádala 16. července o úřední potvrzení jejího poručnictví nad oběma nezletilými dětmi a současně o komorníka, s nímž by převzala majetek. To se poté stalo, neboť 20. července jí byl předán rakovický statek a Nemyšl s Petrovicemi o jedenáct dní později, tedy 31. července 1699.<sup>46)</sup>

První potíže s poručnictvím a správou majetku se vyskytly roku 1701. Terezie Johanka se tehdy totiž provdala za Bernarta z Millesimo, což znamenalo, že podle ustanovení manželovy závěti nadále nemohla vykonávat poručnictví nad dětmi. 4. července se proto druhý poručník, Antonín Alexandr Franchimont, obrátil na úřad se žádostí o zrušení jejího poručnictví.<sup>47)</sup> Stejného dne požádal o potvrzení své osoby jako jediného poručníka dětí a majetku,<sup>48)</sup> čemuž bylo záhy vyhověno, neboť 18. července byl úředně uveden ve správu statku Nemyšl.<sup>49)</sup> Již záhy však vývoj nabral nový směr. Neznámo jakým způsobem se vdově podařilo získat povolení ke správě majetku nevlastní dcery Anny Františky a navíc nečekaně zemřel mladý Jan Antonín. 12. března 1705 proto slíbila, že se bude řádně starat o nedospělou dceru i majetek pod hrozbou zabavení jejího vlastního majetku,<sup>50)</sup> a den poté požádala o úřední uvedení do dceřina majetku, mj. do poloviny statku Nemyšl, k němuž došlo 18. března.<sup>51)</sup>

Terezie Johanka z Millesimo následně řídila správu Nemyšle s Petrovicemi do nabytí plnoletosti nevlastní dcery. 25. června 1711 s ní uzavřela dohodu, kterou jí pře-

43) SÚA – DZV 313, fol. O 17v–22.

44) SÚA – DZV 77, fol. C 3v–6v, vklad z roku 1686.

45) SÚA – DZV 271, fol. O 3v–7, vklad z roku 1699.

46) SÚA – DZV 118, fol. C 3v–4.

47) SÚA – DZV 635, fol. G 12v–13.

48) SÚA – DZV 272, fol. H 27–28.

49) SÚA – DZV 118, fol. D 29v–30v.

50) SÚA – DZV 273, fol. P 9v–10.

51) SÚA – DZV 118, fol. J 5v–6v.

dala rakovický statek, zatímco sama si ponechala Nemyšl s Petrovicemi.<sup>52)</sup> Oba poté vlastnila sedm dalších let. Když se však ocitla ve velkých finančních těžkostech, rozhodla se pro různé řešení. 16. října 1718 uzavřela smlouvu s Viktorií Morlovou, rozenou Věžníkovou z Věžníků, a za 16 000 zlatých jí prodala petrovický statek, „*totiž ves Petrovice řečenou, s panským sídlem s dvěma světnicema a dvěma komorama hořejšíma, s kuchyní a jednou dolejší světničkou a sklepem, pak panským dvorem, ratejnou, vinopalnou, stodolou, s dobyt看em*“ a dalším příslušenstvím. Kupující jí přitom měla zaplatit ihned částku 2 000 zlatých, 10 000 však měla předat Ferdinandu Františku Říčanskému z Řičan jako splátku dluhu a zbylou částku jí doplatit do tří let.<sup>53)</sup>

Viktorie Terezie se ihned ujala Petrovic a jejich správu řídila do roku 1725. 16. října ovšem uzavřela smlouvu, sepsanou na Petrovicích, s Františkem Leopoldem Voračickým z Paběnic, kterému za 15 000 zlatých rýnských prodala petrovický statek se zámekem, poplužním dvorem, ovčínem, pivovarem, vinopalnou, hostincem a dvěma mlýny.<sup>54)</sup>

Jak dlouho spravoval František Leopold Voračický statek, bohužel dosud nevíme. Známé je jen tolik, že z manželství s Eleonorou Renatou Františkou, ovdovělou Talmberkovou a rozenou Paradisovou de Lasaga, se manželům narodila dcera Marie Terezie, kterou si vzal za manželku Rudolf Jan Malovec z Malovic. Oba statek posléze několik let spravovali společně. Marie Terezie odkázala Petrovice Rudolfovi závětí z roku 1745 a když téhož roku zemřela, přešly na vdovce. Rudolf Jan se po statku posléze psal jako plnoprávný majitel. Bylo tomu např. 12. března 1753, při prodeji Střítežského rybníka u Nemyšle Františku Václavu Caretto z Millesimo, kdy kupní smlouvu podepsal s přídomkem „*na Petrovicích*“.<sup>55)</sup> Po jeho smrti roku 1760 bez mužských potomků přešel statek na Ludmilu z Malovic, zřejmě jeho dceru. Když však nečekaně zemřela a prakticky vzápětí zesnul poručník pozůstalého majetku a sirotků Jan Josef Dejm ze Stříteže, guberniálním dekretem z 5. září 1774 byli určeni noví komisaři k prodeji zadluženého statku. Ti uzavřeli 13. září smlouvu s Alžbětou d'Alincourt, rozenou Briffautovou ze Slavětína, a za částku 23 000 zlatých rýnských jí prodali petrovický statek včetně zámku a jeho vybavení, k němuž patřily mj. stoly se židlemi, skříně, postele a ostatní mobiliář.<sup>56)</sup>

Alžběta d'Alincourt držela Petrovice do počátku osmdesátých let. 21. dubna 1784 sepsala poslední vůli, v níž určila univerzální dědičkou nevlastní dceru Marii Terezi, rozenou z Frankenau. Když za několik dní poté zemřela, Marie Terezie požádala 26. dubna o úřední povolení ujmout se dědictví.<sup>57)</sup> To jí bylo umožněno, takže dalších šest let spravovala Petrovice. 20. listopadu 1790 prodala petrovický statek za 23 000 zlatých rýnských Kajetánu rytíři z Briffautu a Slavětína, svému synovi.<sup>58)</sup> Kajetán jej držel následujících pět let, 26. listopadu 1795 však prodal „*statek Petrovice,*

52) SÚA – DZV 414, fol. C 29-D 2v.

53) SÚA – DZV 495, fol. C 28v-D 2, vklad z roku 1719.

54) SÚA – DZV 498, fol. M 11v-14.

55) SÚA – DZV 589, fol. G 5v-6v.

56) SÚA – DZV 601, fol. B 24-29.

57) SÚA – DZV 485, fol. J 19.

58) SÚA – DZV 686, fol. A 21-22v.

*totiž zámek, poplužní dvůr, ovčín, pivovar, vinopalnu, flusárnu, hostinec, mlýny*“ a další příslušenství za 45 000 zlatých Janu Těšovskému, rytíři z Tröstenburgu, královskému poštmistrovovi ve Veselí nad Lužnicí.<sup>59)</sup>

Tímto prodejem počalo období, během něhož petrovický statek velmi často měnil majitele. Jan z Tröstenburgu jej prodal 26. září 1801 za 238 000 zlatých Ferdinandu Aratorovi a jeho manželce Kateřině, rozené Vokounové z Vokauniusu,<sup>60)</sup> ti ho přenechali již 16. září 1802 Barboře Stránské ze Stránova a Greifenfelsu, rozené Mazurové. Barbora koupila statek se zámekem za 60 000 zlatých, ovšem 37 258 zlatých z této částky činily dluhy bývalých majitelů.<sup>61)</sup> I to mohl být důvod, proč uzavřela již 1. února 1803 smlouvu s Jiřím Janem Novoveským, jemuž za 80 000 zlatých prodala statek se vším příslušenstvím, „*s vrchnostenskými budovami včetně zámku, totiž pivovar, dva mlýny, palírnu, flusárnu a hostinec*“ . Jelikož na statku stále ještě vážily dluhy ve výši 38 450 zlatých, kupující jí měl vyplatit v dohodnutých termínech 41 500 zlatých.<sup>62)</sup>

Koupě byla uzavřena a Jiří Jan Novoveský se stal novým držitelem Petrovic, ovšem dřív než stačil vyřídit všechny finanční záležitosti, uzavřel 23. srpna 1805 smlouvu s manželí Františkem Josefem a Agnes Richtrovými a za sumu 89 000 zlatých jim Petrovice prodal.<sup>63)</sup> Manželé pak drželi Petrovice tři roky, až je 29. října 1808 prodali za 95 000 zlatých manželům Ignáci a Anně Wolfovým. Statek, na němž tehdy vážily dluhy za téměř 54 000 zlatých, přitom částečně směnili za emfyteutický dvůr ve Vlášenci.<sup>64)</sup>

Ignác a Anna Wolfovi udrželi Petrovice společně se synem Janem několik málo let. Jan, vybaven plnou mocí rodičů, uzavřel 10. srpna 1814 smlouvu s Annou Silbersteinovou, rozenou Grussovou, a za 68 000 zlatých jí Petrovice prodal.<sup>65)</sup> Zajímavé je, že během krátké držby statku Wolfovými se podařilo výrazně snížit jeho zadluženost, neboť při tomto prodeji dosáhla částky 28 000 zlatých, tj. asi polovinu bývalého dluhu. Anna Silbersteinová prodala petrovický statek 12. června 1818 za 58 000 zlatých Antonínu Wolframovi, ovšem na základě žádosti z 19. ledna 1819 byla uzavřená dohoda zrušena, neboť podle smíru mezi oběma stranami ze 4. prosince 1818 byl petrovický statek zapsán zpět Anně Silbersteinové.<sup>66)</sup> Anna se statku znovu ujala a vlastnila ho následujících deset let. 1. prosince 1828 jej prodala za 30 000 zlatých a dalších 200 zlatých klíčného Hermenegildovi z Peche.<sup>67)</sup>

Nový majitel převedl vlastnické právo ke statku 20. října 1830 za 36 000 zlatých na syna Josefa,<sup>68)</sup> který jej potom vlastnil dlouhé roky. Odevzdací listinou z 29. května 1858 přešlo vlastnické právo ke statku na jeho děti, syna Josefa Karla a dcery

59) SÚA – DZV 754, fol. A 28v-B 3, vklad z roku 1796.

60) SÚA – DZV 773, fol. O 16v- 24v.

61) SÚA – DZV 845, fol. D 4v-13.

62) SÚA – DZV 843, fol. K 16v-27v.

63) SÚA – DZV 882, fol. B 11v-19.

64) SÚA – DZV 875, fol. N 28v- O 6, vklad z roku 1809.

65) SÚA – DZV 992, fol. F 7-13.

66) SÚA – DZV 1036, fol. H 30v- J 6, fol. J 30- K 3v, a dále SÚA – Úřad desek zemských, Hlavní kniha DZ i. č. 203, sign. P 3, fol. 245.

67) SÚA – DZV 1140, fol. E 16v-19.

68) Tamtéž, fol. M 11-13v.

Annu, Matyldu (provdanou Eckhartovou), Františku, Karlu Josefu, Kateřinu a nezletilé Alžbětu a Vilhelminu.<sup>69)</sup> Petrovice tím byly rozděleny mezi osm spolumajitelů, z nichž každému náležela osmina majetku. Rozdělení a společná správa trvaly až do roku 1875. Dne 8. května však sourozenci uzavřeli dohodu, na jejímž základě mohl Josef Karel koupit za částku 44 030 zlatých odkoupit podíly sester.<sup>70)</sup> To se také stalo, takže Josef Karel poté držel a spravoval celý petrovický statek. 17. července 1888 uzavřel dědickou dohodu se synem Karlem, na něhož poté 27. října petrovický statek přešel.<sup>71)</sup> On jej poté držel do počátku 20. století.

Karel Peche řídil správu statku dobře. Z dobových úředních záznamů si lze učinit poměrně podrobnou představu o jeho rozsahu. Karel vlastnil statky Petrovice a Slapsko, vzdálené 4 kilometry severovýchodním směrem. Petrovický statek měl rozlohu 193,44 hektaru, kdežto Slapsko 78,473 hektaru. K petrovickému poplužnímu dvoru náležel pivovar a vinopalna, zemědělská výroba se soustředila na pěstování žita, ovsa, brambor a chov jatečního dobytka. Ke slapskému dvoru náležela cihelna. Petrovický dvůr byl ve správě majitele, resp. pod vedením správce statku Františka Kubička, adjunkta Františka Nováka a zahradníka Františka Kofroně. Pivovar s vinopalnou byly koncem 19. století pronajaty Rudolfovi Dvořákovi, ovšem před rokem 1906 vedl správu vinopalny samotný majitel, kdežto pivovar byl mimo provoz.<sup>72)</sup>

Karel vlastnil statek do roku 1911. Trhovou smlouvou ze 13. a 17. července ho prodal Karlu Bachrachovi.<sup>73)</sup> Nový majitel držel petrovický statek následujících téměř třicet let. Na návrh Pozemkového úřadu Praha z 2. prosince 1920 mu byl téhož roku zabrán, aby na něm mohla být podle zákona č. 215/1919 Sb. provedena pozemková reforma.<sup>74)</sup> Ta pak proběhla pod vedením přidělového komisaře J. Kárníka s technickým úředníkem Ing. L. Hladovcem roku 1926. Bylo jí podrobeno 215 hektarů zemědělské (322 hektary veškeré) půdy, z čehož majitel dostal zpět 307 hektarů veškeré půdy a dále poplužní dvůr se zámkem, lihovarem a cihelnou v Petrovicích.<sup>75)</sup> Následujícího roku 1927 mu statek byl navrácen do vlastnictví.<sup>76)</sup> Podle údajů z roku 1933 majitel spravoval stále stejně rozsáhlý majetek včetně zámkem se dvorem, lihovarem a cihelnou.<sup>77)</sup>

Trhovou smlouvou z 25. března 1939 bylo vlastnické právo k petrovickému statku převedeno na Karlovu dceru Marii Bachrachovou a JUDr. Václava Váhalu, z nichž

69) SÚA – Úřad desek zemských, Hlavní kniha DZ i. č. 203, sign. P 3, fol. 345.

70) Tamtéž, fol. 345–346.

71) Katastrální úřad Praha – město, oddělení pozemkových knih a zemských desek, vložka č. 1071, Petrovice, položka č. 3.

72) Tittel, Ignác, Schematismus velkostatků v Království českém. Praha 1894, s. 544–545, a týž, Schematismus und Statistik des Grossgrundbesitzes und grösserer Rustikalgüter im Königreich Böhmen. Praha 1906, s. 419.

73) Katastrální úřad Praha – město, oddělení pozemkových knih a zemských desek, vložka č. 1071, Petrovice, položka č. 4.

74) Tamtéž, položka č. 5.

75) Voženílek, Jan, Předběžné výsledky československé pozemkové reformy. Praha 1930, s. 539, č. 228.

76) Katastrální úřad Praha – město, oddělení pozemkových knih a zemských desek, vložka č. 1071, Petrovice, položka č. 6.

77) Lustig, Rudolf – Světnička – Franz, Schematismus des Grossgrundbesitzes in Böhmen. Praha 1933, s. 205.

každý obdržel ideální polovinu majetku.<sup>78)</sup> Do osudu statku a jeho majitelů však zasáhly události přelomu třicátých a čtyřicátých let. Skutečnost, že Karel Bachrach byl židovského původu, měla rozhodující vliv na rozhodnutí říšského protektora z 2. září 1939, kterým byl vklad Petrovic ve prospěch obou výše jmenovaných dědiců vymazán z desek a obnoven zápis vlastnického práva pro Karla Bachracha. Zdá se tedy, že Karel si koncem března, tedy po obsazení tzv. druhé republiky nacisty, uvědomil nutnost zachránit majetek pro potomky, pročež jej zapsal Marii a Václavovi. To se mu však nepovedlo, Petrovice byly znovu zapsány jemu a rozhodnutím z 5. března 1943 zabaveny ve prospěch Gestapa, jemuž měly sloužit pro výchovné účely a výuku.<sup>79)</sup> Z neznámých důvodů bylo přípisem Gestapa ze 4. října 1944 obnoven vlastnické právo k polovině statku Karlu Bachrachovi, který po osvobození republiky získal rozhodnutím soudu roku 1947 rovněž vlastnické právo ke druhé části statku. Z držby Petrovic se však příliš dlouho netěšil, neboť nařízením ze 27. dubna 1948 byla na statek vložena národní správa. Když pak 11. června oznámilo ministerstvo zemědělství zamýšlené převzetí majetku,<sup>80)</sup> držba Petrovic Bachrachy skončila. Petrovický statek byl poté převzat i s budovami a pozemky státem, který zde hospodařil až do konce osmdesátých let. Až po roce 1990 byl bývalý statek vrácen potomkům původních majitelů, rodině Traplů.

#### Stavební vývoj a podoba petrovické tvrze a zámku

Uvedený přehled historického vývoje Petrovic především dokládá, že výsledky průzkumu písemných pramenů ho bohužel neumožňují nastínit spojitě. Ze zjištěných údajů ale plyne důležitá skutečnost. V dějinách Petrovic lze vysledovat určité etapy, během nichž byla ves centrem správy samostatného šlechtického statku. Bylo tomu tak jistě po celé 14. a podstatnou část 15. století, dále počátkem 16. věku za Jana Votického, snad rovněž během sedmdesátých let téhož století, a poté, po oddělení od Nemyše, od roku 1719, až po 20. století. Během těchto časových úseků stávala ve vsi nepochybně rovněž panská sídla, avšak jestliže písemné prameny jsou k dějinám statku skoupé, pak pro jejich poznání jsou vysloveně chudé.

Panské sídlo – tvrze – bylo v Petrovicích založeno jistě již v průběhu 14. století. Zprvu na jeho existenci můžeme usuzovat jen na základě přídomků majitelů statku ve tvaru „na Petrovicích“. Výjimkou je zpráva z roku 1406, zmiňující ve vsi poplužní dvůr. Obdobně během první poloviny 16. věku evidujeme pouze přídomky držitelů vsi a statku, neboť teprve roku 1586 je v ní opět připomínán poplužní dvůr. Až v zápisu prodeje statku z roku 1662 je zmíněno „*rytířské sídlo a ves Petrovice*“, prokazující nade vše pochyby jeho existenci. Kde však sídlo, nebo přesněji sídla stávala, dosud bohužel nevíme. Při pohledu na katastrální mapu vsi z roku 1830<sup>81)</sup> je zřejmé, že na utváření jejího půdorysného plánu měl rozhodující vliv Novoveský potok protékající malým údolím, na jehož dně, ale také nad nímž se rozložila zástav-

78) Tamtéž, položka č. 8.

79) Tamtéž, položky č. 9 až 11.

80) Tamtéž, položky č. 12 až 15.

81) SÚA – indikační skica obce Petrovice, Tábořsko 335.

Annu, Matyldu (provdanou Eckhartovou), Františku, Karlu Josefu, Kateřinu a nezletilé Alžbětu a Vilhelminu.<sup>69)</sup> Petrovice tím byly rozděleny mezi osm spolujitelů, z nichž každému náležela osmina majetku. Rozdělení a společná správa trvaly až do roku 1875. Dne 8. května však sourozenci uzavřeli dohodu, na jejímž základě mohl Josef Karel koupit za částku 44 030 zlatých odkoupit podíly sester.<sup>70)</sup> To se také stalo, takže Josef Karel poté držel a spravoval celý petrovický statek. 17. července 1888 uzavřel dědičnou dohodu se synem Karlem, na něhož poté 27. října petrovický statek přešel.<sup>71)</sup> On jej poté držel do počátku 20. století.

Karel Peche řídil správu statku dobře. Z dobových úředních záznamů si lze učinit poměrně podrobnou představu o jeho rozsahu. Karel vlastnil statky Petrovice a Slapsko, vzdálené 4 kilometry severovýchodním směrem. Petrovický statek měl rozlohu 193,44 hektaru, kdežto Slapsko 78,473 hektaru. K petrovickému poplužnímu dvoru náležel pivovar a vinopalna, zemědělská výroba se soustředila na pěstování žita, ovsa, brambor a chov jatečního dobytka. Ke slapskému dvoru náležela cihelna. Petrovický dvůr byl ve správě majitele, resp. pod vedením správce statku Františka Kubička, adjunkta Františka Nováka a zahradníka Františka Kofroně. Pivovar s vinopalnou byly koncem 19. století pronajaty Rudolfovi Dvořákovi, ovšem před rokem 1906 vedl správu vinopalny samotný majitel, kdežto pivovar byl mimo provoz.<sup>72)</sup>

Karel vlastnil statek do roku 1911. Trhovou smlouvou ze 13. a 17. července ho prodal Karlu Bachrachovi.<sup>73)</sup> Nový majitel držel petrovický statek následujících téměř třicet let. Na návrh Pozemkového úřadu Praha z 2. prosince 1920 mu byl téhož roku zabrán, aby na něm mohla být podle zákona č. 215/1919 Sb. provedena pozemková reforma.<sup>74)</sup> Ta pak proběhla pod vedením přidělového komisaře J. Kárníka s technickým úředníkem Ing. L. Hladovcem roku 1926. Bylo jí podrobeno 215 hektarů zemědělské (322 hektary veškeré) půdy, z čehož majitel dostal zpět 307 hektarů veškeré půdy a dále poplužní dvůr se zámkem, lihovarem a cihelnou v Petrovicích.<sup>75)</sup> Následujícího roku 1927 mu statek byl navrácen do vlastnictví.<sup>76)</sup> Podle údajů z roku 1933 majitel spravoval stále stejně rozsáhlý majetek včetně zámkem se dvorem, lihovarem a cihelnou.<sup>77)</sup>

Trhovou smlouvou z 25. března 1939 bylo vlastnické právo k petrovickému statku převedeno na Karlovu dceru Marii Bachrachovou a JUDr. Václava Váhalu, z nichž

69) SÚA – Úřad desek zemských, Hlavní kniha DZ i. č. 203, sign. P 3, fol. 345.

70) Tamtéž, fol. 345–346.

71) Katastrální úřad Praha – město, oddělení pozemkových knih a zemských desek, vložka č. 1071, Petrovice, položka č. 3.

72) Tittel, Ignác, Schematismus velkostatků v Království českém. Praha 1894, s. 544–545, a týž, Schematismus und Statistik des Grossgrundbesitzes und grösserer Rustikalgüter im Königreich Böhmen. Praha 1906, s. 419.

73) Katastrální úřad Praha – město, oddělení pozemkových knih a zemských desek, vložka č. 1071, Petrovice, položka č. 4.

74) Tamtéž, položka č. 5.

75) Voženílek, Jan, Předběžné výsledky československé pozemkové reformy. Praha 1930, s. 539, č. 228.

76) Katastrální úřad Praha – město, oddělení pozemkových knih a zemských desek, vložka č. 1071, Petrovice, položka č. 6.

77) Lustig, Rudolf – Světnička – Franz, Schematismus des Grossgrundbesitzes in Böhmen. Praha 1933, s. 205.

každý obdržel ideální polovinu majetku.<sup>78)</sup> Do osudu statku a jeho majitelů však zasáhly události přelomu třicátých a čtyřicátých let. Skutečnost, že Karel Bachrach byl židovského původu, měla rozhodující vliv na rozhodnutí říšského protektora z 2. září 1939, kterým byl vklad Petrovic ve prospěch obou výše jmenovaných dědiců vymazán z desek a obnoven zápis vlastnického práva pro Karla Bachracha. Zdá se tedy, že Karel si koncem března, tedy po obsazení tzv. druhé republiky nacisty, uvědomil nutnost zachránit majetek pro potomky, pročež jej zapsal Marii a Václavovi. To se mu však nepovedlo, Petrovice byly znovu zapsány jemu a rozhodnutím z 5. března 1943 zabaveny ve prospěch Gestapa, jemuž měly sloužit pro výchovné účely a výuku.<sup>79)</sup> Z neznámých důvodů bylo přípisem Gestapa ze 4. října 1944 obnoveno vlastnické právo k polovině statku Karlu Bachrachovi, který po osvobození republiky získal rozhodnutím soudu roku 1947 rovněž vlastnické právo ke druhé části statku. Z držby Petrovic se však příliš dlouho netěšil, neboť nařízením ze 27. dubna 1948 byla na statek vložena národní správa. Když pak 11. června oznámilo ministerstvo zemědělství zamýšlené převzetí majetku,<sup>80)</sup> držba Petrovic Bachracha skončila. Petrovický statek byl poté převzat i s budovami a pozemky státem, který zde hospodařil až do konce osmdesátých let. Až po roce 1990 byl bývalý statek vrácen potomkům původních majitelů, rodině Traplů.

#### Stavební vývoj a podoba petrovické tvrze a zámkem

Uvedený přehled historického vývoje Petrovic především dokládá, že výsledky průzkumu písemných pramenů ho bohužel neumožňují nastínit spojitě. Ze zjištěných údajů ale plyne důležitá skutečnost. V dějinách Petrovic lze vysledovat určité etapy, během nichž byla ves centrem správy samostatného šlechtického statku. Bylo tomu tak jistě po celé 14. a podstatnou část 15. století, dále počátkem 16. věku za Jana Votického, snad rovněž během sedmdesátých let téhož století, a poté, po oddělení od Nemyše, od roku 1719, až po 20. století. Během těchto časových úseků stávala ve vsi nepochybně rovněž panská sídla, avšak jestliže písemné prameny jsou k dějinám statku skoupé, pak pro jejich poznání jsou vysloveně chudé.

Panské sídlo – tvrz – bylo v Petrovicích založeno jistě již v průběhu 14. století. Zprvu na jeho existenci můžeme usuzovat jen na základě přídomků majitelů statku ve tvaru „na Petrovicích“. Výjimkou je zpráva z roku 1406, zmiňující ve vsi poplužní dvůr. Obdobně během první poloviny 16. věku evidujeme pouze přídomky držitelů vsi a statku, neboť teprve roku 1586 je v ní opět připomínán poplužní dvůr. Až v zápisu prodeje statku z roku 1662 je zmíněno „*rytířské sídlo a ves Petrovice*“, prokazující nade vše pochyby jeho existenci. Kde však sídlo, nebo přesněji sídla stávala, dosud bohužel nevíme. Při pohledu na katastrální mapu vsi z roku 1830<sup>81)</sup> je zřejmé, že na utváření jejího půdorysného plánu měl rozhodující vliv Novoveský potok protékající malým údolím, na jehož dně, ale také nad nímž se rozložila zástav-

78) Tamtéž, položka č. 8.

79) Tamtéž, položky č. 9 až 11.

80) Tamtéž, položky č. 12 až 15.

81) SÚA – indikační skica obce Petrovice, Tábořsko 335.

ba (viz obr. 1). Jednotlivé usedlosti zaujaly především severní a jižní boky údolíčka, poplužní dvůr se rozkládal při severním okraji zástavby, již nad údolím. Zdali barokní dvůr byl vystavěn v místech středověkého předchůdce, není dosud známo, lze tak ovšem důvodně předpokládat. Obdobně pak můžeme polohu zaniklého panského sídla či sídel hledat v nejbližším okolí dvora.

Z písemných pramenů jednoznačně vyplývá, že pokud byl starší dvůr se sídlem majiteli statku po roce 1586 odstraněn, nejpozději během první poloviny 17. století byl založen poplužní dvůr nový a v jeho areálu rovněž nové panské sídlo, výslovně zmíněné roku 1662. Jeho existenci dokládají písemné prameny pravidelně až do 20. století. Stručný popis tohoto sídla obsahuje zápis prodeje statku roku 1718, kdy je zmíněna „*ves Petrovice řečená, s panským sídlem s dvouma světnicema a dvouma komorama hořejšíma, s kuchyní a jednou dolejší světničkou a sklepem, pak panským dvorem, ratejnou, vinopalnou, stodolou*“ a dalšími příležitostmi.<sup>82)</sup> Důvody, které vedly tehdejší majitele statku k výstavbě tohoto sídla, jsou však neznámé. Není zřejmé, proč je nechali vybudovat, když vlastnili řadu jiných sídel podstatně reprezentativnějšího charakteru. Snad šlo původně o správní budovu, užívanou během přítomnosti panstva rovněž jako sídlo.

Výsledky povrchového průzkumu umožňují předpokládat, že tato patrová stavba doložená písemnými prameny tvořila severovýchodní část areálu dnešního zámku. Byla skutečně velmi malá, neboť nad sklepem byla v přízemí kuchyně se světnicí a v patře dvojice světnic a komor. Dobu vzniku dochovaných konstrukcí dosud nebylo možno přesněji určit. Nelze samozřejmě vyloučit, že stavba stála v tomto rozsahu již roku 1662, nicméně celková situace nutí k opatrnosti. Zřejmě však lze zamítnout předpoklad Romana Cikharta, že zámek byl založen jako novostavba roku 1672 za Mikuláše Franchimonta.<sup>83)</sup> Nejenže se nepodařilo zjistit, na základě kterého údaje jej Cikhart vyslovil, ale navíc ho zpochybňuje zpráva z roku 1662. Prozatím tedy můžeme jistě tvrdit, že roku 1718 stála severovýchodní část dnešního zámku. Nad plochostropým sklepem o jedné prostoře s předsíňkou se tu dnes rozkládá v přízemí čtveřice místností opatřená nověji valenou klenbou s pětibokými výsečemi, které nahradily původní dvě prostory, kuchyni se světničkou (srovnej obr. 2 a 3).

Zřejmě záhy po nabytí statku Františkem Leopoldem Voračickým z Paběnic roku 1725 bylo toto vpravdě miniaturní panské sídlo přestavěno a podstatně zvětšeno. Zámek obdržel podobu rozsáhlé patrové budovy, jejíž severovýchodní nároží tvořilo starší sídlo. K jeho západnímu boku přistavěl neznámý stavitel novou prostoru a k jižnímu boku průjezd, za nímž se rozložily další tři prostory. Všechny byly původně zřejmě zaklenuty valenou křížovou klenbou, ovšem tu si uchovala pouze jedna. K jejich západnímu čelu byla přistavěna chodba obsahující jednoramenné schodiště do patra a za ním malé křídlo o neznámém počtu místností (viz obr. 3). Lze zřejmě předpokládat, že kolem zámku, přesněji před jeho severním a východním průčelím, byl založen park, kdežto na západní a jižní průčelí zámecké budovy navázaly objekty poplužního dvora, jak dokumentuje zmíněná mapa z roku 1830.

82) SÚA – DZV 495, fol. C 28v- D 2, vklad z roku 1719.

83) Cikhart, Roman. Tábořsko, Popis přírodním, historickým a národopisným, IV. historickým místopis, B) Mladovožicko, Tábor 1922, s. 152.

Datace přestavby a zvětšení zámku sice není rovněž známa, nicméně lze ji poměrně přesně stanovit. Jeho součástí totiž byla také zámecká kaple, situovaná ve středu patra východního křídla, v níž upomínaly na jejího stavitele dnes prakticky nečitelné nápisy. Na jižní obvodové zdi (vpravo od oltáře) byl ještě koncem 19. století částečně čitelný nápis „*Eleonorae de Tallenberg junctae matrimonio Woračickianae de Pabienitz ... antea matrimonio j... Comitissae de Lasago*“, tj. Eleonoře z Talmberka, provdané Voračické z Paběnic, předtím provdané j. (Talmberkové, pozn. aut.), hraběnky de Lasaga, kdežto na západní zdi, nad vstupem, byl umístěn nápis „*Illustrissimi Domini Francisci Leopoldi Woračický de Pabienitz, Domini in Petrowitz*“, tj. Nejjasnějšího pána Františka Leopolda Voračického z Paběnic na Petrovicích.<sup>84)</sup> Vzhledem k obsahu nápisů je zřejmé, že k úpravě starší budovy muselo dojít záhy po roce 1725 a před rokem 1745, tj. po koupi statku Františkem Leopoldem a před jeho předáním dceři.

Jelikož písemné prameny k dějinám petrovického statku po roce 1745 dokumentují pouze změny držitelů a neuvádějí popis zámku, resp. popis dosud nebyl nalezen, nelze říci, který z mnoha majitelů provedl poslední úpravy většího rozsahu, které daly stavbě dnešní podobu. Víme jen to, že k ním muselo dojít před rokem 1830, neboť tehdy měl zámek již dnešní půdorysný rozsah (viz obr. 1). Přestavbě podleho především východní zámecké průčelí. Starší vstup do střední chodby zmizel a místo něho tu vyrostl velký čtverhranný věžovitý rizalit s novými vstupními dveřmi v přízemí a malým oválným okénkem v patře, osvětlujícím nový závěr zámecké kaple posunutý do rizalitu. V severním průčelí bylo jedno okno přestavěno na dveře, spojující prostřednictvím malého podklenutého mostku budovu se zahradou. Zámecká budova, krytá mansardovými střechami, obdržela novou fasádu. Její přízemní část oddělila od patra jednoduchá římsa, patro pak bylo zakončeno profilovanou korunní římsou. Průčelí rozčlenila velká obdélná okna v jednoduchých maltových rámcích. Jižní průčelí zámku obrácené do dvora bylo sedmiosé, kdežto střed východní fasády nově tvořil věžovitý rizalit, výrazně napomáhající optickému sjednocení do té doby nejednotné plochy. Téměř všechny místnosti byly opatřeny valenými klenbami s pětibokými výsečemi.

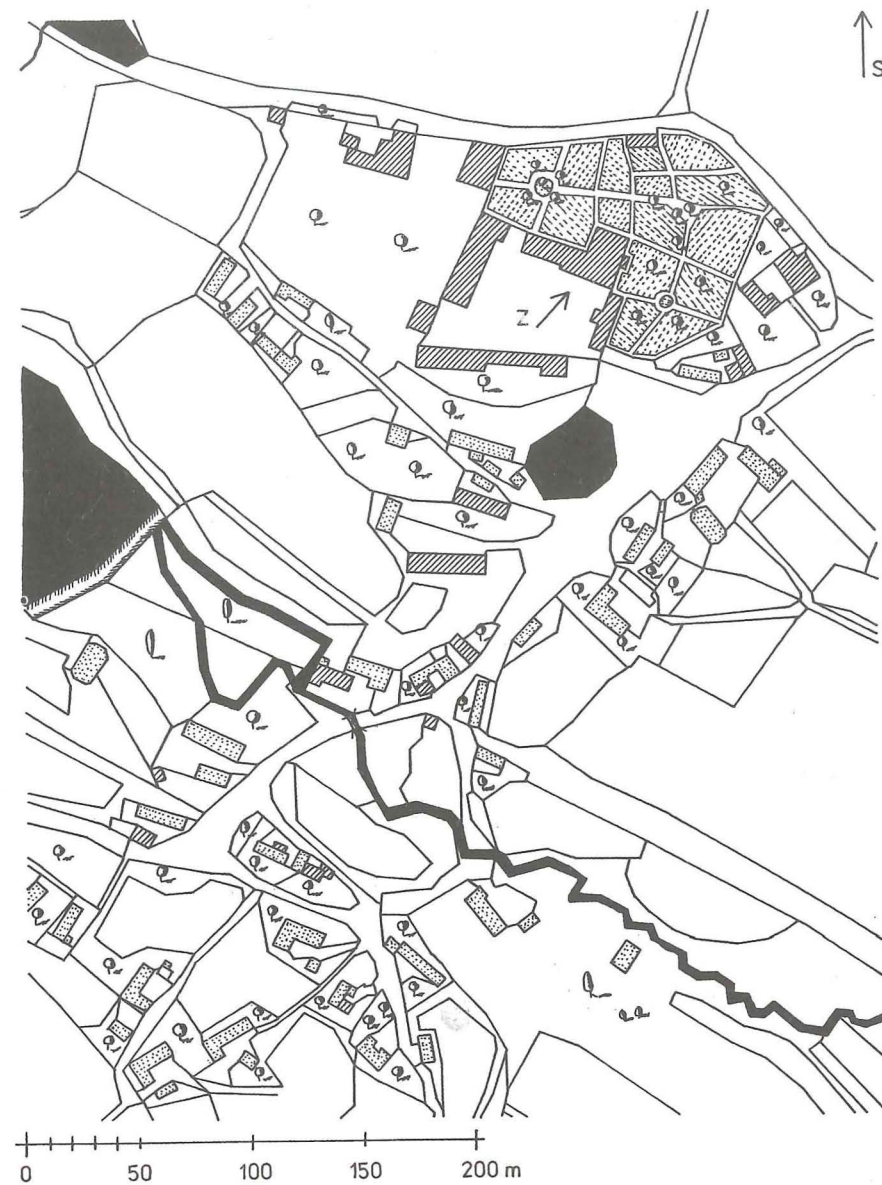
Petrovický zámek zůstal v této podobě zřejmě do 20. století. Jelikož ho majitelé průběžně udržovali, dočkal se poloviny minulého věku v dobrém stavebním stavu. K závažným změnám však došlo po roce 1948, resp. po jeho zániku státem. Zámecká budova byla od té doby využívána zcela účelově. Počáteční představy o zřízení kulturního zařízení byly velmi rychle zapomenuty a zámek pomáhal zajišťovat provoz místního zemědělského družstva. Z této doby také pochází poslední výrazné úpravy objektu. Neznámo přesně kdy byla stržena klenba místnosti v severozápadním nároží zámku a nahrazena novými klenbičkami do pasů, nově bylo rozděleno rovněž západní křídlo a zřízeny některé příčky v přízemí a patře.

Jelikož od konce sedmdesátých let se uživatel řádně nestaral o běžnou údržbu budovy, ta začala velmi rychle chátrat. Netěsnící střešní krytinou zatékala do zámku voda a postupně narušila stropy patra i přízemí, v nichž se začaly objevovat otvory.

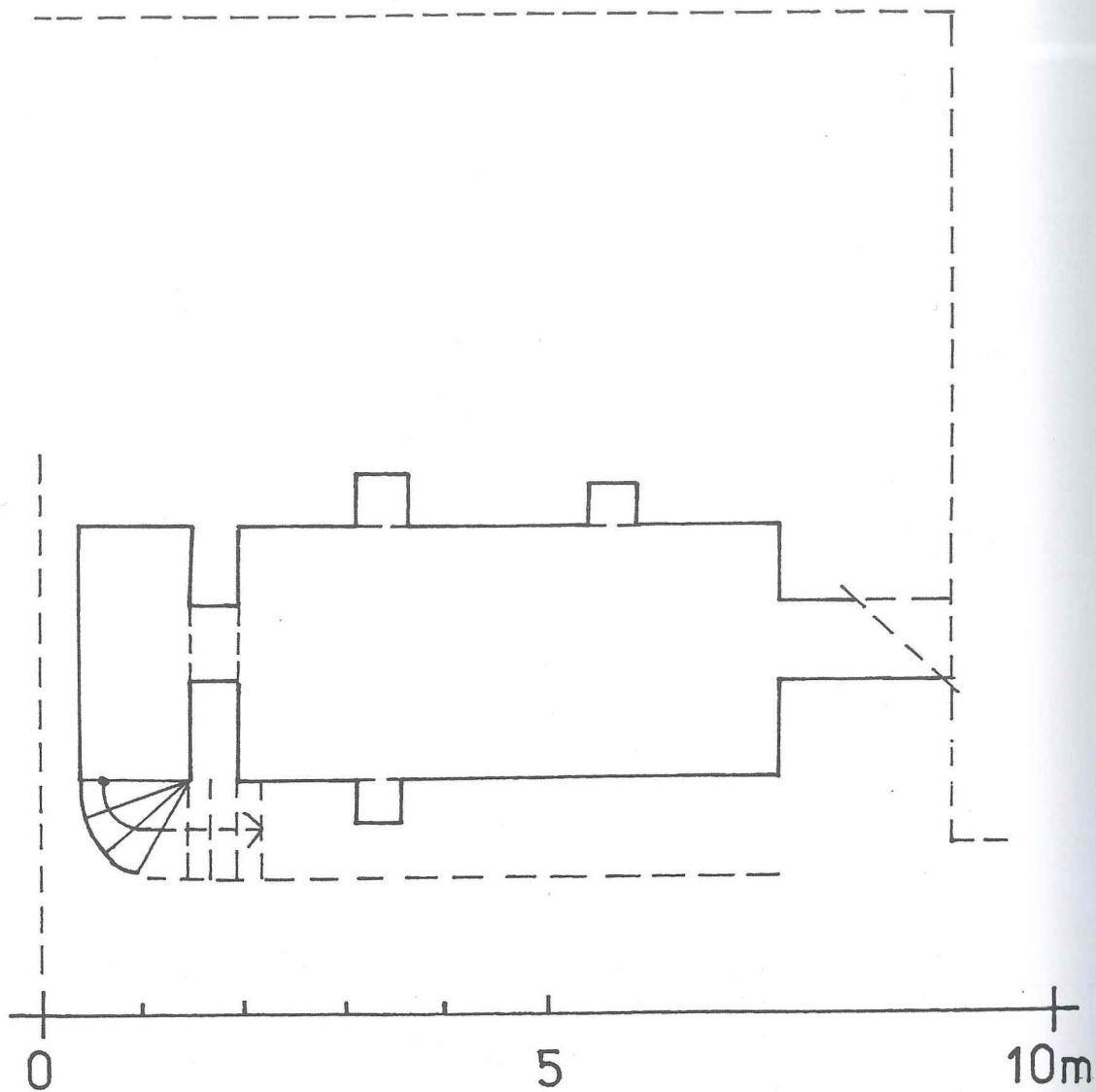
84) Oba nápisy publikoval Heyduk, František, Petrovice statek v Tábořsku, Tábor, Týdenník pro zápravu a poučení 20, 1883, č. 45.



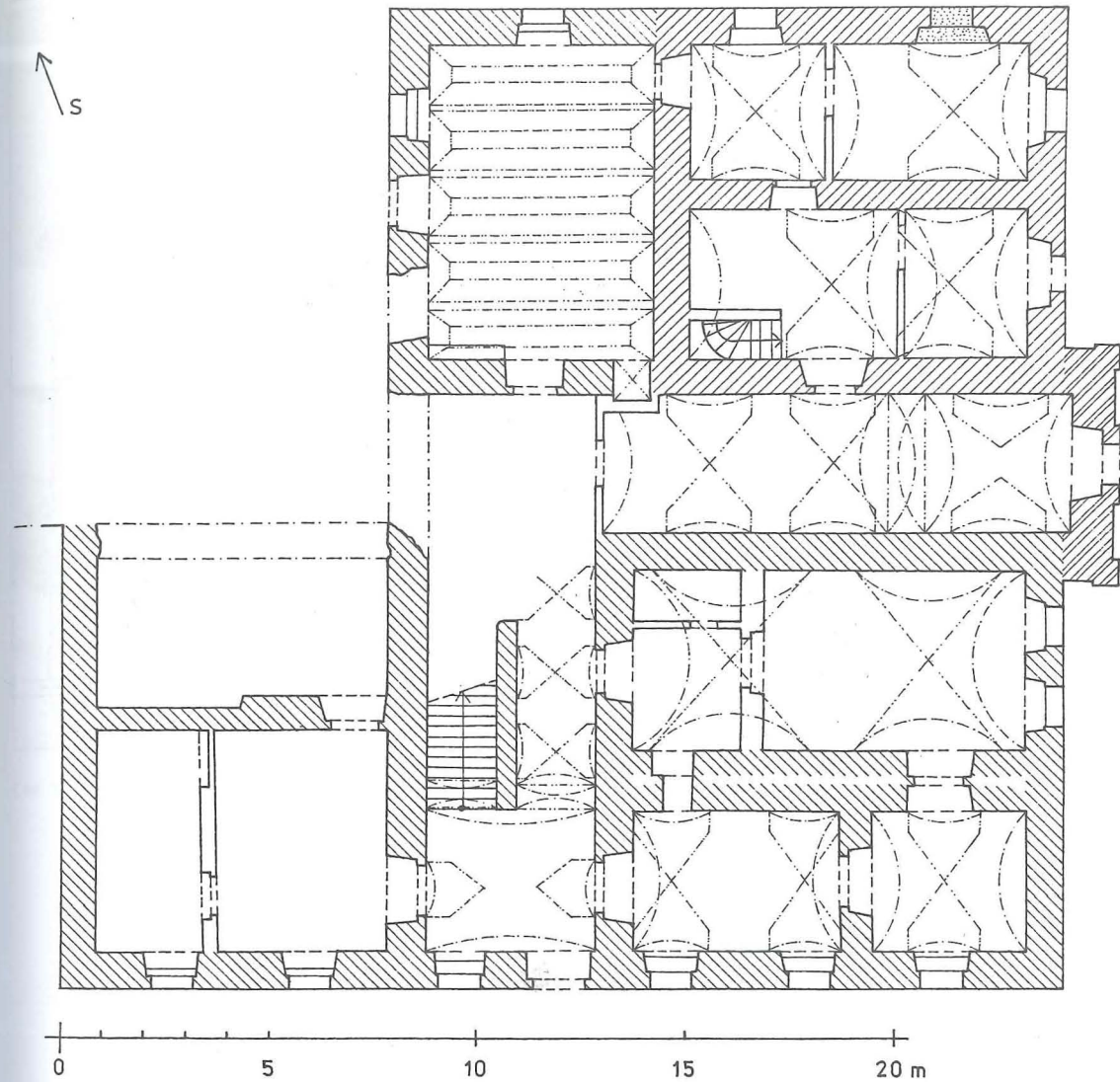
Daleko hůře však byly současně poškozeny obvodové zdi zámku. Jelikož ani havarijný stav zámku nepřiměl uživatele k zahájení nutných prací, výsledek se brzy dostavil. Jako první se zřítla severní obvodová zeď křídla a část západní obvodové zdi poblíž nároží s křídlem. V důsledku toho spadla velká část klenby střední chodby včetně dílu schodiště do patra. V tomto stavu byl zámek předán v restitučním řízení potomkům původních majitelů. Dnes je situace cenné budovy kritická. Střešní krytina je děravá nebo místy zcela chybí, narušena je konstrukce krovu, prakticky všechny obvodové zdi jsou rovněž staticky vážně narušeny. Je proto více než zřejmé, že pokud noví majitelé nezačnou ihned s opravami, zámek v Petrovicích se velmi brzy zřítí. Otázkou ovšem je, zdali budou mít dostatek prostředků. Snad proto se v poslední době objevily nepodložené zprávy, že zámek by měl být zbořen. Miličínský region by v takovém případě přišel o významnou stavební památku, dokumentující posledních více než 300 let jeho historie.



Obr. 1. Petrovice (okr. Benešov), výřez z katastrální mapy vsi z roku 1830. Jednotlivé usedlosti jsou rozptýleny po obou svazích nad potokem, kdežto areál poplužního dvora se zámkem zaujímá vyšší polohu při severním okraji zástavby. Kresba autor.



Obr. 2. Petrovice (okr. Benešov), sklep pod severovýchodní částí zámku. Stav 13. ledna 2001, zaměření a kresba autor.



Obr. 3. Petrovice (okr. Benešov), plán přízemí zámku. Šrafami zleva šikmo vpravo vzhůru označena nejstarší předpokládaná část zámku z doby před rokem 1718, šrafami zprava šikmo vlevo vzhůru rozsah zámku po přestavbě z první poloviny 18. století, dvojitými šrafami označeno zdivo pocházející z doby kolem roku 1800, neznačeno zdivo neurčené a mladší, tečkami vyznačeny novodobé zazdívký, čerchovaně zřícené zdivo. Stav 13. ledna 2001, zaměření a kresba autor.



Obr. 4. Petrovice (okr. Benešov), jižní zámecké průčelí obrácené do dvora. Stav v dubnu 2000, kresba R. Vejvoda.



Obr. 5. Petrovice (okr. Benešov), zámek od jihozápadu z prostoru dvora. Stav 13. ledna 2001, foto autor.



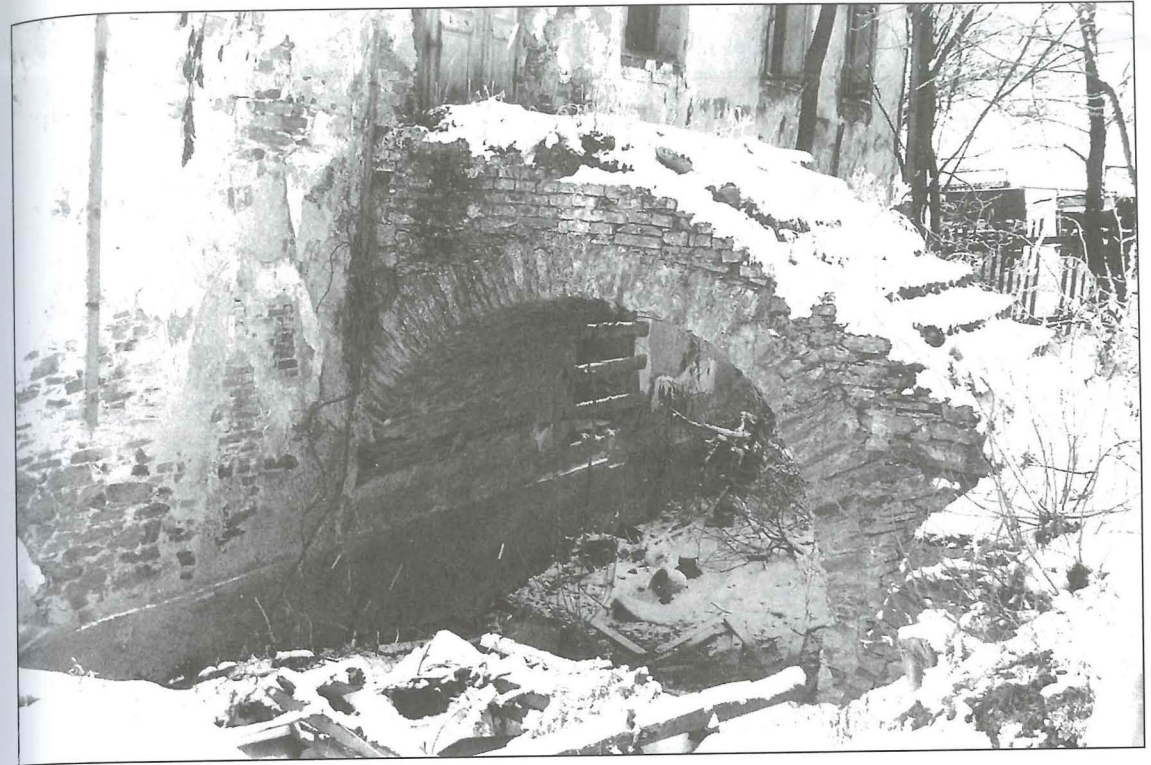
Obr. 6. Petrovice (okr. Benešov), hlavní vstup do zámku v jižním průčelí. Stav 13. ledna 2001, foto autor.



Obr. 7. Petrovice (okr. Benešov), východní zámecké průčelí, obrácené původně do zahrady. Střední věžovitý rizalit pochází z poslední velké úpravy budovy kolem roku 1800. Stav 13. ledna 2001, foto autor.



Obr. 8. Petrovice (okr. Benešov), výrazná spára, oddělující starší zdivo zámku vlevo od přístavby věžovitého rizalitu vpravo. Stav 13. ledna 2001, foto autor.



Obr. 9. Petrovice (okr. Benešov), podklenutý můstek spojující severní část patra zámku s přilehlým parkem. Stav 13. ledna 2001, foto autor.



Obr. 10. Petrovice (okr. Benešov), trosky bývalých kamen v patře dokumentují současný stav zámku. Stav 13. ledna 2001, foto autor.



Obr. 11. Petrovice (okr. Benešov), hroučící se strop patra se zničenou podlahou je výsledkem zatékání vody netěsnícím střešním pláštěm. Stav 13. ledna 2001, foto autor.